



ประกาศองค์การบริหารส่วนตำบลวังไผ่  
เรื่อง ประกาศใช้แผนพัฒนาสามปี (พ.ศ. ๒๕๕๕ - ๒๕๕๗)

\*\*\*\*\*

อาศัยอำนาจตามระเบียบกระทรวงมหาดไทยว่าด้วยการจัดทำแผนพัฒนาขององค์กรปกครองส่วนท้องถิ่น พ.ศ. ๒๕๔๘ หมวด ๓ ข้อ ๑๗(๔) ประกอบกับสภาองค์การบริหารส่วนตำบลวังไผ่ ในการประชุมสมัยสามัญ สมัยที่ ๒ ประจำปี พ.ศ. ๒๕๕๔ เมื่อวันที่ ๒๐ พฤษภาคม ๒๕๕๔ โดยสภาองค์การบริหารส่วนตำบลวังไผ่ได้พิจารณาและมีมติเห็นชอบให้องค์การบริหารส่วนตำบลวังไผ่ใช้แผนพัฒนาสามปี (พ.ศ. ๒๕๕๕ - ๒๕๕๗) เรียบร้อยแล้ว

องค์การบริหารส่วนตำบลวังไผ่ จึงอนุมัติและประกาศใช้แผนพัฒนาสามปี (พ.ศ. ๒๕๕๕-๒๕๕๗) โดยประชาชนที่สนใจสามารถขอทราบข้อมูล รายละเอียด แนวทางการพัฒนาและโครงการต่างๆ ขององค์การบริหารส่วนตำบลวังไผ่ได้ที่ ศูนย์บริการข้อมูลข่าวสาร สำนักปลัดองค์การบริหารส่วนตำบลวังไผ่ ในวันและเวลาราชการ

จึงประกาศมาเพื่อทราบโดยทั่วกัน

ประกาศ ณ วันที่ ๒๖ เดือน พฤษภาคม พ.ศ. ๒๕๕๔

(นายสายัญท์ ตริทอง)

นายกองค์การบริหารส่วนตำบลวังไผ่

## ส่วนที่ ๑

### บทนำ

#### ๑.๑ ลักษณะของแผนพัฒนาสามปี

แผนพัฒนาสามปี เป็นแผนพัฒนาเศรษฐกิจและสังคมขององค์กรปกครองส่วนท้องถิ่นที่สอดคล้องกับแผนยุทธศาสตร์การพัฒนา ซึ่งเป็นแผนที่กำหนดรายละเอียดของแผนงาน โครงการพัฒนาที่จะดำเนินการในงบประมาณของแต่ละปี โดยมีความต่อเนื่องเป็นระยะเวลาสามปี โดยการแปลงแผนยุทธศาสตร์การพัฒนาไปสู่การปฏิบัติ ซึ่งภายใต้ยุทธศาสตร์การพัฒนาหนึ่งๆ จะมีโครงการ/กิจกรรมได้มากกว่าหนึ่งโครงการ/กิจกรรม ที่จะต้องนำมาดำเนินการเพื่อให้บรรลุตามวัตถุประสงค์และเป้าหมายที่ต้องการในแต่ละยุทธศาสตร์การพัฒนา และมีการดำเนินการทบทวนเพื่อปรับปรุงแผนอย่างต่อเนื่องทุกปี

แผนพัฒนาสามปี สามารถนำมาใช้เป็นกรอบแนวทางในการจัดสรรงบประมาณสำหรับโครงการพัฒนาขององค์กรปกครองส่วนท้องถิ่นได้อย่างเหมาะสม และมีความเกี่ยวเนื่องกับงบประมาณรายจ่ายประจำปี เนื่องจากองค์กรปกครองส่วนท้องถิ่นใช้การวางแผนพัฒนาเป็นเครื่องมือในการจัดทำงบประมาณรายจ่ายประจำปี โดยนำโครงการ/กิจกรรม จากแผนพัฒนาสามปี ในปีที่จะจัดทำงบประมาณรายจ่ายประจำปี ไปจัดทำงบประมาณ เพื่อให้กระบวนการจัดทำงบประมาณเป็นไปด้วยความรอบคอบ รัดกุม และผ่านกระบวนการมีส่วนร่วมของประชาชน

#### ลักษณะสำคัญของแผนพัฒนาสามปีโดยสรุป

๑. เป็นแผนที่สอดคล้องกับแผนยุทธศาสตร์การพัฒนา
๒. เป็นแผนที่แสดงแนวทางในการพัฒนา วัตถุประสงค์ เป้าหมาย ที่ชัดเจน
๓. เป็นแผนพัฒนาที่แสดงโครงการ/กิจกรรม ระยะเวลาสามปี
๔. เป็นแผนพัฒนาที่เชื่อมโยงระหว่างแผนยุทธศาสตร์การพัฒนากับข้อบัญญัติงบประมาณรายจ่ายประจำปี

#### ๑.๒ วัตถุประสงค์ของการจัดทำแผนพัฒนาสามปี

๑. เป็นเอกสารที่แสดงแนวทางการพัฒนาและวัตถุประสงค์ของแนวทางการพัฒนาที่ชัดเจน และมีลักษณะเฉพาะเจาะจงที่จะดำเนินการ
๒. เป็นเอกสารที่แสดงความสอดคล้องกับแผนยุทธศาสตร์การพัฒนา
๓. เป็นเอกสารที่แสดงความเชื่อมโยงระหว่างแผนยุทธศาสตร์การพัฒนากับงบประมาณรายจ่ายประจำปี
๔. เป็นเอกสารที่แสดงโครงการ/กิจกรรมการพัฒนายที่จะดำเนินการเป็นห้วงระยะเวลาสามปี

### ๑.๓ ขั้นตอนการจัดทำแผนพัฒนาสามปี

๑. คณะกรรมการพัฒนาท้องถิ่นร่วมกับประชาคมท้องถิ่นขององค์การบริหารส่วนตำบล กำหนดประเด็นการพัฒนาให้สอดคล้องกับวิสัยทัศน์ พันธกิจ และจุดมุ่งหมายเพื่อการพัฒนาในแผนยุทธศาสตร์ การพัฒนา รวมทั้งสอดคล้องกับปัญหา ความต้องการของประชาคมและชุมชน โดยมีแนวทางในการนำข้อมูล พื้นฐานในการพัฒนาจากหน่วยงานต่างๆ และข้อมูลในแผนชุมชนมาพิจารณาประกอบการจัดทำแผนพัฒนา สามปี

๒. คณะกรรมการสนับสนุนการจัดทำแผนพัฒนาท้องถิ่นขององค์การบริหารส่วนตำบล รวบรวมประเด็นหลักการพัฒนา ปัญหา ความต้องการ และข้อมูลนำมาจัดทำร่างแผนพัฒนาสามปี แล้วเสนอ คณะกรรมการพัฒนาท้องถิ่นขององค์การบริหารส่วนตำบล

๓. คณะกรรมการพัฒนาท้องถิ่นขององค์การบริหารส่วนตำบล พิจารณาร่างแผนสามปีเพื่อ เสนอผู้บริหารท้องถิ่น

๔. ผู้บริหารท้องถิ่นเสนอร่างแผนพัฒนาสามปีต่อสภาองค์การบริหารส่วนตำบล เพื่อให้ความ เห็นชอบ

๕. ผู้บริหารท้องถิ่นพิจารณาอนุมัติและประกาศใช้แผนพัฒนาสามปีต่อไป

### ๑.๔ ประโยชน์ของการจัดทำแผนพัฒนาสามปี

การวางแผนพัฒนาสามปี มีความสำคัญต่อองค์กรปกครองส่วนท้องถิ่นเป็นอย่างยิ่ง เนื่องจาก แผนพัฒนาสามปีสามารถใช้เป็นเครื่องมือที่จะช่วยให้องค์กรปกครองส่วนท้องถิ่น ได้พิจารณาอย่างรอบคอบให้ เห็นถึงความเชื่อมโยงระหว่างแนวทางการดำเนินงานต่างๆ ที่อาจมีความเชื่อมโยงและส่งผลทั้งในเชิงสนับสนุน และเป็นอุปสรรคต่อกัน เพื่อให้องค์กรปกครองส่วนท้องถิ่นนำมาตัดสินใจกำหนดแนวทางการดำเนินงานและใช้ ทรัพยากรการบริหารของท้องถิ่นอย่างมีประสิทธิภาพ เพื่อให้เกิดประโยชน์สูงสุดต่อประชาชน

๑. ทำให้ผู้บริหารมีจุดมุ่งหมายและแนวทางในการพัฒนา

๒. เป็นเครื่องมือในการบริหารที่เป็นไปอย่างมีระบบ

๓. สามารถกำกับ ติดตาม และประเมินผลการพัฒนาได้อย่างเป็นระบบ

## ส่วนที่ ๒

### สภาพทั่วไปและข้อมูลพื้นฐานขององค์กรปกครองส่วนท้องถิ่น

#### ๑. สภาพทั่วไป

##### ๑.๑ ที่ตั้ง

ตำบลวังไผ่ เป็นหนึ่งใน ๑๖ ตำบล ของอำเภอเมืองชุมพร โดยที่ทำการองค์การบริหารส่วนตำบลวังไผ่ ตั้งอยู่ เลขที่ ๕๖/๓ หมู่ที่ ๖ ตำบลวังไผ่ อำเภอเมืองชุมพร จังหวัดชุมพร ซึ่งตั้งอยู่ทางทิศตะวันตก และอยู่ห่างจากตัวเมืองชุมพร ประมาณ ๘ กิโลเมตร โดยทางรถยนต์

##### ๑.๒ เนื้อที่

ตำบลวังไผ่ มีพื้นที่ประมาณ ๑๖,๐๖๘ ไร่ หรือประมาณ ๑๖.๑๑ ตารางกิโลเมตร เป็นพื้นที่ราบ จำนวน ๑๕,๗๑๕ ไร่ ภูเขา ๒๐๓ ไร่ และพื้นที่น้ำ ๑๕๐ ไร่

##### ๑.๓ อาณาเขตติดต่อ

ทิศเหนือ	ติดต่อบ้านหาดพันไกรและตำบลบางลึก
ทิศใต้	ติดต่อบ้านตำบลวังไผ่
ทิศตะวันออก	ติดต่อบ้านเมืองชุมพร และตำบลบางลึก
ทิศตะวันตก	ติดต่อบ้านวังใหม่

##### ๑.๔ จำนวนหมู่บ้าน

ตำบลวังไผ่ ประกอบด้วยหมู่บ้าน จำนวน ๗ หมู่บ้าน เป็นหมู่บ้านที่อยู่ในเขตองค์การบริหารส่วนตำบลเต็มทั้งหมู่บ้าน จำนวน ๒ หมู่บ้าน ได้แก่

หมู่ที่ ๖ บ้านหนองคล้า ผู้ใหญ่บ้าน คือ นายสมบต ตรีทอง

หมู่ที่ ๑๐ บ้านดอนเมือง ผู้ใหญ่บ้าน คือ นายทวี ตะโกท่า

หมู่บ้านที่อยู่ในเขตองค์การบริหารส่วนตำบลวังไผ่บางส่วน จำนวน ๕ หมู่บ้าน ได้แก่

หมู่ที่ ๑ บ้านเกาะแก้ว ผู้ใหญ่บ้าน คือ นายพงษ์ธร สรงประภา

หมู่ที่ ๔ บ้านหูนบ ผู้ใหญ่บ้าน คือ นายอนุศักดิ์ สกุลปักข์

หมู่ที่ ๘ บ้านเขาจ้าว ผู้ใหญ่บ้าน คือ นายอภิวัฒน์ วงษ์สุวัฒน์

หมู่ที่ ๙ บ้านวังทอง ผู้ใหญ่บ้าน คือ นายครองศักดิ์ สัจจศรี

หมู่ที่ ๑๒ บ้านห้วยรากลาง ผู้ใหญ่บ้าน คือ นายมานิตย์ ไกรนาจันทร์

## ๑.๕ ประชากร

ตำบลวังไผ่ มีประชากรทั้งสิ้น ๒,๖๙๔ คน  
แยกเป็น ชาย ๑,๓๑๗ คน  
แยกเป็น หญิง ๑,๓๗๗ คน  
มีความหนาแน่นเฉลี่ย ๑๖๗.๒๓ คน/ตารางกิโลเมตร

### ข้อมูลประชากรรายหมู่บ้าน

หมู่ที่	ชาย	หญิง	จำนวน ประชากร	จำนวน ครัวเรือน	พื้นที่ (ไร่)
๑	๗๒	๕๓	๑๒๕	๔๙	๙๓๗.๕
๔	๑๘	๘	๒๖	๑๙	-
๖	๓๖๑	๓๗๘	๗๓๙	๒๔๔	๒,๐๕๕
๘	๒๘๑	๒๘๓	๕๖๔	๒๔๓	๒,๑๘๗
๙	๑๐๑	๑๐๘	๒๐๙	๗๐	๑,๕๖๓
๑๐	๓๕๔	๓๙๗	๗๕๑	๓๑๔	๑,๓๕๐
๑๒	๑๓๐	๑๕๐	๒๘๐	๑๐๖	๑,๙๗๖
รวม	๑,๓๑๗	๑,๓๗๗	๒,๖๙๔	๑,๐๔๕	๑๖,๐๖๘

(ข้อมูล ณ วันที่ ๒๗ เดือน เมษายน ๒๕๕๔ สำนักบริหารการทะเบียน กรมการปกครอง)

การตั้งถิ่นฐานของประชากรตำบลวังไผ่ มีลักษณะการตั้งบ้านเรือนแบบชนบทโดยทั่วไป เป็นแบบกระจายตามพื้นที่เกษตรกรรมของตนเอง และตามเส้นทางคมนาคมภายในตำบล

## ๒. ด้านบริการพื้นฐาน

### ๒.๑ การคมนาคม

องค์การบริหารส่วนตำบลวังไผ่ มีเส้นทางคมนาคมที่สำคัญผ่าน คือ ถนนลาดยาง สายดอนเมืองหนองส้ม ระยะทางประมาณ ๗ กิโลเมตร และมีถนนแยกไปอำเภอเมืองชุมพร เทศบาลเมืองชุมพร เทศบาลตำบลวังไผ่ เทศบาลตำบลบางลึก ทำให้การคมนาคมของชุมชน สะดวก รวดเร็ว และเข้าถึงพื้นที่บริเวณเขตองค์การบริหารส่วนตำบลวังไผ่ได้สะดวก นอกจากนี้แล้วยังมีเส้นทางคมนาคมอีกหลายเส้นทางด้วยกันดังนี้

แยกรายละเอียดเป็นหมู่บ้านดังนี้

หมู่ที่	ชื่อถนน	ลักษณะของถนน ลาดยาง,คสล,หินคลุก,ลูกรัง	ความกว้าง	ระยะทาง
หมู่ที่ ๑	๑. ถนนสายดอนส้มโอ	คสล.	๕ เมตร	๘๐๐ เมตร
	๒. ถนนสายหนองส้ม - เกาะแก้ว	ลาดยาง	๔ เมตร	๙๕๐ เมตร
		คสล.	๔ เมตร	๒๖๐ เมตร
	๓. ถนนสายดอนส้มโอ ซอย ๒	คสล.	๔ เมตร	๓๕๐ เมตร
	๔. ถนนซอยหนองบัวแดง	หินคลุก	๔ เมตร	๒๕๐ เมตร
	๕. ถนนสายหลังวัดเกาะแก้ว	หินคลุก	๔ เมตร	๓๙๐ เมตร
	๖. ถนนสายดอนส้มโอ ซอย ๑	ลูกรัง	๔ เมตร	๓๐๐ เมตร
หมู่ที่ ๔	๑. ถนนสายนาป่า - เพชรทอง	หินคลุก	๕ เมตร	๑,๒๐๐ เมตร
หมู่ที่ ๖	๑. ถนนสายศิริพัฒนา	คสล.	๕ เมตร	๑,๓๐๐ เมตร
	๒. ถนนสายหนองคล้า ซอย ๑	คสล.	๔ เมตร	๖๕๐ เมตร
	๓. ถนนสายเลียบริมคลองเขาม้ายัง	หินคลุก	๕ เมตร	๑,๗๐๐ เมตร
	๔. ถนนสายหน้าวัดดอนเมือง	หินคลุก	๕ เมตร	๔๘๐ เมตร
	ซอยเชื่อมตำบลหาดพันไกร	คสล.	๕ เมตร	๕๒๐ เมตร
	๕. ถนนสายราษฎร์อุทิศ	ลูกรัง	๕ เมตร	๔๐๐ เมตร
	๖. ถนนสายเลียบริมคลองม้ายัง	หินคลุก	๕ เมตร	๑,๒๐๐ เมตร
๗. ถนนสายริมคลองนาแร่	ดิน	๕ เมตร	๓,๕๐๐ เมตร	
หมู่ที่ ๘	๑. ถนนสายเขาปุก - พรุชิง	คอนกรีต	๕ เมตร	๑,๓๐๐ เมตร
		หินคลุก	๕ เมตร	๑,๔๐๐ เมตร
	๒. ถนนสายวังขำนาญ	คอนกรีต	๔ เมตร	๔๘๐ เมตร
		หินคลุก	๕ เมตร	๑๘๐ เมตร
	๓. ถนนสายเพชรร่วมใจ	คอนกรีต	๔ เมตร	๗๓๐ เมตร
		หินคลุก	๕ เมตร	๔๐๐ เมตร
		คสล.	๔ เมตร	๔๐๐ เมตร
	๔. ถนนสายวังขำนาญ ซอย ๑	หินคลุก	๔ เมตร	๗๐๐ เมตร
	๕. ถนนซอยสุดา (เชื่อมนาป่า - เพชรทอง)	หินคลุก	๔ เมตร	๘๐๐ เมตร
	๖. ถนนสายม่วงระย้า	หินคลุก	๔ เมตร	๗๐๐ เมตร
๗. ถนนสายห้วยระกำ	หินคลุก	๔ เมตร	๓๕๐ เมตร	
๘. ถนนสายนาป่า - เพชรทอง	หินคลุก	๕ เมตร	๑,๐๐๐ เมตร	
หมู่ที่ ๙	๑. ถนนสายนาแร่ - เขาถล่ม	คอนกรีต	๕ เมตร	๑.๕๐๐ เมตร
	๒. ถนนสายศรีรามพัฒนา ซอย ๑	คอนกรีต	๕ เมตร	๗๐๐ เมตร
		คอนกรีต	๔ เมตร	๙๐๐ เมตร
	๓. ถนนสาย อบต.พัฒนา	คอนกรีต	๔ เมตร	๒๖๐ เมตร
	ลูกรัง	๕ เมตร	๒๕๐ เมตร	

หมู่ที่	ชื่อถนน	ลักษณะของถนน ลาดยาง,คสล,หินคลุก,ลูกรัง	ความกว้าง	ระยะทาง
หมู่ที่ ๙	๔. ถนนสายศรีรามพัฒนา – กคน.	หินคลุก	๔ เมตร	๑๐๐ เมตร
		หินคลุก	๕ เมตร	๒๐๐ เมตร
	๕. ถนนสายนิลสังข์	ลูกรัง	๕ เมตร	๑,๑๐๐ เมตร
	๖. ถนนสายเลียบริมคลองนาแร่	หินคลุก	๕ เมตร	๒๕๐ เมตร
		ลูกรัง	๕ เมตร	๒,๒๕๐ เมตร
		ดิน	๕ เมตร	๕๐๐ เมตร
หมู่ที่ ๑๐	๑. ถนนสายราษฎร์อุทิศ ซอย ๓	คอนกรีต	๕ เมตร	๖๐๐ เมตร
		หินคลุก	๕ เมตร	๑,๘๐๐ เมตร
	๒. ถนนสายตะโกท่า	หินคลุก	๔ เมตร	๔๐๐ เมตร
	๓. ถนนสายราษฎร์อุทิศ ซอย ๑	ลูกรัง	๕ เมตร	๑,๒๐๐ เมตร
	๔. ถนนสายราษฎร์อุทิศ ซอย ๒	ลูกรัง	๕ เมตร	๗๕๐ เมตร
		คสล.	๔ เมตร	๔๗๐ เมตร
๕. ถนนซอยห้วยด้วน	ลูกรัง	๕ เมตร	๓๐๐ เมตร	
๖. ถนนสายเลียบริมคลองนาแร่	ดิน	๕ เมตร	๑,๐๐๐ เมตร	
หมู่ที่ ๑๒	๑. ถนนสายราษฎร์บูรณะ	คอนกรีต	๔ เมตร	๑,๓๗๐ เมตร
		หินคลุก	๕ เมตร	๓๘๐ เมตร
	๒. ถนนสายราษฎร์บูรณะเชื่อม เพชรร่วมใจ	คอนกรีต	๕ เมตร	๕๐ เมตร
		คอนกรีต	๔ เมตร	๑๓๐ เมตร
	๓. ถนนสายแยกประปาเชื่อมหาด พันไกร	หินคลุก	๕ เมตร	๒๘๕ เมตร
	๔. ถนนสายราษฎร์บูรณะ ซอย ๑	หินคลุก	๔ เมตร	๗๐๐ เมตร
๕. ถนนสายราษฎร์บูรณะ ซอย ๒	ดิน	๔ เมตร	๑,๐๐๐ เมตร	
๖. ถนนสายราษฎร์บูรณะ ซอย ๓	ดิน	๔ เมตร	๕๐๐ เมตร	

## ๒.๒ การให้บริการรถโดยสาร

การให้บริการรถโดยสารกับผู้สัญจรไปมาในเขตองค์การบริหารส่วนตำบลวังไผ่ ให้บริการผู้โดยสาร โดยเริ่มต้นจากเขตเทศบาลเมืองชุมพร (บริเวณหลังตลาดชุมพร) ถึงปลายทางถนนเพชรเกษม - หนองส้ม และจากปลายทางถนนสายเพชรเกษม - หนองส้ม ถึงปลายทางเทศบาลเมืองชุมพร

## ๒.๓ การไฟฟ้า

องค์การบริหารส่วนตำบลวังไผ่ มีไฟฟ้าใช้จำนวน ๗ หมู่บ้าน และคาดว่าภายในปี พ.ศ. ๒๕๕๕ ราษฎรในเขตตำบลวังไผ่ จะมีไฟฟ้าใช้ครบทุกครัวเรือน ตามนโยบายของรัฐบาล

## ๒.๔ การสื่อสาร/โทรคมนาคม

โทรศัพท์สาธารณะ	จำนวน	๕๖	เลขหมาย
โทรศัพท์บ้าน	จำนวน	๘๐๕	เลขหมาย
หอกกระจายข่าว	จำนวน	๖	ชุด
ที่อ่านหนังสือพิมพ์ประจำหมู่บ้าน	จำนวน	๓	แห่ง
รหัสไปรษณีย์ประจำตำบลวังไผ่		๘๖๐๐๐ และ ๘๖๑๙๐	

## ๒.๕ แหล่งน้ำ

ตำบลวังไผ่ มีแหล่งน้ำธรรมชาติ ที่มีความสำคัญ ดังนี้

- ◆ คลองนอก
- ◆ คลองวังทอง
- ◆ คลองม้ายัง
- ◆ ห้วยรากยาง
- ◆ ห้วยด้วน
- ◆ ห้วยระกำ

แหล่งน้ำที่สร้างขึ้นเพื่อใช้กักเก็บน้ำสำหรับการอุปโภค บริโภค แยกได้ดังนี้

หมู่ที่	บ่อน้ำตื้น	สระน้ำ	บ่อบาดาล	ฝาย/ทำนบ/ผนัง เก็บน้ำ	ประปา
๑	๕	๑	-	-	-
๔	๑	-	-	-	-
๖	๒	๑	๔	๒	๑
๘	๔	-	๒	๒	๑
๙	๔	๑	๒	-	๑
๑๐	๔	๑	๑	-	๑
๑๒	๔	๑	๒	๒	๑

## ๓. ด้านเศรษฐกิจ

### ๓.๑ การประกอบอาชีพ

ประชากรตำบลวังไผ่ ส่วนใหญ่ประกอบอาชีพเกษตรกรรม ปลูกมะพร้าว ยางพารา ปาล์ม น้ำมัน ค้าขาย ฯลฯ โดยรายได้ของประชากรส่วนใหญ่มีรายได้ประจำจากการขายพืชผลทางการเกษตร รายได้ไม่แน่นอนขึ้นอยู่กับราคาพืชผลเป็นสำคัญ

### ๓.๒ แรงงาน

จำนวนประชากรในวัยแรงงานของตำบลวังไผ่ ประมาณร้อยละ ๘๐ เป็นแรงงานในภาคเกษตรกรรมซึ่งส่วนใหญ่เป็นแรงงานในครัวเรือน รองลงมาได้แก่ แรงงานซึ่งจ้างจากคนในพื้นที่ และเพื่อนบ้าน ตลอดจนแรงงานอื่นๆ อีกอัตราร้อยละ ๑๐ เป็นแรงงานในภาคอุตสาหกรรม การบริการค้าขาย รับจ้างทั่วไป รับราชการ ส่วนอื่กร้อยละ ๑๐ เป็นแรงงานที่มีการว่างงานแบบซ่อนเร้น ได้แก่ ผู้ที่กำลังศึกษา พระภิกษุ สามเณร และสตรีวัยเจริญพันธุ์ ที่มีภาระในการเลี้ยงดูทารก



### ๓.๓ ผลผลิต

ผลผลิตภายในตำบลวังไผ่ ที่สำคัญมีอยู่ ๒ ทาง ได้แก่

- ◆ ผลผลิตจากการเพาะปลูก
- ◆ ผลผลิตจากการเลี้ยงสัตว์

สำหรับการเลี้ยงสัตว์ ส่วนใหญ่เลี้ยงไว้ใช้งานและจำหน่ายในปริมาณไม่มากนัก ได้แก่ โค กระบือ สุกร เป็ดและไก่ เป็นต้น

### ๓.๔ หน่วยธุรกิจในพื้นที่ตำบล

หน่วยธุรกิจในเขตตำบลบ้านวังไผ่ ยังไม่ขยายตัวเท่าที่ควร เนื่องจากมีศักยภาพในพื้นที่ และการพัฒนายังไม่ครอบคลุมทั่วถึง สามารถที่จะแยกหน่วยธุรกิจต่างๆ ได้ดังนี้

- ◆ ธนาคาร - แห่ง
- ◆ ปั้มน้ำมัน - แห่ง
- ◆ โรงสี ๕ แห่ง
- ◆ โรงงานอุตสาหกรรม - แห่ง
- ◆ โรงแรม - แห่ง

### ๓.๕ การท่องเที่ยว

ตำบลบ้านวังไผ่ มีทรัพยากรทางด้านการท่องเที่ยวทางธรรมชาติที่สมบูรณ์ มีศักยภาพที่จะพัฒนาให้เป็นแหล่งท่องเที่ยวเชิงอนุรักษ์ มีความงดงามตามธรรมชาติ เช่น ป่าไม้ ภูเขา แม่น้ำลำธาร เป็นต้น

## ๔. ด้านสังคม

### ๔.๑ การศึกษา

#### ตารางแสดงข้อมูลการศึกษา

ลำดับ ที่	ชื่อสถานศึกษา	สถานที่ตั้ง	จำนวนนักเรียน
๑	ศูนย์พัฒนาเด็กเล็กวัดดอนเมือง	หมู่ที่ ๖ ตำบลวังไผ่	๓๐ คน
๒	โรงเรียนวัดดอนเมือง	หมู่ที่ ๖ ตำบลวังไผ่	๒๔๑ คน
๓	โรงเรียนศรีอุทัยธรรมพัฒนา	หมู่ที่ ๘ ตำบลวังไผ่	๔๔ คน

การบริการด้านการศึกษาระดับประถมศึกษาและมัธยมศึกษาของตำบลวังไผ่ ยังสามารถรองรับนักเรียนในอนาคตได้อย่างเต็มที่ แต่แนวโน้มเด็กนักเรียนที่อายุครบตามเกณฑ์การศึกษาภาคบังคับ มีแนวโน้มลดลง เนื่องจากการวางแผนครอบครัวอย่างมีประสิทธิภาพ และผู้ประกอบการมีความเชื่อมั่นในระบบการศึกษาของโรงเรียนในเมือง ผู้ปกครองจึงมักส่งบุตร – หลาน เข้าศึกษาในเมืองมากขึ้น

### ๔.๒ สถาบันและองค์กรทางศาสนา

ประชากรชาวตำบลวังไผ่ ส่วนใหญ่นับถือศาสนาพุทธ สถานที่สำคัญทางศาสนาได้แก่ วัดดอนเมือง ตั้งอยู่หมู่ที่ ๖ ตำบลวังไผ่ อำเภอเมือง จังหวัดชุมพร

### ๔.๓ สาธารณสุข

ตำบลวังไผ่ มีโรงพยาบาลส่งเสริมสุขภาพตำบลวังไผ่ (รพ.สต.วังไผ่) ให้บริการขั้นพื้นฐานแก่ประชาชนในเขตตำบลวังไผ่ หมู่ที่ ๑ หมู่ที่ ๖ หมู่ที่ ๘ หมู่ที่ ๙ หมู่ที่ ๑๐ และหมู่ที่ ๑๒ รวมจำนวน ๖ หมู่บ้าน มีเจ้าหน้าที่ประจำโรงพยาบาลส่งเสริมสุขภาพตำบล จำนวน ๕ คน ที่คอยให้บริการอนามัยขั้นพื้นฐานแก่ประชาชนในเขตตำบลวังไผ่ การให้การพยาบาลเบื้องต้น การตรวจรักษาที่ไม่ซับซ้อน และการรักษาพยาบาลอย่างต่อเนื่อง ซึ่งหากเกินความสามารถก็จะดำเนินการส่งตัวไปรักษาต่อที่โรงพยาบาลชุมพรม

นอกจากนี้ ในตำบลยังมีการแต่งตั้งอาสาสมัครสาธารณสุขประจำหมู่บ้าน (อสม.) และผู้สื่อข่าวสาธารณสุข ซึ่งคัดเลือกมาจากประชาชนในหมู่บ้านเข้ารับการอบรมด้านสาธารณสุข เพื่อให้การช่วยเหลือทางด้านสาธารณสุขขั้นพื้นฐานในหมู่บ้าน

- ◆ โรงพยาบาลของรัฐ - แห่ง
- ◆ โรงพยาบาลส่งเสริมสุขภาพตำบล ๑ แห่ง
- ◆ สถานพยาบาลเอกชน - แห่ง
- ◆ ร้านขายยาแผนปัจจุบัน - แห่ง
- ◆ อัตราการใช้ส้วมราดน้ำ ร้อยละ ๑๐๐%

### ๔.๔ ความปลอดภัยในชีวิตและทรัพย์สิน

#### สถานีตำรวจ

ตำบลวังไผ่ในขณะนี้ยังไม่มีสถานีตำรวจภายในตำบล การดูแลรักษาความสงบเรียบร้อยในชีวิตและทรัพย์สิน จึงอยู่ในเขตความรับผิดชอบของสถานีตำรวจอำเภอเมืองชุมพร จังหวัดชุมพร

#### การดูแลรักษาความปลอดภัยอื่นๆ

ในการดูแลรักษาความสงบเรียบร้อยภายในหมู่บ้านและตำบล นอกเหนือจากเจ้าหน้าที่และความรับผิดชอบของเจ้าหน้าที่ตำรวจแล้ว ตำบลวังไผ่ยังมีตำรวจชุมชน (ตชด.) และที่พัทสายตรวจประจำตำบลช่วยเหลือในการดูแลความสงบเรียบร้อยในชีวิตและทรัพย์สินของราษฎร พร้อมทั้งที่อาสาสมัครป้องกันภัยฝ่ายพลเรือน (อปพร.) ออกตรวจตราความสงบเรียบร้อยในพื้นที่

- ◆ สถานีตำรวจ - แห่ง
- ◆ สถานีดับเพลิง - แห่ง
- ◆ ป้อมตำรวจ ๑ แห่ง

## ๕. ทรัพยากรธรรมชาติในพื้นที่

### ★ ป่าไม้

ตำบลวังไผ่อยู่ในพื้นที่เขตป่าสงวน และป่าไม้ถาวร ประมาณร้อยละ ๒๐ ของพื้นที่ตำบล ประกอบด้วยบริเวณที่สาธารณประโยชน์ทุ่งสำนัก เขาม้ายัง เขางิ้ว เขาตามง เป็นต้น พื้นที่ป่าไม้เหล่านี้ตั้งอยู่ทางทิศตะวันตกจนถึงตอนกลาง และตอนใต้ของตำบล ลักษณะป่าไม้เป็นป่าโปร่ง แบบป่าไม้ในเขตภูมิอากาศแบบมรสุมเมืองร้อน ประกอบด้วยไม้มีค่าทางเศรษฐกิจหลายชนิด ปัจจุบันประชาชนใช้เป็นพื้นที่เพื่อเกษตรกรรมบางส่วน

### ★ น้ำ

ตำบลวังไผ่ มีแหล่งน้ำทางธรรมชาติที่สำคัญและสามารถใช้ประโยชน์ในทางการเกษตรที่สำคัญ ได้แก่ คลองนอก คลองวังทอง คลองม้ายัง ห้วยด้วน ห้วยระกำ ห้วยรากยาง

## ★ ดิน

ลักษณะดินภายในเขตองค์การบริหารส่วนตำบลวังไผ่ ส่วนมากเป็นดินเนื้อละเอียดหรือดินเหนียว มีความอุดมสมบูรณ์ค่อนข้างต่ำ เหมาะสำหรับปลูกข้าวในฤดูฝน จำเป็นต้องใส่ปุ๋ยบำรุงดินในอัตราที่เหมาะสม ส่วนมากใช้ประโยชน์ในการทำนา ทำสวน นอกจากนี้ยังประกอบด้วยภูเขาต่างๆ เช่น เขาม้ายิ่ง เขางิ้ว และเขาตามง

## ★ สัตว์ป่า

เนื่องจากพื้นที่บางส่วนของตำบลวังไผ่ มีลักษณะเป็นป่า ดังนั้น สัตว์ป่าชนิดต่างๆ จึงยังอาศัยอยู่ในพื้นที่ตำบลวังไผ่อยู่มาก จึงควรที่จะอนุรักษ์ปกป้องคุ้มครองพันธุ์สัตว์ป่าให้คงอยู่ต่อไป

## ๖. ศักยภาพของชุมชนและพื้นที่

### จุดเด่นของพื้นที่ ที่เอื้อต่อการพัฒนา

ที่ตั้งขององค์การบริหารส่วนตำบลวังไผ่ อยู่ใกล้ตัวเมืองชุมพร ทำให้มีความคล่องตัวในการคมนาคมขนส่งและการติดต่อสื่อสาร สภาพแวดล้อมค่อนข้างต่ำ ส่วนใหญ่พื้นที่เป็นที่ราบลุ่ม เหมาะแก่การทำเกษตรกรรม

## ๗. ศักยภาพขององค์การบริหารส่วนตำบล

### ฝ่ายการเมือง

คณะผู้บริหาร จำนวน ๓ คน และสมาชิกสภา อบต. จำนวน ๑๔ คน

### บุคลากร ฝ่ายประจำ

แบ่งโครงสร้างส่วนราชการเป็น ๓ ส่วน

#### ๑. สำนักปลัดองค์การบริหารส่วนตำบล

มีข้าราชการ จำนวน ๖ คน พนักงานจ้างตามภารกิจ จำนวน ๒ คน และพนักงานจ้างทั่วไป จำนวน ๒ คน

#### ปฏิบัติงานในหน้าที่ ดังนี้

๑. งานบริหารทั่วไป
๒. งานนโยบายและแผน
๓. งานกฎหมายและคดี
๔. งานป้องกันและบรรเทาสาธารณภัย
๕. งานสวัสดิการและพัฒนาชุมชน

#### ๒. ส่วนการคลัง

มีข้าราชการ จำนวน ๓ คน และพนักงานจ้างตามภารกิจ จำนวน ๑ คน

#### ปฏิบัติงานในหน้าที่ ดังนี้

๑. งานการเงินและบัญชี
๒. งานพัฒนาและจัดเก็บรายได้
๓. งานทะเบียนทรัพย์สินและพัสดุ

๓. ส่วนโยธา

มีข้าราชการ จำนวน ๑ คน และพนักงานจ้างตามภารกิจ จำนวน ๑ คน

ปฏิบัติงานในหน้าที่ ดังนี้

- ๑. งานก่อสร้าง
- ๒. งานประสานสาธารณสุขป้อม

๗.๑ ระดับการศึกษาของบุคลากร

ประเภท	การศึกษา								รวม
	ประถมศึกษา		มัธยม/อาชีวะ		ปริญญาตรี		สูงกว่าปริญญาตรี		
	ชาย	หญิง	ชาย	หญิง	ชาย	หญิง	ชาย	หญิง	
พนักงานส่วนตำบล			๑		๓	๔		๓	๑๑
พนักงานจ้าง			๑	๓		๒			๖
รวม			๒	๓	๓	๖		๓	๑๗

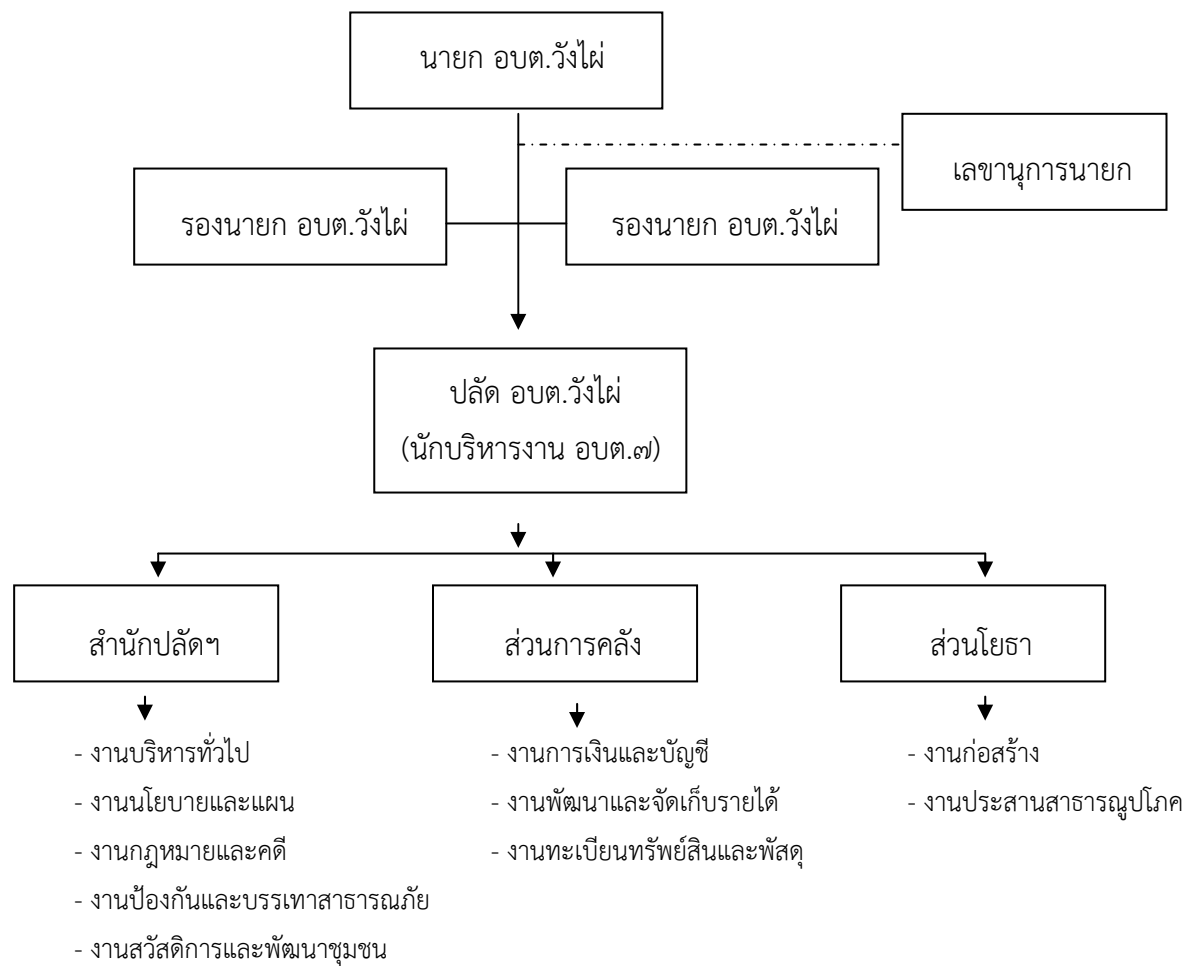
๗.๒ รายได้ขององค์การบริหารส่วนตำบล

ประเภทรายได้	ปี ๒๕๕๐	ปี ๒๕๕๑	ปี ๒๕๕๒	ปี ๒๕๕๓	หมายเหตุ
รายได้ที่จัดเก็บเอง	๖๒๐,๑๑๔.๘๑	๓๐๗,๒๕๔.๔๑	๒๗๘,๕๑๖.๖๑	๑,๖๐๙,๙๕๓.๑๗	
รายได้ที่ส่วนราชการต่าง ๆ จัดเก็บให้	๖,๘๖๓,๓๗๔.๖๗	๘,๐๒๘,๖๕๔.๒๑	๗,๔๗๑,๑๙๒.๑๘	๗,๘๑๐,๗๗๘.๖๗	
เงินอุดหนุนจากรัฐบาล	๔,๖๘๙,๕๘๙	๔,๗๓๘,๙๐๐.๑๔	๕,๔๘๕,๘๓๕.๙๘	๕,๘๑๔,๙๐๖	
รวม	๑๒,๑๗๓,๐๗๘.๔๘	๑๓,๐๗๔,๘๐๘.๗๖	๑๓,๒๓๕,๕๔๔.๗๗	๑๕,๒๓๕,๖๓๗.๘๔	

เครื่องมืออุปกรณ์

- รถยนต์บรรทุกน้ำ จำนวน ๑ คัน
- รถจักรยานยนต์ จำนวน ๑ คัน.
- คอมพิวเตอร์ จำนวน ๖ เครื่อง

๗.๓ โครงสร้างการบริหารงานและภาระหน้าที่ของ องค์การบริหารส่วนตำบลวังไผ่



## ส่วนที่ ๓

### สรุปผลการพัฒนาท้องถิ่นในปีที่ผ่านมา (ปี ๒๕๕๓)

#### ๓.๑ การสรุปสถานการณ์การพัฒนา

ตามยุทธศาสตร์การพัฒนาขององค์การบริหารส่วนตำบลวังไผ่ เทคนิคที่ใช้ในการวิเคราะห์ศักยภาพคือ เทคนิค SWOT Analysis

##### ปัจจัยภายใน

**จุดแข็ง (Strengths)** หมายถึง ข้อดีความสามารถหรือทรัพยากรที่มีอยู่ในองค์กรปกครองส่วนท้องถิ่น ซึ่งสามารถนำมาจัดการเพื่อให้บรรลุวิสัยทัศน์ ภารกิจ และจุดมุ่งหมายการพัฒนาที่ยั่งยืน

**จุดอ่อน (Weakness)** หมายถึง ความผิดพลาดหรือข้อด้อยในท้องถิ่นซึ่งมีผลทำให้ไม่บรรลุตามแนวทางการพัฒนาที่วางไว้

##### ปัจจัยภายนอก

**โอกาส (Opportunities)** หมายถึง สถานการณ์และสิ่งแวดล้อมภายนอกที่มีลักษณะเกื้อกูลหรือสนับสนุนต่อแนวทางการพัฒนา

**อุปสรรค (Threat)** หมายถึง สถานการณ์และสิ่งแวดล้อมภายนอกท้องถิ่นที่มีลักษณะส่งผลให้เกิดความเสียหาย หรือมีผลด้านลบต่อการพัฒนา

#### การวิเคราะห์ปัญหา

##### ๑. ด้านโครงสร้างพื้นฐาน

###### จุดแข็ง

- มีโครงข่ายคมนาคมที่เชื่อมถึงทุกหมู่บ้าน
- มีกระแสไฟฟ้าใช้เกือบทุกครัวเรือน
- มีพื้นที่พร้อมรองรับการพัฒนาด้านโครงสร้างพื้นฐานที่เพิ่มขึ้น

###### โอกาส

- สามารถดำเนินการก่อสร้างเป็นถนนลาดยางและคอนกรีตได้
- หน่วยงานส่วนกลางได้ถ่ายโอนภารกิจให้ท้องถิ่น ซึ่งจะช่วยพัฒนาศักยภาพให้ปรับระบบงานโครงสร้างพื้นฐานได้อย่างมีประสิทธิภาพ

###### จุดอ่อน

- ขาดถนนลาดยางและถนนคอนกรีตเชื่อมระหว่างหมู่บ้าน บางหมู่บ้านและระหว่างตำบลใกล้เคียง
- ไฟฟ้าสาธารณะส่องสว่างทางสาธารณะในหมู่บ้านไม่เพียงพอ
- กระแสไฟฟ้าในบางครัวเรือนไม่เพียงพอต่อการใช้งาน กระแสไฟฟ้าตกบ่อยครั้ง

###### อุปสรรค

- มีงบประมาณไม่เพียงพอต่อการดำเนินงาน
- ประชาชนขาดความรู้สึกรหวางแหวนหรือเป็นเจ้าของสิ่งสาธารณะประโยชน์

## ๒. ด้านเศรษฐกิจ

### จุดแข็ง

๑. มีทรัพยากรทางธรรมชาติที่สมบูรณ์
๒. มีโอกาสขยายผลผลิต การลงทุน หรือจัดตั้งโรงงานเพื่อแปรรูปผลผลิตทางการเกษตร
๓. มีผลผลิตทางการเกษตรที่หลากหลาย ซึ่งเป็นแหล่งวัตถุดิบที่สำคัญที่เอื้อต่อการพัฒนาไปสู่อุตสาหกรรมเกษตร

### โอกาส

๑. หน่วยงานของรัฐและองค์การบริหารส่วนตำบลได้เข้ามาช่วยเหลือในการส่งเสริมอาชีพ
๒. มีแหล่งน้ำธรรมชาติเพื่อการเกษตร
๓. มีสภาพพื้นที่เหมาะแก่การทำเกษตรทุกชนิด

### จุดอ่อน

๑. ตลาดรับซื้อผลผลิตทางการเกษตรราคาไม่แน่นอน
๒. การรวมกลุ่มเกษตรกรยังไม่เป็นเอกภาพ
๓. ต้นทุนปัจจัยในการผลิตสูง ไม่มีตลาดรองรับผลผลิต
๔. ขาดการส่งเสริมการพัฒนาอาชีพเพื่อเสริมรายได้

### อุปสรรค

๑. คุณภาพผลผลิตทางการเกษตรยังไม่พัฒนาสอดคล้องกับความต้องการของตลาด
๒. งบประมาณขององค์การบริหารส่วนตำบลมีไม่เพียงพอในการพัฒนาส่งเสริม

## ๓. ด้านการบริหารจัดการน้ำ

### จุดแข็ง

๑. มีแหล่งน้ำธรรมชาติเพียงพอและสมบูรณ์
๒. มีแม่น้ำ ห้วย คลอง ที่เชื่อมกับตำบลอื่นไหลผ่านหลายสาย

### โอกาส

๑. มีแหล่งน้ำที่ขุดลอกขยายเพิ่มให้สามารถใช้เพื่อการเกษตรได้

### จุดอ่อน

๑. ในฤดูแล้งน้ำในแหล่งธรรมชาติจะแห้งและมีวัชพืช
๒. ประชาชนขาดการบริหารจัดการน้ำให้เกิดประโยชน์สูงสุด

### อุปสรรค

๑. งบประมาณขององค์การบริหารส่วนตำบลมีไม่เพียงพอในการพัฒนา
๒. ประชาชนขาดความรู้สึกร่วมกันหรือเป็นเจ้าของสิ่งสาธารณะประโยชน์

## ๔. ด้านคุณภาพชีวิต

### จุดแข็ง

๑. มีศูนย์พัฒนาเด็กเล็ก โรงเรียนระดับประถมศึกษา และโรงเรียนระดับมัธยมศึกษาขยายโอกาสในพื้นที่
๒. ประชาชนเข้าสู่ระบบบริการสาธารณสุขทั่วถึง มีโรงพยาบาลส่งเสริมสุขภาพตำบล (รพ.สต.) และ อสม. ออกให้บริการ
๓. มีตำรวจชุมชนทำหน้าที่รักษาความปลอดภัยในชีวิตและทรัพย์สินของประชาชน

## โอกาส

๑. เยาวชนให้ความสนใจในการศึกษา มีการศึกษาต่อในระดับมัธยมศึกษา
๒. เจ้าหน้าที่สาธารณสุขสามารถออกให้บริการได้อย่างทั่วถึงและครอบคลุม
๓. ความปลอดภัยในชีวิตและทรัพย์สินของตำบลอยู่ในเกณฑ์ดี

## จุดอ่อน

๑. ประชาชนขาดความตระหนักในการป้องกันและควบคุมโรคติดต่อ
๒. โรงเรียนได้รับงบประมาณสนับสนุนจากทางราชการจำนวนน้อย
๓. เยาวชนส่วนใหญ่มีค่านิยมตามแบบอย่างวัฒนธรรมตะวันตก
๔. บุคลากรและเครื่องมือทางการแพทย์มีไม่เพียงพอ

## อุปสรรค

๑. ขาดการสนับสนุนจากภาครัฐ

## ๕. ด้านการพัฒนาทรัพยากรธรรมชาติ สิ่งแวดล้อมและการพัฒนาด้านการท่องเที่ยว

### จุดแข็ง

๑. มีทรัพยากรธรรมชาติป่าไม้ และน้ำที่อุดมสมบูรณ์
๒. มีแม่น้ำ ห้วย คลองไหลผ่านหลายสาย

## โอกาส

๑. พื้นที่ตำบลวังไผ่มีพื้นที่รับผิตชอบค่อนข้างน้อยแต่มีทรัพยากรธรรมชาติมาก จึงสามารถกระตุ้นปลูกจิตสำนึกให้ประชาชนร่วมกันอนุรักษ์

## จุดอ่อน

๑. ประชาชนขาดจิตสำนึกในการอนุรักษ์ทรัพยากรธรรมชาติและสิ่งแวดล้อม
๒. มีการบุกรุกที่สาธารณะประโยชน์

## อุปสรรค

๑. ขาดงบประมาณในการสนับสนุน
๒. นโยบายของรัฐไม่สอดคล้องกับความต้องการของท้องถิ่น

## ๖. ด้านการพัฒนาการบริหารจัดการและการให้ประชาชนมีส่วนร่วมในด้านการเมืองการปกครอง

### จุดแข็ง

๑. ประชาชนมีความตื่นตัวทางการเมืองสูง
๒. บุคลากรขององค์กรมีความพร้อม ความตั้งใจในการทำงานเพื่อให้การบริหารงานขององค์กรเกิดประสิทธิภาพ

## โอกาส

๑. รัฐธรรมนูญแห่งราชอาณาจักรไทย พ.ศ. ๒๕๔๐ เปิดโอกาสให้ประชาชนมีส่วนร่วมในกิจกรรมทางการเมืองการปกครองอย่างกว้างขวาง

## จุดอ่อน

๑. ประชาชนยังขาดการมีส่วนร่วมในการเมืองการปกครอง

## อุปสรรค

๑. ประชาชนส่วนใหญ่ขาดจิตสำนึกในการใช้สิทธิและการปฏิบัติหน้าที่ทางการเมืองที่ดี



## ๓.๒ การประเมินผลการนำแผนพัฒนาไปปฏิบัติในเชิงปริมาณ

ลำดับ ที่	แผนงาน	จำนวน โครงการ	จำนวนโครงการที่ ดำเนินการ	หมายเหตุ
๑	แผนงานพัฒนาโครงสร้างพื้นฐานฯ	๒๕	๑๔	
๒	แผนงานพัฒนาเศรษฐกิจ	๑๘	๐	
๓	แผนงานพัฒนาการบริหารจัดการน้ำ	๑๐	๐	
๔	แผนงานพัฒนาคุณภาพชีวิต	๓๒	๑๖	
๕	แผนงานพัฒนาทรัพยากรธรรมชาติและสิ่งแวดล้อมฯ	๙	๐	
๖	แผนงานพัฒนาการบริหารจัดการ	๑๑	๒	
	รวม	๑๐๕	๓๒	

## ๓.๓ การประเมินประสิทธิผลของแผนพัฒนาในเชิงคุณภาพ

### ๑. การดำเนินงานด้านโครงสร้างพื้นฐาน

๑.๑ สามารถพัฒนาและปรับปรุงเส้นทางคมนาคมในหมู่บ้าน/ตำบล ให้ได้มาตรฐาน ประชาชนได้รับความสะดวกสบายในการเดินทางสัญจร

๑.๒ พัฒนาระบบสาธารณูปโภค สาธารณูปการ เช่น ด้านขยายเขตไฟฟ้า โทรศัพท์ ฯลฯ ให้แก่ประชาชนได้รับการอย่างทั่วถึง ครบถ้วน และมีประสิทธิภาพ

### ๒. การดำเนินงานด้านเศรษฐกิจ

๒.๑ มุ่งเน้นการพัฒนาและส่งเสริมอาชีพของราษฎรในภาคการเกษตร ให้มีรายได้จากการประกอบอาชีพเพิ่มมากขึ้น

๒.๒ ส่งเสริมสินค้าในท้องถิ่นให้เป็นสินค้าหนึ่งตำบลหนึ่งผลิตภัณฑ์ และเป็นที่ยอมรับสามารถขยายช่องทางการตลาดเสริมสร้างรายได้ให้แก่ชุมชน

๒.๓ ส่งเสริมการลงทุนในการผลิต โดยการใช้ปุ๋ยชีวภาพ และเทคโนโลยี และวิทยาการด้านการเกษตรสมัยใหม่

### ๓. การดำเนินงานด้านการบริหารจัดการน้ำ

๓.๑ สามารถปรับปรุงและพัฒนาแหล่งน้ำเพื่อการเกษตร และแหล่งน้ำเพื่อการอุปโภคและบริโภคอย่างเพียงพอ และได้มาตรฐาน

### ๔. การดำเนินงานด้านคุณภาพชีวิต

๔.๑ จัดกิจกรรมด้านสังคม และสวัสดิการต่างๆ แก่ เด็ก สตรี คนชรา และผู้ด้อยโอกาสทางสังคม เพื่อพัฒนาคุณภาพชีวิตให้แก่ประชาชนดียิ่งขึ้น

๔.๒ ส่งเสริมและสนับสนุนการจัดกิจกรรมทางด้านกีฬาและนันทนาการ เช่น จัดกีฬาตำบล ก่อสร้างลานกีฬา สนับสนุนอุปกรณ์กีฬา เป็นต้น เพื่อพัฒนาทางด้านร่างกายและจิตใจ

๔.๓ ให้การสนับสนุนการจัดการศึกษาแก่โรงเรียนภายในตำบล ในการเสริมสร้างศักยภาพและคุณภาพของคนในท้องถิ่นมากยิ่งขึ้น

๔.๔ ส่งเสริมและสนับสนุน การจัดกิจกรรมด้านศาสนาและวัฒนธรรม จารีต ประเพณีและภูมิปัญญาท้องถิ่น ให้เป็นที่ยึดเหนี่ยวจิตใจของประชาชนคงอยู่สืบไป

๔.๕ สามารถพัฒนาคุณภาพชีวิตของประชาชนโดยการพัฒนาการบริการ สาธารณสุข ในด้านการป้องกันและรักษา ทำให้ประชาชนมีสุขภาพร่างกายที่แข็งแรงและปลอดภัยจากโรคภัยไข้เจ็บ

#### ๕. การดำเนินการด้านการจัดการทรัพยากรธรรมชาติและสิ่งแวดล้อมและการพัฒนา ด้านการท่องเที่ยว

๕.๑ สร้างจิตสำนึกในการดูแล ป้องกัน และรักษาทรัพยากรธรรมชาติและ สิ่งแวดล้อม

๕.๒ ปรับปรุงภูมิทัศน์ และสภาพแวดล้อมภายในหมู่บ้าน/ตำบล มีความร่มรื่น สวยงาม เช่น ปลูกต้นไม้สองข้างทาง ฯลฯ

#### ๖. การดำเนินงานด้านการบริหารจัดการ และการให้ประชาชนมีส่วนร่วมในด้านการเมืองการปกครอง

๖.๑ พัฒนาศักยภาพของบุคลากรในองค์กรให้มีประสิทธิภาพในการปฏิบัติหน้าที่ สามารถตอบสนองความต้องการของประชาชนได้อย่างมีประสิทธิภาพ

๖.๒ ปรับปรุงพัฒนาและเพิ่มประสิทธิภาพในการจัดเก็บรายได้ องค์การบริหารส่วน ตำบลสามารถมีรายได้จากการจัดเก็บภาษีเพิ่มมากขึ้น

๖.๓ สามารถปรับปรุงระบบการให้บริการแก่ประชาชนให้เป็นไปด้วยความถูกต้อง รวดเร็วโปร่งใสและเป็นธรรมเป็นที่ยอมรับของประชาชน

๖.๔ จัดหาเครื่องมือ เครื่องใช้ เพื่อเสริมศักยภาพในการให้บริการให้แก่ประชาชน มากยิ่งขึ้น

## ส่วนที่ ๔

### ยุทธศาสตร์และแนวทางการพัฒนาในช่วงสามปี (พ.ศ. ๒๕๕๕ - ๒๕๕๗)

#### ๔.๑ วิสัยทัศน์ในการพัฒนา

✦ พัฒนาคชน รักษาสิ่งแวดล้อม  
แก้ปัญหาสอดคล้องของประชาคม  
เสริมสร้างความมั่นคงด้านการศึกษา  
มุ่งเน้นสาธารณูปโภคพื้นฐาน  
สืบสานขนบธรรมเนียมประเพณี  
โปร่งใสเสรีระบบการบริหาร  
พัฒนาการท่องเที่ยวและเศรษฐกิจ  
ยกมาตรฐานชีวิตเกษตรกร  
เทิดทูนการปกครอง ประชาธิปไตย ✦

#### ๔.๒ ยุทธศาสตร์การพัฒนาและแนวทางการพัฒนาในช่วงสามปีขององค์การบริหาร ส่วน

##### ตำบลวังไผ่

##### ยุทธศาสตร์ที่ ๑ การพัฒนาด้านโครงสร้างพื้นฐาน

- ๑.๑ แนวทางพัฒนาการคมนาคมและขนส่ง
- ๑.๒ แนวทางการพัฒนาระบบสาธารณูปโภคและสาธารณูปการ

##### ยุทธศาสตร์ที่ ๒ การพัฒนาด้านส่งเสริมคุณภาพชีวิต

- ๒.๑ แนวทางการส่งเสริมและพัฒนาอาชีพตามแนวทางเศรษฐกิจพอเพียง
- ๒.๒ แนวทางการส่งเสริมและพัฒนาการศึกษา
- ๒.๓ แนวทางการส่งเสริมและพัฒนาคุณภาพชีวิตและสวัสดิการสังคม

ผู้ด้อยโอกาส ผู้ยากจน กีฬาและนันทนาการ

- ๒.๓.๑ การส่งเสริมและพัฒนาเด็ก เยาวชน สตรี ผู้สูงอายุ ผู้พิการ ผู้ยากไร้
- ๒.๓.๒ การส่งเสริมและสนับสนุนการบริการด้านสาธารณสุขและการป้องกัน

โรคติดต่อ โรคระบาด

##### ยุทธศาสตร์ที่ ๓ การพัฒนาด้านการจัดระเบียบชุมชน/สังคม และการรักษาความสงบ เรียบร้อย

- ๓.๑ แนวทางการป้องกันและบรรเทาสาธารณภัย การรักษาความสงบเรียบร้อย

##### ยุทธศาสตร์ที่ ๔ การพัฒนาด้านการส่งเสริมการลงทุน พาณิชยกรรม และการท่องเที่ยว

- ๔.๑ แนวทางการส่งเสริมและพัฒนาการลงทุน การพาณิชย์กรรม และการท่องเที่ยว

ยุทธศาสตร์ที่ ๕ การพัฒนาด้านการบริหารจัดการและการอนุรักษ์ทรัพยากรธรรมชาติ  
สิ่งแวดล้อม

๕.๑ แนวทางการอนุรักษ์ การคุ้มครอง การดูแลและบำรุงรักษาทรัพยากรธรรมชาติ

ยุทธศาสตร์ที่ ๖ การพัฒนาด้านศิลปวัฒนธรรม จารีตประเพณี และภูมิปัญญาท้องถิ่น

๖.๑ แนวทางการส่งเสริม สนับสนุนและการสืบทอดภูมิปัญญาท้องถิ่น

ยุทธศาสตร์ที่ ๗ การพัฒนาด้านการเมือง การบริหารจัดการ และการพัฒนาคุณภาพ  
การให้บริการ

๗.๑ แนวทางการส่งเสริมประชาธิปไตย ประชาชนมีส่วนร่วมในการเมืองการ  
ปกครองและการพัฒนาท้องถิ่น

๗.๒ แนวทางการพัฒนาบุคลากรในหน่วยงาน

๗.๓ แนวทางการพัฒนาการให้บริการประชาชน

๗.๔ แนวทางการพัฒนา อาคาร สถานที่ วัสดุ อุปกรณ์ เครื่องมือเครื่องใช้ใน  
หน่วยงาน

๔.๓ นโยบายการพัฒนาจังหวัด

๑. การพัฒนาคนและสังคมให้มีคุณภาพ สู่ประชาชนที่มีคุณภาพชีวิตที่ดี  
ครอบคลุม

ชุมชน เข้มแข็ง มีความมั่นคงปลอดภัย และเป็นสังคมแห่งการเรียนรู้

๒. แหล่งท่องเที่ยวทางธรรมชาติ วัฒนธรรม และประเพณี

๓. แหล่งผลิตสินค้าเกษตรและอาหารที่ปลอดภัย เกษตรอุตสาหกรรม และเทคโนโลยี

สะอาด

๔. แหล่งทรัพยากรธรรมชาติและสิ่งแวดล้อมที่มีความอุดมสมบูรณ์

๔.๔ นโยบายการพัฒนาองค์การบริหารส่วนตำบล

๑. การส่งเสริมการพัฒนาอาชีพของราษฎรในตำบล  
๒. การพัฒนาคุณภาพชีวิตของคนในชุมชนทั้งในด้านสาธารณสุขและ  
สาธารณสุขการ

และพัฒนาระบบคมนาคมให้สะดวกและครอบคลุมทั่วถึงทุกหมู่บ้าน

๓. การพัฒนาโครงสร้างพื้นฐาน สาธารณูปโภคต่างๆ

๔. การจัดหาเงินเพื่ออุปโภค และบริโภคอย่างทั่วถึงและพอเพียง

๕. การคุ้มครองด้านการรักษาพยาบาล

๖. การจัดการบริหารองค์การบริหารส่วนตำบลให้มีประสิทธิภาพ

๗. การจัดการ การศึกษา ศาสนาและวัฒนธรรม

๘. การอนุรักษ์ทรัพยากรธรรมชาติและสิ่งแวดล้อมภายในตำบล

๙. การจัดการป้องกันและบรรเทาสาธารณภัย



ยุทธศาสตร์	ปี ๒๕๕๕		ปี ๒๕๕๖		ปี ๒๕๕๗		รวม ๓ ปี	
	จำนวนโครงการ	งบประมาณ (บาท)	จำนวนโครงการ	งบประมาณ (บาท)	จำนวนโครงการ	งบประมาณ (บาท)	จำนวนโครงการ	งบประมาณ (บาท)
๒.๓.๒ การส่งเสริมสนับสนุนการบริการด้านสาธารณสุขและการป้องกันโรคติดต่อ โรคระบาด	๑๔	๒๓๘,๕๐๐	๑๔	๒๓๘,๕๐๐	๑๔	๒๓๘,๕๐๐	๔๒	๗๑๕,๕๐๐
<b>รวม</b>	<b>๕๐</b>	<b>๒,๐๐๘,๕๐๐</b>	<b>๕๓</b>	<b>๒,๓๕๘,๕๐๐</b>	<b>๔๙</b>	<b>๒,๑๕๘,๕๐๐</b>	<b>๑๕๒</b>	<b>๖,๕๒๕,๕๐๐</b>
<b>๓. ยุทธศาสตร์ด้านการจัดระเบียบชุมชน/สังคม และการรักษาความสงบเรียบร้อย</b>								
๓.๑ แนวทางการป้องกันและบรรเทาสาธารณภัย การรักษาความสงบเรียบร้อย	๖	๑,๙๕๐,๐๐๐	๓	๒๕๐,๐๐๐	๓	๒๕๐,๐๐๐	๑๒	๒,๔๕๐,๐๐๐
<b>รวม</b>	<b>๖</b>	<b>๑,๙๕๐,๐๐๐</b>	<b>๓</b>	<b>๒๕๐,๐๐๐</b>	<b>๓</b>	<b>๒๕๐,๐๐๐</b>	<b>๑๒</b>	<b>๒,๔๕๐,๐๐๐</b>
<b>๔. ยุทธศาสตร์ด้านการส่งเสริมการลงทุน พาณิชยกรรม และการท่องเที่ยว</b>								
๔.๑ แนวทางการส่งเสริมและพัฒนาลงทุน การพาณิชยกรรม และการท่องเที่ยว	๒	๒๐,๐๐๐	๔	๑๒๐,๐๐๐	๓	๗๐,๐๐๐	๙	๒๑๐,๐๐๐
<b>รวม</b>	<b>๒</b>	<b>๒๐,๐๐๐</b>	<b>๔</b>	<b>๑๒๐,๐๐๐</b>	<b>๓</b>	<b>๗๐,๐๐๐</b>	<b>๙</b>	<b>๒๑๐,๐๐๐</b>
<b>๕. ยุทธศาสตร์ด้านการบริหารจัดการ และการอนุรักษ์ทรัพยากรธรรมชาติ สิ่งแวดล้อม</b>								
๕.๑ แนวทางการอนุรักษ์ การคุ้มครอง การดูแลและบำรุงรักษาทรัพยากรธรรมชาติ	๔	๙๐,๐๐๐	๕	๔๖๐,๐๐๐	๔	๕๖๐,๐๐๐	๑๓	๑,๑๑๐,๐๐๐
<b>รวม</b>	<b>๔</b>	<b>๙๐,๐๐๐</b>	<b>๕</b>	<b>๔๖๐,๐๐๐</b>	<b>๔</b>	<b>๕๖๐,๐๐๐</b>	<b>๑๓</b>	<b>๑,๑๑๐,๐๐๐</b>

ยุทธศาสตร์	ปี ๒๕๕๕		ปี ๒๕๕๖		ปี ๒๕๕๗		รวม ๓ ปี	
	จำนวนโครงการ	งบประมาณ (บาท)	จำนวนโครงการ	งบประมาณ (บาท)	จำนวนโครงการ	งบประมาณ (บาท)	จำนวนโครงการ	งบประมาณ (บาท)
<b>๖. ยุทธศาสตร์ด้านศิลปะ วัฒนธรรม จารีตประเพณี และภูมิปัญญาท้องถิ่น</b>								
๖.๑ แนวทางการส่งเสริม สนับสนุน และการสืบทอดภูมิปัญญาท้องถิ่น	๓	๑,๐๓๐,๐๐๐	๓	๑,๐๓๐,๐๐๐	๓	๑,๐๓๐,๐๐๐	๙	๓,๐๙๐,๐๐๐
<b>รวม</b>	<b>๓</b>	<b>๑,๐๓๐,๐๐๐</b>	<b>๓</b>	<b>๑,๐๓๐,๐๐๐</b>	<b>๓</b>	<b>๑,๐๓๐,๐๐๐</b>	<b>๙</b>	<b>๓,๐๙๐,๐๐๐</b>
<b>๗. ยุทธศาสตร์ด้านการเมือง การบริหารจัดการ การพัฒนาคุณภาพการให้บริการ</b>								
๗.๑ แนวทางการส่งเสริม ประชาธิปไตย ประชาชนมีส่วนร่วมในการเมืองการปกครองและการพัฒนาท้องถิ่น	๓	๘๘,๐๐๐	๒	๓๘,๐๐๐	๒	๓๘,๐๐๐	๗	๑๖๔,๐๐๐
๗.๒ แนวทางการพัฒนาบุคลากรในหน่วยงาน	๖	๒๓๐,๐๐๐	๗	๓๓๐,๐๐๐	๗	๓๓๐,๐๐๐	๒๐	๘๙๐,๐๐๐
๗.๓ แนวทางการพัฒนาการให้บริการประชาชน	๘	๕๖๐,๐๐๐	๘	๒,๗๑๐,๐๐๐	๗	๓,๘๑๐,๐๐๐	๒๓	๗,๐๘๐,๐๐๐
๗.๔ แนวทางการพัฒนาอาคารสถานที่วัสดุ อุปกรณ์ เครื่องมือเครื่องใช้ในหน่วยงาน	๖	๑,๖๕๐,๐๐๐	๕	๑,๓๕๐,๐๐๐	๕	๒,๐๐๐,๐๐๐	๑๖	๕,๐๐๐,๐๐๐
<b>รวม</b>	<b>๒๓</b>	<b>๒,๕๒๘,๐๐๐</b>	<b>๒๒</b>	<b>๔,๔๒๘,๐๐๐</b>	<b>๒๑</b>	<b>๖,๑๗๘,๐๐๐</b>	<b>๖๖</b>	<b>๑๓,๑๓๔,๐๐๐</b>

**รายละเอียดโครงการพัฒนา  
แผนพัฒนาสามปี (พ.ศ. ๒๕๕๕ – ๒๕๕๗)  
องค์การบริหารส่วนตำบลวังไผ่**

**๑. ยุทธศาสตร์การพัฒนาด้านโครงสร้างพื้นฐาน**

**๑.๑ แนวทางพัฒนาการคมนาคมและขนส่ง**

ที่	โครงการ	วัตถุประสงค์	เป้าหมาย (ผลผลิตของ โครงการ)	งบประมาณและที่มา			ผลที่คาดว่าจะได้รับ	หน่วยงานที่ รับผิดชอบ
				๒๕๕๕	๒๕๕๖	๒๕๕๗		
๑	ก่อสร้างถนน คสล. สายดอนส้มโอ ซอย ๒ ม. ๑ ต.วังไผ่	เพื่อให้ประชาชนมีเส้นทาง การคมนาคมที่สะดวกรวดเร็ว ได้มาตรฐาน	ถนน คสล. กว้าง ๔ ม. หนา ๐.๑๕ ม. ระยะทาง ยาว ๓๐๐ ม.	๖๖๐,๐๐๐	-	-	ประชาชนมีเส้นทาง คมนาคมที่สะดวก รวดเร็ว	ส่วนโยธา
๒	ก่อสร้างถนน คสล. สายหลังวัด เกาะแก้ว ม.๑ ต.วังไผ่ เชื่อม ม. ๒ ต.บางลึก	เพื่อให้ประชาชนมีเส้นทาง การคมนาคมที่สะดวกรวดเร็ว ได้มาตรฐาน	ถนน คสล. กว้าง ๕ ม. หนา ๐.๑๕ ม. ระยะทาง ยาว ๕๐๐ ม.	-	-	๑,๔๐๐,๐๐๐	ประชาชนมีเส้นทาง คมนาคมที่สะดวก รวดเร็ว	ส่วนโยธา
๓	ก่อสร้างถนนลงหินดินลูกรัง สาย ทุ่งหลวง พัฒนา ๒	เพื่อให้ประชาชนมีเส้นทาง การคมนาคมที่สะดวกรวดเร็ว ได้มาตรฐาน	ถนนลูกรัง กว้าง ๔ ม. หนา ๐.๑๕ ม. ระยะทาง ๑,๕๐๐ ม. พร้อมฝังท่อ ระบายน้ำ	๔๐๐,๐๐๐	-	-	ประชาชนมีเส้นทาง คมนาคมที่สะดวก รวดเร็ว	ส่วนโยธา
๔	ก่อสร้างถนน คสล. สายหนองบัว แดง ซอย ๑	เพื่อให้ประชาชนมีเส้นทาง การคมนาคมที่สะดวกรวดเร็ว ได้มาตรฐาน	ถนน คสล. กว้าง ๕ ม. หนา ๐.๑๕ ม. ระยะทาง ยาว ๒๒๐ ม.	-	๖๐๐,๐๐๐	-	ประชาชนมีเส้นทาง คมนาคมที่สะดวก รวดเร็ว	ส่วนโยธา
๕	ก่อสร้างถนนน้ำล้นผ่านสายริม คลองนอก ม.๑ ต.วังไผ่	เพื่อให้ประชาชนมีเส้นทาง การคมนาคมที่สะดวกรวดเร็ว ได้มาตรฐาน	ถนนน้ำล้น กว้าง ๔ ม. ยาว ๑๕ ม. สูง ๒ ม.	๖๐๐,๐๐๐	-	-	ประชาชนมีเส้นทาง คมนาคมที่สะดวก รวดเร็ว	ส่วนโยธา
๖	ก่อสร้างถนน คสล. สายนาป่า – เพชรทอง ม. ๔ ต.วังไผ่	เพื่อให้ประชาชนมีเส้นทาง การคมนาคมที่สะดวกรวดเร็ว ได้มาตรฐาน	ถนน คสล. กว้าง ๕ ม. หนา ๐.๑๕ ม. ระยะทาง ยาว ๑,๒๐๐ ม.	-	๓,๓๐๐,๐๐๐	-	ประชาชนมีเส้นทาง คมนาคมที่สะดวก รวดเร็ว	ส่วนโยธา



๑. ยุทธศาสตร์การพัฒนาด้านโครงสร้างพื้นฐาน

๑.๑ แนวทางพัฒนาการคมนาคมและขนส่ง

ที่	โครงการ	วัตถุประสงค์	เป้าหมาย (ผลผลิตของ โครงการ)	งบประมาณและที่มา			ผลที่คาดว่าจะได้รับ	หน่วยงานที่ รับผิดชอบ
				๒๕๕๕	๒๕๕๖	๒๕๕๗		
๗	ปรับปรุงถนนลงหินคลุก ซอยศักดิ์ แสง ม. ๔ ต.วังไผ่	เพื่อให้ประชาชนมีเส้นทาง การคมนาคมที่สะดวกรวดเร็ว ได้มาตรฐาน	ถนนหินคลุก กว้าง ๕ ม. หนา ๐.๑๕ ม. ระยะทาง ๑,๐๐๐ ม.	-	-	๕๐๐,๐๐๐	ประชาชนมีเส้นทาง คมนาคมที่สะดวก รวดเร็ว	ส่วนโยธา
๘	ตัดถนนใหม่สายโรงฆ่าสัตว์ เชื่อม ซอยศักดิ์แสง ม. ๔ ต.วังไผ่	เพื่อให้ประชาชนมีเส้นทาง การคมนาคมที่สะดวกรวดเร็ว ได้มาตรฐาน	ถนนลูกรัง กว้าง ๕ ม. หนา ๐.๑๕ ม. ระยะทาง ๑,๐๐๐ ม.	๔๐๐,๐๐๐	-	-	ประชาชนมีเส้นทาง คมนาคมที่สะดวก รวดเร็ว	ส่วนโยธา
๙	ก่อสร้างถนน คสล.สายหนองคล้า - เกาะแก้ว ม. ๖ ต.วังไผ่	เพื่อให้ประชาชนมีเส้นทาง การคมนาคมที่สะดวกรวดเร็ว ได้มาตรฐาน	ถนน คสล. กว้าง ๕ ม. หนา ๐.๑๕ ม. ระยะทาง ยาว ๒๐๐ ม.	๕๕๐,๐๐๐	-	-	ประชาชนมีเส้นทาง คมนาคมที่สะดวก รวดเร็ว	ส่วนโยธา
๑๐	ก่อสร้างถนน คสล.สายหน้าวัดดอน เมือง ม. ๖ ต.วังไผ่ เชื่อม ม. ๑ ต.หาดพันไกร ช่วงที่ ๒	เพื่อให้ประชาชนมีเส้นทาง การคมนาคมที่สะดวกรวดเร็ว ได้มาตรฐาน	ถนน คสล. กว้าง ๕ ม. หนา ๐.๑๕ ม. ระยะทาง ยาว ๕๐๐ ม.	-	๑,๓๗๕,๐๐๐	-	ประชาชนมีเส้นทาง คมนาคมที่สะดวก รวดเร็ว	ส่วนโยธา
๑๑	ก่อสร้างถนน คสล.สายประชาอุทิศ ม. ๖ ต.วังไผ่ (สายริมคลองถนน ทางหลวงเชื่อมสายนาบึง สุวรรณะ)	เพื่อให้ประชาชนมีเส้นทาง การคมนาคมที่สะดวกรวดเร็ว ได้มาตรฐาน	ถนน คสล. กว้าง ๔ ม. หนา ๐.๑๕ ม. ระยะทาง ยาว ๓๐๐ ม.	-	๖๖๐,๐๐๐	-	ประชาชนมีเส้นทาง คมนาคมที่สะดวก รวดเร็ว	ส่วนโยธา
๑๒	ก่อสร้างถนน คสล.สายเลียบริม คลองม้ายิ่ง ม.๑ เชื่อม ม.๖ ต.วังไผ่	เพื่อให้ประชาชนมีเส้นทาง การคมนาคมที่สะดวกรวดเร็ว ได้มาตรฐาน	ถนน คสล. กว้าง ๔ ม. หนา ๐.๑๕ ม. ระยะทาง ยาว ๑,๒๐๐ ม.	-	๒,๖๔๐,๐๐๐	-	ประชาชนมีเส้นทาง คมนาคมที่สะดวก รวดเร็ว	ส่วนโยธา
๑๓	ก่อสร้างถนนน้ำล้นผ่านสายริมคลอง นอก ม. ๖ ต.วังไผ่	เพื่อให้ประชาชนมีเส้นทาง การคมนาคมที่สะดวกรวดเร็ว ได้มาตรฐาน	ถนนน้ำล้น กว้าง ๔ ม. ยาว ๑๕ ม. สูง ๒ ม. ระยะทาง ๒๐๐ เมตร	๖๐๐,๐๐๐	-	-	ประชาชนมีเส้นทาง คมนาคมที่สะดวก รวดเร็ว	ส่วนโยธา
๑๔	ปรับปรุงถนนเลียบริมคลองนอก ๒ ฝั่งคลอง ตลอดสาย	เพื่อให้ประชาชนมีเส้นทาง การคมนาคมที่สะดวกรวดเร็ว ได้มาตรฐาน	ถนนลูกรัง กว้าง ๔ ม. หนา ๐.๑๕ ม. ระยะทาง ๕๐๐ ม..	-	๒๕๐,๐๐๐	-	ประชาชนมีเส้นทาง คมนาคมที่สะดวก รวดเร็ว	ส่วนโยธา

๑. ยุทธศาสตร์การพัฒนาด้านโครงสร้างพื้นฐาน

๑.๑ แนวทางพัฒนาการคมนาคมและขนส่ง

ที่	โครงการ	วัตถุประสงค์	เป้าหมาย (ผลผลิตของ โครงการ)	งบประมาณและที่มา			ผลที่คาดว่าจะได้รับ	หน่วยงานที่ รับผิดชอบ
				๒๕๕๕	๒๕๕๖	๒๕๕๗		
๑๕	ก่อสร้างถนนลงหินดินลูกรัง สาย ริมคลองนอก (จากเชิงสะพาน ม.๑ ถึงศาลากลางนอก)	เพื่อให้ประชาชนมีเส้นทาง การคมนาคมที่สะดวกรวดเร็ว ได้มาตรฐาน	ถนนลูกรัง กว้าง ๕ ม. ระยะทาง ๒,๕๐๐ ม.	-	๙๘๐,๐๐๐	-	ประชาชนมีเส้นทาง คมนาคมที่สะดวก รวดเร็ว	ส่วนโยธา
๑๖	ก่อสร้างถนน คสล.พร้อมฝังท่อ ระบายน้ำถนนสาย ร.ร.ศรีอุทัย ธรรมพัฒนา ม. ๘ ต.วังไผ่	เพื่อให้ประชาชนมีเส้นทาง การคมนาคมที่สะดวกรวดเร็ว ได้มาตรฐาน	ถนน คสล. กว้าง ๕ ม. หนา ๐.๑๕ ม. ระยะทาง ยาว ๔๐๐ ม.	๑,๑๐๐,๐๐๐	-	-	ประชาชนมีเส้นทาง คมนาคมที่สะดวก รวดเร็ว	ส่วนโยธา
๑๗	ก่อสร้างถนน คสล.สายเขาปุก – พรซิง ม.๘ ต.วังไผ่ เชื่อมตำบล วังใหม่	เพื่อให้ประชาชนมีเส้นทาง การคมนาคมที่สะดวกรวดเร็ว ได้มาตรฐาน	ถนน คสล. กว้าง ๕ ม. หนา ๐.๑๕ ม. ระยะทาง ยาว ๑,๕๐๐ ม.	-	๔,๑๒๕,๐๐๐	-	ประชาชนมีเส้นทาง คมนาคมที่สะดวก รวดเร็ว	ส่วนโยธา
๑๘	ก่อสร้างถนน คสล.สายเพชรร่วมใจ ม. ๘ เชื่อม ม. ๑๒ ต.วังไผ่	เพื่อให้ประชาชนมีเส้นทาง การคมนาคมที่สะดวกรวดเร็ว ได้มาตรฐาน	ถนน คสล. กว้าง ๕ ม. หนา ๐.๑๕ ม. ระยะทาง ยาว ๘๐๐ ม.	๒,๒๐๐,๐๐๐	-	-	ประชาชนมีเส้นทาง คมนาคมที่สะดวก รวดเร็ว	ส่วนโยธา
๑๙	ก่อสร้างถนน คสล.สายวังขำนาญ ช่วงที่ ๒ ม. ๘ ต.วังไผ่	เพื่อให้ประชาชนมีเส้นทาง การคมนาคมที่สะดวกรวดเร็ว ได้มาตรฐาน	ถนน คสล. กว้าง ๔ ม. หนา ๐.๑๕ ม. ระยะทาง ยาว ๓๐๐ ม.	๖๖๐,๐๐๐	-	-	ประชาชนมีเส้นทาง คมนาคมที่สะดวก รวดเร็ว	ส่วนโยธา
๒๐	ก่อสร้างถนนหินคลุก สายสุตา ม. ๘ ต.วังไผ่	เพื่อให้ประชาชนมีเส้นทาง การคมนาคมที่สะดวกรวดเร็ว ได้มาตรฐาน	ถนนหินคลุก กว้าง ๔ ม. หนา ๐.๑๕ ม. ระยะทาง ยาว ๗๐๐ ม.	-	๓๗๒,๔๐๐	-	ประชาชนมีเส้นทาง คมนาคมที่สะดวก รวดเร็ว	ส่วนโยธา
๒๑	ก่อสร้างถนนหินคลุกสายเตือนใจ ม. ๘ ต.วังไผ่	เพื่อให้ประชาชนมีเส้นทาง การคมนาคมที่สะดวกรวดเร็ว ได้มาตรฐาน	ถนนหินคลุก กว้าง ๕ ม. หนา ๐.๑๕ ม. ระยะทาง ยาว ๓๐๐ ม.	๑๙๙,๕๐๐	-	-	ประชาชนมีเส้นทาง คมนาคมที่สะดวก รวดเร็ว	ส่วนโยธา
๒๒	ก่อสร้างถนนหินคลุกสายพรม ภินันท์ ม. ๘ ต.วังไผ่	เพื่อให้ประชาชนมีเส้นทาง การคมนาคมที่สะดวกรวดเร็ว ได้มาตรฐาน	ถนนหินคลุก กว้าง ๕ ม. หนา ๐.๑๕ ม. ระยะทาง ยาว ๗๐๐ ม.	-	-	๔๖๕,๕๐๐	ประชาชนมีเส้นทาง คมนาคมที่สะดวก รวดเร็ว	ส่วนโยธา

๑. ยุทธศาสตร์การพัฒนาด้านโครงสร้างพื้นฐาน

๑.๑ แนวทางพัฒนาการคมนาคมและขนส่ง

ที่	โครงการ	วัตถุประสงค์	เป้าหมาย (ผลผลิตของ โครงการ)	งบประมาณและที่มา			ผลที่คาดว่าจะได้รับ	หน่วยงานที่ รับผิดชอบ
				๒๕๕๕	๒๕๕๖	๒๕๕๗		
๒๓	ก่อสร้างถนนหินคลุกสายม่วง ระยะ ย. ๘ ต.วังไผ่	เพื่อให้ประชาชนมีเส้นทาง การคมนาคมที่สะดวก รวดเร็ว ได้มาตรฐาน	ถนนหินคลุก กว้าง ๕ ม. หนา ๐.๑๕ ม. ระยะทาง ยาว ๗๐๐ ม.	๔๖๕,๕๐๐	-	-	ประชาชนมีเส้นทาง คมนาคมที่สะดวก รวดเร็ว	ส่วนโยธา
๒๔	ตัดถนนใหม่สายวังขำนาญ ๒ ม. ๘ ต.วังไผ่ พร้อมวางท่อ ระบายน้ำ	เพื่อให้ประชาชนมีเส้นทาง การคมนาคมที่สะดวก รวดเร็ว ได้มาตรฐาน	ถนนลูกรัง กว้าง ๕ ม. ระยะทาง ๕๐๐ ม.	-	-	๓๕๐,๐๐๐	ประชาชนมีเส้นทาง คมนาคมที่สะดวก รวดเร็ว	ส่วนโยธา
๒๕	ตัดถนนใหม่สายพิจิตร ม. ๘ ต.วังไผ่ พร้อมวางท่อระบายน้ำ	เพื่อให้ประชาชนมีเส้นทาง การคมนาคมที่สะดวก รวดเร็ว ได้มาตรฐาน	ถนนลูกรัง กว้าง ๕ ม. ระยะทาง ๕๐๐ ม.	-	๓๕๐,๐๐๐	-	ประชาชนมีเส้นทาง คมนาคมที่สะดวก รวดเร็ว	ส่วนโยธา
๒๖	ตัดถนนใหม่สายทางด่วน - เขา จิ้ง ม. ๘ ต.วังไผ่	เพื่อให้ประชาชนมีเส้นทาง การคมนาคมที่สะดวก รวดเร็ว ได้มาตรฐาน	ถนนลูกรัง กว้าง ๕ ม. ระยะทาง ๕๐๐ ม.	๓๕๐,๐๐๐	-	-	ประชาชนมีเส้นทาง คมนาคมที่สะดวก รวดเร็ว	ส่วนโยธา
๒๗	ก่อสร้างถนน คสล.สายนาแร่ - กศน. ม. ๙ ต.วังไผ่	เพื่อให้ประชาชนมีเส้นทาง การคมนาคมที่สะดวก รวดเร็ว ได้มาตรฐาน	ถนน คสล. กว้าง ๕ ม. หนา ๐.๑๕ ม. ระยะทาง ยาว ๖๐๐ ม.	-	-	๑,๖๕๐,๐๐๐	ประชาชนมีเส้นทาง คมนาคมที่สะดวก รวดเร็ว	ส่วนโยธา
๒๘	ปรับปรุงถนนลงหินคลุกไหล่ทาง ถนนสายศรีรามพัฒนา ม. ๙ เชื่อมเทศบาลตำบลวังไผ่	เพื่อให้ประชาชนมีเส้นทาง การคมนาคมที่สะดวก รวดเร็ว ได้มาตรฐาน	ลงหินคลุกไหล่ทางข้างละ ๑ ม. ระยะทาง ๑,๘๐๐ ม.	-	๕๐๔,๐๐๐	-	ประชาชนมีเส้นทาง คมนาคมที่สะดวก รวดเร็ว	ส่วนโยธา
๒๙	ตัดถนนสายใหม่สายทุ่งหลวง พัฒนา เขื่อนสนามกีฬา ม. ๙ ต.วังไผ่	เพื่อให้ประชาชนมีเส้นทาง การคมนาคมที่สะดวก รวดเร็ว ได้มาตรฐาน	ถนนลูกรัง กว้าง ๕ ม. หนา ๐.๑๕ ม. ระยะทาง ๒,๕๐๐ ม.	๘๗๕,๐๐๐	-	-	ประชาชนมีเส้นทาง คมนาคมที่สะดวก รวดเร็ว	ส่วนโยธา
๓๐	ตัดถนนใหม่สายทุ่งหลวง - ดอน ส้มโอ ม. ๙ ต.วังไผ่	เพื่อให้ประชาชนมีเส้นทาง การคมนาคมที่สะดวก รวดเร็ว ได้มาตรฐาน	ถนนลูกรัง กว้าง ๕ ม. หนา ๐.๑๕ ม. ระยะทาง ๒,๐๐๐ ม.	-	๘๐๐,๐๐๐	-	ประชาชนมีเส้นทาง คมนาคมที่สะดวก รวดเร็ว	ส่วนโยธา

๑. ยุทธศาสตร์การพัฒนาด้านโครงสร้างพื้นฐาน

๑.๑ แนวทางพัฒนาการคมนาคมและขนส่ง

ที่	โครงการ	วัตถุประสงค์	เป้าหมาย (ผลผลิตของ โครงการ)	งบประมาณและที่มา			ผลที่คาดว่าจะได้รับ	หน่วยงานที่ รับผิดชอบ
				๒๕๕๕	๒๕๕๖	๒๕๕๗		
๓๑	ตัดถนนใหม่สายทางด่วน (ซอย ประพาส) ม. ๙ ต.วังไผ่	เพื่อให้ประชาชนมีเส้นทาง การคมนาคมที่สะดวกรวดเร็ว ได้มาตรฐาน	ถนนลูกรัง กว้าง ๕ ม. หนา ๐.๑๕ ม. ระยะทาง ๑๒๐ ม..	-	๘๐,๐๐๐	-	ประชาชนมีเส้นทาง คมนาคมที่สะดวก รวดเร็ว	ส่วนโยธา
๓๒	ก่อสร้างถนน คสล. สายราษฎร์ - อุทิศ ๑ (บ่อดิน) ม.๑๐ ต.วังไผ่	เพื่อให้ประชาชนมีเส้นทาง การคมนาคมที่สะดวกรวดเร็ว ได้มาตรฐาน	ถนน คสล. กว้าง ๕ ม. หนา ๐.๑๕ ม. ระยะทาง ยาว ๒๒๐ ม.	-	๖๐๕,๐๐๐	-	ประชาชนมีเส้นทาง คมนาคมที่สะดวก รวดเร็ว	ส่วนโยธา
๓๓	ก่อสร้างถนน คสล. สายราษฎร์ - อุทิศ ๒ (ซอยบ้านผู้ใหญ่ทองสุข) ม.๑๐ ต.วังไผ่ ช่วงที่ ๒	เพื่อให้ประชาชนมีเส้นทาง การคมนาคมที่สะดวกรวดเร็ว ได้มาตรฐาน	ถนน คสล. กว้าง ๕ ม. หนา ๐.๑๕ ม. ระยะทาง ยาว ๒๐๐ ม.	๖๐๐,๐๐๐	-	-	ประชาชนมีเส้นทาง คมนาคมที่สะดวก รวดเร็ว	ส่วนโยธา
๓๔	ก่อสร้างถนน คสล.สายตะโกท่า ม.๑๐ ต.วังไผ่	เพื่อให้ประชาชนมีเส้นทาง การคมนาคมที่สะดวกรวดเร็ว ได้มาตรฐาน	ถนน คสล. กว้าง ๕ ม. หนา ๐.๑๕ ม. ระยะทาง ยาว ๔๑๐ ม.	-	-	๑,๑๒๗,๕๐๐	ประชาชนมีเส้นทาง คมนาคมที่สะดวก รวดเร็ว	ส่วนโยธา
๓๕	ก่อสร้างถนน คสล. สายราษฎร์ อุทิศ ๓ (ซอยบ้านตำรวจ) ช่วงที่ ๔ ม.๑๐ ต.วังไผ่ เชื่อมตำบลหาดพันไกร	เพื่อให้ประชาชนมีเส้นทาง การคมนาคมที่สะดวกรวดเร็ว ได้มาตรฐาน	ถนน คสล. กว้าง ๕ ม. หนา ๐.๑๕ ม. ระยะทาง ยาว ๒๒๐ ม.	-	๖๐๕,๐๐๐	-	ประชาชนมีเส้นทาง คมนาคมที่สะดวก รวดเร็ว	ส่วนโยธา
๓๖	ปรับปรุงถนน คสล.ซอยศรีราม พัฒนา ม.๑๐ ต.วังไผ่ (ขยายเดิม กว้าง ๔ ม. เป็นกว้าง ๕ ม.)	เพื่อให้ประชาชนมีเส้นทาง การคมนาคมที่สะดวกรวดเร็ว ได้มาตรฐาน	ถนน คสล. กว้าง ๕ ม. หนา ๐.๑๕ ม. ระยะทาง ยาว ๙๐๐ ม.	-	๒,๔๗๕,๐๐๐	-	ประชาชนมีเส้นทาง คมนาคมที่สะดวก รวดเร็ว	ส่วนโยธา
๓๗	ปรับปรุงถนนลงหินคลุก ซอยนิล สังข์ ม.๑๐ ต.วังไผ่	เพื่อให้ประชาชนมีเส้นทาง การคมนาคมที่สะดวกรวดเร็ว ได้มาตรฐาน	ถนนหินคลุก กว้าง ๕ ม. ระยะทาง ๑,๒๐๐ ม.	๘๔๐,๐๐๐	-	-	ประชาชนมีเส้นทาง คมนาคมที่สะดวก รวดเร็ว	ส่วนโยธา
๓๘	ปรับปรุงถนนลงหินคลุก ซอย โยธิน ๑ ม.๑๐ ต.วังไผ่	เพื่อให้ประชาชนมีเส้นทาง การคมนาคมที่สะดวกรวดเร็ว ได้มาตรฐาน	ถนนหินคลุก กว้าง ๕ ม. หนา ๐.๑๕ ม. ระยะทาง ๓๐๐ ม.	๒๑๐,๐๐๐	-	-	ประชาชนมีเส้นทาง คมนาคมที่สะดวก รวดเร็ว	ส่วนโยธา

๑. ยุทธศาสตร์การพัฒนาด้านโครงสร้างพื้นฐาน

๑.๑ แนวทางการพัฒนาการคมนาคมและขนส่ง

ที่	โครงการ	วัตถุประสงค์	เป้าหมาย (ผลผลิตของโครงการ)	งบประมาณและที่มา			ผลที่คาดว่าจะ ได้รับ	หน่วยงานที่ รับผิดชอบ
				๒๕๕๕	๒๕๕๖	๒๕๕๗		
๓๙	ปรับปรุงถนนลงหินคลุก ซอย โยธิน ๒ ม.๑๐ ต.วังไผ่	เพื่อให้ประชาชนมีเส้นทาง การคมนาคมที่สะดวกรวดเร็ว ได้มาตรฐาน	ถนนหินคลุก กว้าง ๕ ม. หนา ๐.๑๕ ม. ระยะทาง ๒๐๐ ม.	-	๑๔๐,๐๐๐	-	ประชาชนมีเส้นทาง คมนาคมที่สะดวก รวดเร็ว	ส่วนโยธา
๔๐	ปรับปรุงถนนลงหินคลุก ซอย สมกำลัง ม.๑๐ ต.วังไผ่	เพื่อให้ประชาชนมีเส้นทาง การคมนาคมที่สะดวกรวดเร็ว ได้มาตรฐาน	ถนนหินคลุก กว้าง ๕ ม. หนา ๐.๑๕ ม. ระยะทาง ๒,๐๐๐ ม.	-	-	๑,๔๐๐,๐๐๐	ประชาชนมีเส้นทาง คมนาคมที่สะดวก รวดเร็ว	ส่วนโยธา
๔๑	ตัดถนนใหม่สายบ้านนายแก้ว พรหมศรี ม.๑๐ ต.วังไผ่	เพื่อให้ประชาชนมีเส้นทาง การคมนาคมที่สะดวกรวดเร็ว ได้มาตรฐาน	ถนนหินคลุก กว้าง ๕ ม. หนา ๐.๑๕ ม. ระยะทาง ๑,๕๐๐ ม.	-	๖๒๕,๐๐๐	-	ประชาชนมีเส้นทาง คมนาคมที่สะดวก รวดเร็ว	ส่วนโยธา
๔๒	ตัดถนนใหม่ซอยห้วยด้วน ม.๑๐ ต.วังไผ่ เชื่อม ม.๙ เทศบาลตำบล วังไผ่	เพื่อให้ประชาชนมีเส้นทาง การคมนาคมที่สะดวกรวดเร็ว ได้มาตรฐาน	ถนนหินคลุก กว้าง ๕ ม. หนา ๐.๑๕ ม. ระยะทาง ๕๐๐ ม.	๔๐๐,๐๐๐	-	-	ประชาชนมีเส้นทาง คมนาคมที่สะดวก รวดเร็ว	ส่วนโยธา
๔๓	ก่อสร้างถนน คสล.เลียบริมคลอง นอกบริเวณเขื่อนน้ำล้นพร้อม ก่อสร้างสะพานข้ามคลอง ม.๑๐ ต.วังไผ่	เพื่อให้ประชาชนมีเส้นทาง การคมนาคมที่สะดวกรวดเร็ว ได้มาตรฐาน	ถนน คสล. กว้าง ๕ ม.หนา ๐.๑๕ ม. ระยะทางยาว ๑,๐๐๐ ม. และสะพานขนาด กว้าง ๕ ม.ระยะทาง ๗ กม.	๑,๐๐๐,๐๐๐	-	-	ประชาชนมีเส้นทาง คมนาคมที่สะดวก รวดเร็ว	ส่วนโยธา
๔๔	ก่อสร้างถนน คสล. สายราษฎร์ บูรณะ ม.๑๒ เชื่อม ม.๙ ตำบลหาดพันไกร	เพื่อให้ประชาชนมีเส้นทาง การคมนาคมที่สะดวกรวดเร็ว ได้มาตรฐาน	ถนน คสล. กว้าง ๕ ม.หนา ๐.๑๕ ม. ระยะทางยาว ๑,๕๐๐ ม.	-	๔,๑๒๕,๐๐๐	-	ประชาชนมีเส้นทาง คมนาคมที่สะดวก รวดเร็ว	ส่วนโยธา
๔๕	ก่อสร้างถนน คสล. สายราษฎร์ บูรณะ ม.๑๒ ต.วังไผ่ (ช่วงที่ ๔)	เพื่อให้ประชาชนมีเส้นทาง การคมนาคมที่สะดวกรวดเร็ว ได้มาตรฐาน	ถนน คสล. กว้าง ๕ ม.หนา ๐.๑๕ ม. ระยะทางยาว ๒๐๐ ม.	-	๕๕๐,๐๐๐	-	ประชาชนมีเส้นทาง คมนาคมที่สะดวก รวดเร็ว	ส่วนโยธา
๔๖	ปรับปรุงถนนลงหินคลุก ถนนสาย ราษฎร์บูรณะ ซอย ๑ และซอย ๒ ม.๑๒ ต.วังไผ่	เพื่อให้ประชาชนมีเส้นทาง การคมนาคมที่สะดวกรวดเร็ว ได้มาตรฐาน	ถนนหินคลุก กว้าง ๕ ม. หนา ๐.๑๕ ม. ระยะทาง ๑,๐๐๐ ม.	๖๖๕,๐๐๐ (ซอย ๑)	-	๖๖๕,๐๐๐ (ซอย ๒)	ประชาชนมีเส้นทาง คมนาคมที่สะดวก รวดเร็ว	ส่วนโยธา

๑. ยุทธศาสตร์การพัฒนาด้านโครงสร้างพื้นฐาน

๑.๑ แนวทางพัฒนาการคมนาคมและขนส่ง

ที่	โครงการ	วัตถุประสงค์	เป้าหมาย (ผลผลิตของ โครงการ)	งบประมาณและที่มา			ผลที่คาดว่าจะได้รับ	หน่วยงานที่ รับผิดชอบ
				๒๕๕๕	๒๕๕๖	๒๕๕๗		
๔๗	ปรับปรุงถนนลงหินคลุก ม.๑๒ เชื่อมตำบลหาดพันไกร	เพื่อให้ประชาชนมีเส้นทาง การคมนาคมที่สะดวก รวดเร็ว ได้มาตรฐาน	ถนนหินคลุก กว้าง ๕ ม. หนา ๐.๑๕ ม. ระยะทาง ๑,๕๐๐ ม.	๙๙๗,๕๐๐	-	-	ประชาชนมีเส้นทาง คมนาคมที่สะดวก รวดเร็ว	ส่วนโยธา
๔๘	ตัดถนนใหม่สายราษฎร์บูรณะ ซอย ๓ ม.๑๒ ต.วังไผ่	เพื่อให้ประชาชนมีเส้นทาง การคมนาคมที่สะดวก รวดเร็ว ได้มาตรฐาน	ถนนหินคลุก กว้าง ๕ ม. หนา ๐.๑๕ ม. ระยะทาง ๑,๕๐๐ ม.	-	๙๙๗,๕๐๐	-	ประชาชนมีเส้นทาง คมนาคมที่สะดวก รวดเร็ว	ส่วนโยธา
๔๙	ก่อสร้างท่อลอดเหลี่ยม ซอย ตาแป๊ะ ม.๑๒ ต.วังไผ่	เพื่อให้ประชาชนมีเส้นทาง การคมนาคมที่สะดวก รวดเร็ว ได้มาตรฐาน	ท่อลอดเหลี่ยมขนาด ๑.๘ x ๑.๘ ม. กว้าง ๘ ม. ชนิด ๒ ช่องทาง	๓๐๐,๐๐๐	-	-	ประชาชนมีเส้นทาง คมนาคมที่สะดวก รวดเร็ว	ส่วนโยธา
๕๐	ก่อสร้างท่อลอดเหลี่ยม ถนนสาย ราษฎร์บูรณะ ซอย ๑ ม.๑๒ ต.วังไผ่	เพื่อให้ประชาชนมีเส้นทาง การคมนาคมที่สะดวก รวดเร็ว ได้มาตรฐาน	ท่อลอดเหลี่ยมขนาด ๑.๘ x ๑.๘ ม. กว้าง ๘ ม. ชนิด ๒ ช่องทาง	๓๐๐,๐๐๐	-	-	ประชาชนมีเส้นทาง คมนาคมที่สะดวก รวดเร็ว	ส่วนโยธา
๕๑	ก่อสร้างทางเดินเท้า รอบโบสถ์วัด ดอนเมือง ม.๖ ต.วังไผ่	เพื่อเป็นการทำนุบำรุง ศาสนาและอำนวยความสะดวก แก่พุทธศาสนิกชน	ทางเท้าขนาดกว้าง ๔ ม. หนา ๐.๑๕ ม. ระยะทาง ๑๖๐ ม.	๒๐๐,๐๐๐	-	-	ประชาชนได้รับความ สะดวกในการ ประกอบศาสนพิธี	ส่วนโยธา
๕๒	ปรับปรุง/ซ่อมแซมถนนลาดยาง/ คสล./หินคลุก/ลูกรัง หมู่ที่ ๑,๔,๖,๘,๙,๑๐,๑๒ ต.วังไผ่	เพื่อให้ประชาชนมีเส้นทาง การคมนาคมที่สะดวก รวดเร็ว ได้มาตรฐาน	จำนวน ๗ หมู่บ้าน	๒๐๐,๐๐๐	๒๐๐,๐๐๐	๒๐๐,๐๐๐	ประชาชนมีเส้นทาง คมนาคมที่สะดวก รวดเร็ว	ส่วนโยธา

๑. ยุทธศาสตร์การพัฒนาด้านโครงสร้างพื้นฐาน

๑.๒ แนวทางการพัฒนาระบบสาธารณูปโภคและสาธารณูปการ

ที่	โครงการ	วัตถุประสงค์	เป้าหมาย (ผลผลิตของ โครงการ)	งบประมาณและที่มา			ผลที่คาดว่าจะได้รับ	หน่วยงาน ที่ รับผิดชอบ
				๒๕๕๕	๒๕๕๖	๒๕๕๗		
๑	ขยายเขตประปาส่วนภูมิภาค หมู่ที่ ๑,๖,๘,๙,๑๐,๑๒ ต.วังไผ่	เพื่อให้ประชาชนในหมู่บ้านมีน้ำอุปโภค บริโภคเพียงพอกับความต้องการ	จำนวน ๗ หมู่บ้าน	๒,๐๐๐,๐๐๐	๒,๐๐๐,๐๐๐	๒,๐๐๐,๐๐๐	ประชาชนมีน้ำอุปโภค บริโภค เพียงพอกับความต้องการ	ส่วนโยธา
๒	ขยายเขตประปาส่วนภูมิภาคสาย หลังวัดเกาะแก้ว หมู่ที่ ๑ ต.วังไผ่	เพื่อให้ประชาชนในหมู่บ้านมีน้ำอุปโภค บริโภคเพียงพอกับความต้องการ	ระยะทางยาว ๔๐๐ ม.	๕๐๐,๐๐๐	-	-	ประชาชนมีน้ำอุปโภค บริโภค เพียงพอกับความต้องการ	ส่วนโยธา
๓	ขยายเขตประปาส่วนภูมิภาค หมู่ที่ ๔ ต.วังไผ่	เพื่อให้ประชาชนในหมู่บ้านมีน้ำอุปโภค บริโภคเพียงพอกับความต้องการ	ระยะทาง ๑,๐๐๐ ม.	-	๑,๐๐๐,๐๐๐	-	ประชาชนในหมู่บ้านมีน้ำ อุปโภค บริโภคเพียงพอกับ ความต้องการ	ส่วนโยธา
๔	โครงการขยายเขตประปาหมู่บ้าน หมู่ที่ ๖,๘,๙,๑๐,๑๒ ต.วังไผ่	เพื่อให้ประชาชนในหมู่บ้านมีน้ำอุปโภค บริโภคเพียงพอกับความต้องการ	จำนวน ๗ หมู่บ้าน	๑,๐๐๐,๐๐๐	๑,๐๐๐,๐๐๐	๑,๐๐๐,๐๐๐	ประชาชนในหมู่บ้านมีน้ำ อุปโภค บริโภคเพียงพอกับ ความต้องการ	ส่วนโยธา
๕	โครงการปรับปรุงซ่อมแซมระบบ ประปาหมู่บ้าน	เพื่อให้ประชาชนมีระบบประปาที่มี คุณภาพ	จำนวน ๗ หมู่บ้าน	๕๐๐,๐๐๐	๕๐๐,๐๐๐	๕๐๐,๐๐๐	ประชาชนมีระบบประปาที่มี คุณภาพ มีมาตรฐาน	ส่วนโยธา
๖	ขยายเขตไฟฟ้าสายริมคลองนอก หมู่ที่ ๑ ต.วังไผ่	เพื่อให้ประชาชนมีไฟฟ้าใช้ครอบคลุม ทุกพื้นที่	ขยายเขตไฟฟ้า ระยะทาง ๑,๐๐๐ ม.	-	๕๐๐,๐๐๐	-	ประชาชนมีไฟฟ้าใช้ ครอบคลุมทุกครัวเรือน มีความสะดวกมากขึ้น	กฟจ.ชุมพร
๗	ขยายเขตไฟฟ้าสายหนองคล้า ม.๖ เชื่อมเกาะแก้ว ม.๑ ต.วังไผ่	เพื่อให้ประชาชนมีไฟฟ้าใช้ครอบคลุม ทุกพื้นที่	ขยายเขตไฟฟ้า ระยะทาง ๘๐๐ ม.	-	๒๐๐,๐๐๐	-	ประชาชนมีไฟฟ้าใช้ ครอบคลุมทุกครัวเรือน มีความสะดวกมากขึ้น	กฟจ.ชุมพร
๘	ขยายเขตไฟฟ้าแรงสูงจากริม สะพานคลองนอกถึงศาลานาแร่ ม.๙ ต.วังไผ่	เพื่อให้ประชาชนมีไฟฟ้าใช้ครอบคลุม ทุกพื้นที่	ขยายเขตไฟฟ้า ระยะทาง ๒,๕๐๐ ม.	-	๕๐๐,๐๐๐	-	ประชาชนมีไฟฟ้าใช้ ครอบคลุมทุกครัวเรือน มีความสะดวกมากขึ้น	กฟจ.ชุมพร
๙	ขยายเขตไฟฟ้าถนนสายเลียบริม คลองเขาม้ายัง ม.๖ ต.วังไผ่	เพื่อให้ประชาชนมีไฟฟ้าใช้ครอบคลุม ทุกพื้นที่	ขยายเขตไฟฟ้า ระยะทาง ๑,๕๐๐ ม.	-	-	๑,๕๐๐,๐๐๐	ประชาชนมีไฟฟ้าใช้ ครอบคลุมทุกครัวเรือน มีความสะดวกมากขึ้น	กฟจ.ชุมพร

๑. ยุทธศาสตร์การพัฒนาด้านโครงสร้างพื้นฐาน

๑.๒ แนวทางการพัฒนาระบบสาธารณูปโภคและสาธารณูปการ

ที่	โครงการ	วัตถุประสงค์	เป้าหมาย (ผลผลิตของ โครงการ)	งบประมาณและที่มา			ผลที่คาดว่าจะได้รับ	หน่วยงานที่ รับผิดชอบ
				๒๕๕๕	๒๕๕๖	๒๕๕๗		
๑๐	ขยายเขตไฟฟ้าซอยศรีรามพัฒนา ม. ๙ ต.วังไผ่ ถึงเขตเทศบาล ตำบลวังไผ่	เพื่อให้ประชาชนมีไฟฟ้าใช้ ครอบคลุมทุกพื้นที่	ขยายเขตไฟฟ้าระยะทาง ๕๐๐ ม.	-	๒๐๐,๐๐๐	-	ประชาชนมีไฟฟ้าใช้ ครอบคลุมทุกครัวเรือน มีความสะดวกมากขึ้น	กฟจ.ชุมพร
๑๑	ขยายเขตไฟฟ้าถนนสายทางด่วน (ซอยประพาส) ม. ๙ ต.วังไผ่	เพื่อให้ประชาชนมีไฟฟ้าใช้ ครอบคลุมทุกพื้นที่	ขยายเขตไฟฟ้าระยะทาง ๑๒๐ ม.	-	๑๐๐,๐๐๐	-	ประชาชนมีไฟฟ้าใช้ ครอบคลุมทุกครัวเรือน มีความสะดวกมากขึ้น	กฟจ.ชุมพร
๑๒	ขยายเขตไฟฟ้าถนนสายราษฎร์ อุทิศ ม.๑๐ ต.วังไผ่ ถึงริมคลอง นอก	เพื่อให้ประชาชนมีไฟฟ้าใช้ ครอบคลุมทุกพื้นที่	ขยายเขตไฟฟ้าระยะทาง ๕๐๐ ม.	๒๐๐,๐๐๐	-	-	ประชาชนมีไฟฟ้าใช้ ครอบคลุมทุกครัวเรือน มีความสะดวกมากขึ้น	กฟจ.ชุมพร
๑๓	ขยายเขตไฟฟ้าซอยนิลสังข์ ม.๑๐ ต.วังไผ่	เพื่อให้ประชาชนมีไฟฟ้าใช้ ครอบคลุมทุกพื้นที่	ขยายเขตไฟฟ้าระยะทาง ๕๐๐ ม.	๒๐๐,๐๐๐	-	-	ประชาชนมีไฟฟ้าใช้ ครอบคลุมทุกครัวเรือน มีความสะดวกมากขึ้น	กฟจ.ชุมพร
๑๔	ขยายเขตไฟฟ้าซอยคอกหมู ม.๑๒ ต.วังไผ่	เพื่อให้ประชาชนมีไฟฟ้าใช้ ครอบคลุมทุกพื้นที่	ขยายเขตไฟฟ้าระยะทาง ๓๐๐ ม.	-	๒๐๐,๐๐๐	-	ประชาชนมีไฟฟ้าใช้ ครอบคลุมทุกครัวเรือน มีความสะดวกมากขึ้น	กฟจ.ชุมพร
๑๕	ขยายเขตไฟฟ้าซอยประปาหมู่บ้าน ม.๑๒ ต.วังไผ่	เพื่อให้ประชาชนมีไฟฟ้าใช้ ครอบคลุมทุกพื้นที่	ขยายเขตไฟฟ้าระยะทาง ๓๐๐ ม.	-	-	๒๐๐,๐๐๐	ประชาชนมีไฟฟ้าใช้ ครอบคลุมทุกครัวเรือน มีความสะดวกมากขึ้น	กฟจ.ชุมพร
๑๖	ติดตั้งและเพิ่มเติมและซ่อมแซม ไฟฟ้าส่องสว่างสองข้างทางในเขต อบต.วังไผ่	เพื่ออำนวยความสะดวกให้กับ ประชาชนในพื้นที่	จำนวน ๗ หมู่บ้าน	๒๐๐,๐๐๐	-	-	ประชาชนมีความ ปลอดภัยในชีวิตและ ทรัพย์สินมากขึ้น	ส่วนโยธา
๑๗	โครงการก่อสร้างฝายน้ำล้น หมู่ที่ ๑,๘,๑๒ ต.วังไผ่	เพื่อให้ประชาชนในหมู่บ้านมี แหล่งน้ำเพียงพอกับความ ต้องการ	จำนวน ๓ แห่ง	๔๐๐,๐๐๐	๔๐๐,๐๐๐	๔๐๐,๐๐๐	ประชาชนในหมู่บ้านมี แหล่งน้ำเพียงพอกับความ ต้องการ	ส่วนโยธา



๑. ยุทธศาสตร์การพัฒนาด้านโครงสร้างพื้นฐาน

๑.๒ แนวทางการพัฒนาระบบสาธารณูปโภคและสาธารณูปการ

ที่	โครงการ	วัตถุประสงค์	เป้าหมาย (ผลผลิตของ โครงการ)	งบประมาณและที่มา			ผลที่คาดว่าจะได้รับ	หน่วยงานที่ รับผิดชอบ
				๒๕๕๕	๒๕๕๖	๒๕๕๗		
๑๘	โครงการขุดเจาะบ่อบาดาล ม.๘ ต.วังไผ่	เพื่อให้ประชาชนในหมู่บ้านมีแหล่งน้ำเพียงพอกับความ ต้องการ	จำนวน ๑ บ่อ	-	-	๑๕๐,๐๐๐	ประชาชนในหมู่บ้านมีแหล่งน้ำเพียงพอกับความ ต้องการ	ส่วนโยธา
๑๙	โครงการขุดเจาะบ่อบาดาล ม.๑๐ ต.วังไผ่	เพื่อให้ประชาชนในหมู่บ้านมีแหล่งน้ำเพียงพอกับความ ต้องการ	จำนวน ๑ บ่อ	-	๑๕๐,๐๐๐	-	ประชาชนในหมู่บ้านมีแหล่งน้ำเพียงพอกับความ ต้องการ	ส่วนโยธา
๒๐	โครงการขุดเจาะบ่อบาดาล ม.๑๒ ต.วังไผ่	เพื่อให้ประชาชนในหมู่บ้านมีแหล่งน้ำเพียงพอกับความ ต้องการ	จำนวน ๑ บ่อ	๑๕๐,๐๐๐	-	-	ประชาชนในหมู่บ้านมีแหล่งน้ำเพียงพอกับความ ต้องการ	ส่วนโยธา
๒๑	โครงการก่อสร้างถังเก็บน้ำฝน ประจำหมู่บ้าน	เพื่อให้ประชาชนในหมู่บ้านมีน้ำอุปโภค บริโภคและน้ำเพื่อการเกษตรเพียงพอกับความ ต้องการ	จำนวน ๗ หมู่บ้าน	-	๑๖๐,๐๐๐	-	ประชาชนในหมู่บ้านมีน้ำอุปโภค บริโภคและน้ำเพื่อการเกษตรเพียงพอกับความ ต้องการ	ส่วนโยธา
๒๒	โครงการก่อสร้างเขื่อนกันดิน ห้วยระกำ หมู่ที่ ๑๒ ต.วังไผ่	เพื่อให้ประชาชนมีแหล่งน้ำเพียงพอเพื่อความ ต้องการ	จำนวน ๑ แห่ง	๒๐๐,๐๐๐	-	-	ประชาชนมีแหล่งน้ำเพียงพอเพื่อความ ต้องการ	ส่วนโยธา
๒๓	โครงการขุดลอกคลองม้ายัง ม.๖ ต.วังไผ่	เพื่อให้ประชาชนในหมู่บ้านมีแหล่งน้ำอุปโภค บริโภคและน้ำเพื่อการเกษตรเพียงพอกับความ ต้องการ	จำนวน ๑ แห่ง	๒๕๐,๐๐๐	๒๕๐,๐๐๐	๒๕๐,๐๐๐	ประชาชนในหมู่บ้านมีแหล่งน้ำอุปโภค บริโภคและน้ำเพื่อการเกษตรเพียงพอเพื่อความ ต้องการ	ส่วนโยธา
๒๔	โครงการขุดลอกคลองห้วยด้วน ม.๑๐ ต.วังไผ่	เพื่อให้ประชาชนในหมู่บ้านมีแหล่งน้ำอุปโภค บริโภคและน้ำเพื่อการเกษตรเพียงพอกับความ ต้องการ	จำนวน ๑ แห่ง	-	๓๐๐,๐๐๐	-	ประชาชนในหมู่บ้านมีแหล่งน้ำอุปโภค บริโภคและน้ำเพื่อการเกษตรเพียงพอเพื่อความ ต้องการ	ส่วนโยธา
๒๕	โครงการขุดลอกอ่างเก็บน้ำ ห้วยตามา ม.๑๒ ต.วังไผ่	เพื่อให้ประชาชนในหมู่บ้านมีน้ำใช้เพื่อการเกษตรอย่างเพียงพอ	จำนวน ๑ แห่ง	-	๓๐๐,๐๐๐	-	ประชาชนในหมู่บ้านมีน้ำใช้เพื่อการเกษตรอย่างเพียงพอ	ส่วนโยธา

๑. ยุทธศาสตร์การพัฒนาด้านโครงสร้างพื้นฐาน

๑.๒ แนวทางการพัฒนาระบบสาธารณูปโภคและสาธารณูปการ

ที่	โครงการ	วัตถุประสงค์	เป้าหมาย (ผลผลิตของ โครงการ)	งบประมาณและที่มา			ผลที่คาดว่าจะได้รับ	หน่วยงานที่ รับผิดชอบ
				๒๕๕๕	๒๕๕๖	๒๕๕๗		
๒๖	โครงการขุดลอกคลองนาป่า – เพชรทอง ม.๘ ต.วังไผ่	เพื่อให้ประชาชนในหมู่บ้านมีแหล่งน้ำอุปโภคและน้ำเพื่อการเกษตรเพียงพอกับความต้องการ	จำนวน ๑ แห่ง	๔๕๐,๐๐๐	๔๕๐,๐๐๐	๔๕๐,๐๐๐	ประชาชนในหมู่บ้านมีแหล่งน้ำอุปโภคและน้ำเพื่อการเกษตรเพียงพอกับความต้องการ	ส่วนโยธา
๒๗	โครงการขุดลอกคลองเหมืองน้ำลาม ม.๑ ต.วังไผ่	เพื่อให้ประชาชนมีแหล่งน้ำที่เพียงพอต่อการเกษตรและอุปโภคบริโภค	จำนวน ๑ แห่ง (ระยะทาง ๑,๐๐๐ ม.)	-	๓๐๐,๐๐๐	-	ประชาชนมีแหล่งน้ำที่เพียงพอต่อการเกษตรและอุปโภคบริโภค	ส่วนโยธา
๒๘	โครงการขุดลอกคลองหนองไผ่ ม.๖ ต.วังไผ่	เพื่อให้ประชาชนในหมู่บ้านมีแหล่งน้ำอุปโภคและน้ำเพื่อการเกษตรเพียงพอกับความต้องการ	จำนวน ๑ แห่ง	-	๓๕๐,๐๐๐	-	ประชาชนในหมู่บ้านมีแหล่งน้ำอุปโภคและน้ำเพื่อการเกษตรเพียงพอกับความต้องการ	ส่วนโยธา
๒๙	โครงการขุดลอกคลองนอก ม.๙ เชื่อม ม.๖ ต.วังไผ่ และ ม.๒ ต.บางลึก	เพื่อให้ประชาชนในหมู่บ้านมีแหล่งน้ำอุปโภคและน้ำเพื่อการเกษตรเพียงพอกับความต้องการ	จำนวน ๑ แห่ง	-	๒๐๐,๐๐๐	-	ประชาชนในหมู่บ้านมีแหล่งน้ำอุปโภคและน้ำเพื่อการเกษตรเพียงพอกับความต้องการ	ส่วนโยธา
๓๐	โครงการขุดลอกคลองห้วยระกำ(ซอยม่วงระย้า)	เพื่อให้ประชาชนในหมู่บ้านมีน้ำเพื่อการเกษตรเพียงพอ	จำนวน ๑ แห่ง	-	-	๗๐,๐๐๐	ประชาชนในหมู่บ้านมีน้ำเพื่อการเกษตรเพียงพอ	ส่วนโยธา
๓๑	โครงการขุดลอกสระน้ำสระยายนอม ม.๑๒ ต.วังไผ่	เพื่อให้ประชาชนในหมู่บ้านมีน้ำเพื่อการเกษตรเพียงพอ	จำนวน ๑ แห่ง	๒๐๐,๐๐๐	-	-	ประชาชนในหมู่บ้านมีน้ำเพื่อการเกษตรเพียงพอ	ส่วนโยธา
๓๒	โครงการปรับปรุง ซ่อมแซมบ่อบาดาลภายในตำบล	เพื่อให้บ่อบาดาลมีการใช้งานได้ดีอยู่เสมอ	จำนวน ๓ บ่อ	๓๐,๐๐๐	๓๐,๐๐๐	๓๐,๐๐๐	บ่อบาดาลในตำบลใช้งานได้ดี	ส่วนโยธา
๓๓	โครงการปรับปรุง ซ่อมแซมฝายน้ำล้นคั่นกันน้ำ เชื่อมกันน้ำ ภายในตำบล	เพื่อให้ประชาชนในหมู่บ้านมีแหล่งน้ำที่ใช้การได้ดีอยู่เสมอ	จำนวน ๒ แห่ง	๑๐๐,๐๐๐	๑๐๐,๐๐๐	-	ประชาชนในหมู่บ้านมีแหล่งน้ำที่ใช้การได้ดีอยู่เสมอ	ส่วนโยธา
๓๔	โครงการขยายเขตไฟฟ้าโรงเรียนวัดดอนเมือง ม.๖ ต.วังไผ่	เพื่อให้โรงเรียนวัดดอนเมืองและประชาชนมีไฟฟ้าใช้	ขยายเขตไฟฟ้า ระยะทาง ๓๐๐ ม.	๗๐๐,๐๐๐	-	-	โรงเรียนวัดดอนเมืองและประชาชนมีไฟฟ้าใช้	กฟช.ชุมพร

๑. ยุทธศาสตร์การพัฒนาด้านโครงสร้างพื้นฐาน

๑.๒ แนวทางการพัฒนาระบบสาธารณูปโภคและสาธารณูปการ

ที่	โครงการ	วัตถุประสงค์	เป้าหมาย (ผลผลิตของ โครงการ)	งบประมาณและที่มา			ผลที่คาดว่าจะได้รับ	หน่วยงานที่ รับผิดชอบ
				๒๕๕๕	๒๕๕๖	๒๕๕๗		
๓๕	โครงการก่อสร้างศาลาธรรมสังเวช (ศาลาคู่เมรุ) วัดดอนเมือง ม. ๖ ต.วังไผ่	เพื่อให้ประชาชนมีสถานที่ที่ ประชุมและประกอบกิจกรรม ของหมู่บ้าน	จำนวน ๑ หลัง ขนาด ๑๒ x ๑๖ ม.	๙๐๐,๐๐๐	-	-	ประชาชนมีสถานที่ประชุม และประกอบกิจกรรมของ หมู่บ้าน	ส่วนโยธา
๓๖	โครงการปรับปรุง/ซ่อมแซมศาลา เอนกประสงค์ ศาลาริมทางประจำ หมู่บ้าน หมู่ที่ ๑,๔,๖,๘,๙,๑๐,๑๒ ต.วังไผ่	เพื่อให้ประชาชนมีสถานที่ที่ ประชุมและประกอบกิจกรรม ของหมู่บ้าน	ปีละ ๑ ครั้ง	๑๐๐,๐๐๐	๑๐๐,๐๐๐	๑๐๐,๐๐๐	ประชาชนมีสถานที่ประชุม และประกอบกิจกรรมของ หมู่บ้าน	สำนักปลัดฯ

๒. ยุทธศาสตร์การพัฒนาด้านส่งเสริมคุณภาพชีวิต

๒.๑ แนวทางการส่งเสริมและพัฒนาอาชีพตามแนวทางเศรษฐกิจพอเพียง

ที่	โครงการ	วัตถุประสงค์	เป้าหมาย (ผลผลิตของ โครงการ)	งบประมาณและที่มา			ผลที่คาดว่าจะได้รับ	หน่วยงานที่ รับผิดชอบ
				๒๕๕๕	๒๕๕๖	๒๕๕๗		
๑	โครงการส่งเสริมการจัดตั้งร้านค้า ชุมชน	เพื่อให้ประชาชนในหมู่บ้านซื้อ สินค้าเพื่ออุปโภค บริโภคถูก กว่าราคาในท้องตลาด	จำนวน ๓ แห่ง	๕๐,๐๐๐	๕๐,๐๐๐	๕๐,๐๐๐	ประชาชนในหมู่บ้านซื้อ สินค้าเพื่ออุปโภค บริโภคถูกกว่าราคาใน ท้องตลาด	สำนักปลัดฯ
๒	โครงการอบรมอาชีพเกษตรกรตาม ทฤษฎีเศรษฐกิจพอเพียง	เพื่อให้ประชาชนในตำบลมี รายได้เพิ่มขึ้นและมีความ มั่นคงในการประกอบอาชีพ	จำนวน ๓ ครั้ง	๕๐,๐๐๐	๕๐,๐๐๐	๕๐,๐๐๐	ประชาชนในตำบลมี รายได้เพิ่มขึ้นและมี ความมั่นคงในการ ประกอบอาชีพ	สำนักปลัดฯ และจนท. เกษตรตำบล
๓	โครงการส่งเสริมกลุ่มอาชีพการ เลี้ยงสุกรและโค	เพื่อให้ประชาชนมีรายได้ สูงขึ้นเพียงพอกับความเป็นอยู่	จำนวน ๗ หมู่บ้าน	๓๐,๐๐๐	๓๐,๐๐๐	๓๐,๐๐๐	ประชาชนในหมู่บ้าน สามารถพัฒนาอาชีพ และมีรายได้เพิ่มขึ้น	สำนักปลัดฯ

๒. ยุทธศาสตร์การพัฒนาด้านส่งเสริมคุณภาพชีวิต

๒.๑ แนวทางการส่งเสริมและพัฒนาอาชีพตามแนวทางเศรษฐกิจพอเพียง

ที่	โครงการ	วัตถุประสงค์	เป้าหมาย (ผลผลิตของ โครงการ)	งบประมาณและที่มา			ผลที่คาดว่าจะได้รับ	หน่วยงานที่ รับผิดชอบ
				๒๕๕๕	๒๕๕๖	๒๕๕๗		
๔	โครงการศูนย์ข่าวชุมชนตำบลวังไผ่	เพื่อให้เกิดการรวมกลุ่มของเกษตรกรผู้ทำนา	จำนวน ๑ กลุ่ม (๗ หมู่บ้าน )	๓๐,๐๐๐	๓๐,๐๐๐	๓๐,๐๐๐	เกษตรกรผู้ปลูกข้าวสามารถเพิ่มผลผลิตได้มากยิ่งขึ้น	สำนักปลัดฯ และจนท. เกษตรตำบล
๕	โครงการฝึกอบรมเกษตรกรปลูกหญ้าเลี้ยงสัตว์	เพื่อพัฒนาและส่งเสริมความรู้ในการปลูกหญ้าเพื่อใช้ในการเลี้ยงสัตว์	ฝึกอบรมเกษตรกรจำนวน ๑๐๐ คน (๗ หมู่บ้าน )	๒๐,๐๐๐	๒๐,๐๐๐	-	เกษตรกรมีความรู้ในการปลูกหญ้าเลี้ยงสัตว์มากยิ่งขึ้น	สำนักปลัดฯ และจนท. เกษตรตำบล
๖	โครงการจัดอบรมการป้องกันและกำจัดศัตรูพืชโดยวิธีชีวภาพ	เพื่อให้ประชาชนมีความรู้ความเข้าใจในการป้องกันและกำจัดศัตรูพืช	ปีละ ๑ ครั้ง (๗ หมู่บ้าน )	๓๐,๐๐๐	๓๐,๐๐๐	๓๐,๐๐๐	ประชาชนมีความรู้ความเข้าใจในการป้องกันและกำจัดศัตรูพืช	สำนักปลัดฯ และจนท. เกษตรตำบล
๗	โครงการส่งเสริมการปลูกหญ้าเพื่อเลี้ยงโค	เพื่อให้เกษตรกรผู้เลี้ยงโคมีหญ้าเพียงพอต่อความต้องการใช้และสามารถเพิ่มรายได้มากขึ้น	จำนวน ๗ หมู่บ้าน	๓๐,๐๐๐	๓๐,๐๐๐	๓๐,๐๐๐	เกษตรกรผู้เลี้ยงโคมีหญ้าเพียงพอต่อความต้องการและมีรายได้เพิ่มมากขึ้น	สำนักปลัดฯ
๘	โครงการส่งเสริมสนับสนุน กลุ่มเกษตรกรภายในหมู่บ้าน หมู่ที่ ๑,๔,๖,๘,๙,๑๐,๑๒ ต.วังไผ่	เพื่อให้ประชาชนในตำบลมีรายได้เพิ่มขึ้นและมีความมั่นคงในการประกอบอาชีพ	จำนวน ๗ หมู่บ้าน	๗๐,๐๐๐	๗๐,๐๐๐	๗๐,๐๐๐	ประชาชนมีรายได้เพิ่มขึ้นและมีความมั่นคงในการประกอบอาชีพ	สำนักปลัดฯ และจนท. เกษตรตำบล
๙	โครงการส่งเสริมสนับสนุน กลุ่มอาชีพภายในหมู่บ้าน หมู่ที่ ๑,๔,๖,๘,๙,๑๐,๑๒ ต.วังไผ่	เพื่อให้ประชาชนในตำบลมีรายได้เพิ่มขึ้นและมีความมั่นคงในการประกอบอาชีพ	จำนวน ๗ หมู่บ้าน	๗๐,๐๐๐	๗๐,๐๐๐	๗๐,๐๐๐	ประชาชนมีรายได้เพิ่มขึ้นและมีความมั่นคงในการประกอบอาชีพ	สำนักปลัดฯ
๑๐	โครงการจัดตั้งกองทุนหมุนเวียนภายในหมู่บ้าน	เพื่อให้ประชาชนในหมู่บ้านมีเงินทุนในการประกอบอาชีพ	จำนวน ๓ กองทุน	๑๐๐,๐๐๐	๑๐๐,๐๐๐	๑๐๐,๐๐๐	ประชาชนในหมู่บ้านมีเงินทุนในการประกอบอาชีพ	สำนักปลัดฯ
๑๑	โครงการต่อเติมร้านค้าชุมชน ลานร้านค้าชุมชน หมู่ที่ ๘ และหมู่ที่ ๑๒ ต.วังไผ่	เพื่อให้ประชาชนในหมู่บ้านซื้อสินค้าเพื่ออุปโภค บริโภค ราคาถูกกว่าท้องตลาด	ปีละ ๑ ครั้ง	๕๐,๐๐๐	๕๐,๐๐๐	๕๐,๐๐๐	ประชาชนในหมู่บ้านซื้อสินค้าเพื่ออุปโภคบริโภค ราคาถูกกว่าท้องตลาด	สำนักปลัดฯ

๒. ยุทธศาสตร์การพัฒนาด้านส่งเสริมคุณภาพชีวิต

๒.๑ แนวทางการส่งเสริมและพัฒนาอาชีพตามแนวทางเศรษฐกิจพอเพียง

ที่	โครงการ	วัตถุประสงค์	เป้าหมาย (ผลผลิตของโครงการ)	งบประมาณและที่มา			ผลที่คาดว่าจะได้รับ	หน่วยงานที่ รับผิดชอบ
				๒๕๕๕	๒๕๕๖	๒๕๕๗		
๑๒	โครงการฝึกอบรมเกษตรกรปลูก ปาล์มน้ำมัน	เพื่อพัฒนาและส่งเสริมความรู้ ในการปลูกปาล์มน้ำมันเพื่อ เพิ่มผลผลิต	ฝึกอบรมเกษตรกร จำนวน ๑๕๐ คน (๗ หมู่บ้าน)	๓๐,๐๐๐	๓๐,๐๐๐	-	เกษตรกรมีความรู้ในการ ปลูกปาล์มน้ำมันมาก ยิ่งขึ้น	สำนักปลัดฯ
๑๓	โครงการฝึกอบรมเกษตรกรเพาะ เห็ดฟางจากทะลายปาล์ม	เพื่อพัฒนาและส่งเสริมความรู้ ในการเพาะเห็ดฟางจาก ทะลายปาล์มเพื่อเพิ่มรายได้	ฝึกอบรมเกษตรกร จำนวน ๕๐ คน (๗ หมู่บ้าน)	-	๑๐,๐๐๐	๑๐,๐๐๐	เกษตรกรมีความรู้ในการ เพาะเห็ดฟางจาก ทะลายปาล์มมากยิ่งขึ้น	สำนักปลัดฯ
๑๔	โครงการส่งเสริมการผลิตและใช้ ปุ๋ยอินทรีย์	เพื่อส่งเสริม พัฒนาการผลิต และการใช้ปุ๋ยอินทรีย์	ส่งเสริมการผลิตปุ๋ยอินทรีย์แก่ เกษตรกร จำนวน ๒๐ ราย (๗ หมู่บ้าน)	๑๐๐,๐๐๐	๑๐๐,๐๐๐	๑๐๐,๐๐๐	เกษตรกรมีการพัฒนาใน การผลิตและการใช้ปุ๋ย อินทรีย์มากขึ้น	สำนักปลัดฯ และจนท. เกษตรตำบล
๑๕	โครงการปรับปรุงบำรุงดินโดยการ ตรวจวิเคราะห์และปลูกพืชคลุมดิน	เพื่อพัฒนาคุณภาพดินให้ เหมาะแก่การทำการเกษตร ประเภทต่างๆ	จำนวน ๗ หมู่บ้าน	๓๐,๐๐๐	๓๐,๐๐๐	๓๐,๐๐๐	ดินมีคุณภาพดีขึ้น ปลูก พืชได้ผลผลิตเพิ่มมาก ขึ้น	สำนักปลัดฯ และจนท. เกษตรตำบล

๒. ยุทธศาสตร์การพัฒนาด้านส่งเสริมคุณภาพชีวิต

๒.๒ แนวทางการส่งเสริมและพัฒนาการศึกษา

ที่	โครงการ	วัตถุประสงค์	เป้าหมาย (ผลผลิตของ โครงการ)	งบประมาณและที่มา			ผลที่คาดว่าจะได้รับ	หน่วยงานที่ รับผิดชอบ
				๒๕๕๕	๒๕๕๖	๒๕๕๗		
๑	โครงการสนับสนุนงบประมาณใน การจัดซื้ออาหารเสริม (นม) และ อาหารกลางวันแก่เด็กก่อนวัยเรียน และเด็กวัยเรียน	เพื่อส่งเสริมให้เยาวชนมี พัฒนาการที่เหมาะสมกับวัย	จำนวน ๓๐๐ คน	๘๐,๐๐๐	๘๐,๐๐๐	๘๐,๐๐๐	สามารถเสริมสร้าง พัฒนาการทางด้าน ร่างกายและการเรียนรู้ ได้อย่างเหมาะสม	สำนักปลัดฯ

๒. ยุทธศาสตร์การพัฒนาด้านส่งเสริมคุณภาพชีวิต

๒.๒ แนวทางการส่งเสริมและพัฒนาการศึกษา

ที่	โครงการ	วัตถุประสงค์	เป้าหมาย (ผลผลิตของโครงการ)	งบประมาณและที่มา			ผลที่คาดว่าจะได้รับ	หน่วยงานที่ รับผิดชอบ
				๒๕๕๕	๒๕๕๖	๒๕๕๗		
๒	โครงการปรับปรุง/ซ่อมแซมศูนย์พัฒนาเด็กเล็ก หมู่ที่ ๖ ต.วังไผ่	เพื่อให้ศูนย์พัฒนาเด็กเล็กมีการปรับปรุง/ซ่อมแซมให้ใช้การได้อยู่เสมอ	จำนวน ๑ หลัง	-	๑๐๐,๐๐๐	-	ศูนย์พัฒนาเด็กเล็กมีการปรับปรุง/ซ่อมแซมให้ใช้การได้อยู่เสมอ	สำนักปลัดฯ
๓	โครงการส่งเสริม/สนับสนุนกิจกรรมสื่อการเรียนการสอน และวัสดุอุปกรณ์ให้แก่โรงเรียนและศูนย์พัฒนาเด็กเล็กในตำบลหมู่ที่ ๖ และหมู่ที่ ๘ ต.วังไผ่	เพื่อพัฒนาศักยภาพด้านการศึกษาให้แก่เด็กและเยาวชนในตำบล	ปีละ ๑ ครั้ง	๕๐,๐๐๐	๕๐,๐๐๐	๕๐,๐๐๐	เด็กและเยาวชนในตำบลมีศักยภาพด้านการศึกษามากยิ่งขึ้น	สำนักปลัดฯ
๔	โครงการป้องกันแก้ไขปัญหาเสพติดหมู่ที่ ๑,๔,๖,๘,๙,๑๐,๑๒ ต.วังไผ่	เพื่อป้องกันและแก้ไขปัญหายาเสพติดในชุมชน	ปีละ ๑ ครั้ง	๒๐,๐๐๐	๒๐,๐๐๐	๒๐,๐๐๐	ปัญหาเสพติดในพื้นที่ลดน้อยลง	สำนักปลัดฯ
๕	โครงการอยู่ค่ายพักแรมลูกเสือเนตรนารี	เพื่อเพิ่มพูนความรู้และความมีวินัยของเด็กนักเรียนและเยาวชน	ปีละ ๑ ครั้ง	๔๐,๐๐๐	๔๐,๐๐๐	๔๐,๐๐๐	เด็กและเยาวชนมีทักษะความรู้และมีวินัยในตนเองมากขึ้น	สำนักปลัด
๖	โครงการส่งเสริมกิจกรรมด้านการอ่าน	เพื่อพัฒนาและเพิ่มพูนทักษะด้านการอ่านแก่เด็กและเยาวชน	ปีละ ๑ ครั้ง	๓๐,๐๐๐	๓๐,๐๐๐	๓๐,๐๐๐	เด็กและเยาวชนมีทักษะด้านการอ่านที่ดีขึ้น	สำนักปลัดฯ
๗	โครงการส่งเสริมทักษะการเรียนรู้ภาษาต่างประเทศ (ภาษาอังกฤษ)	เพื่อพัฒนาความรู้ทางด้านทักษะภาษาต่างประเทศ	ส่งเสริมทักษะภาษาอังกฤษใน ๑ ปีการศึกษา	๑๐๐,๐๐๐	๑๐๐,๐๐๐	๑๐๐,๐๐๐	เด็กระดับประถมศึกษาปีที่ ๑ - มัธยมศึกษาปีที่ ๓ ทักษะภาษาต่างประเทศดีขึ้น	สำนักปลัด
๘	โครงการจัดซื้อหนังสือพิมพ์สำหรับทำกรงศ์การบริหารส่วนตำบลและหมู่บ้าน หมู่ที่ ๑,๔,๖,๘,๙,๑๐,๑๒ ต.วังไผ่	เพื่อส่งเสริมการรับรู้ข้อมูลข่าวสารให้ครอบคลุมทั่วถึง	จำนวน ๗ หมู่บ้าน	๕๐,๐๐๐	๕๐,๐๐๐	๕๐,๐๐๐	ประชาชนในหมู่บ้าน/ตำบลสามารถรับรู้ข้อมูลข่าวสารได้อย่างทั่วถึง	สำนักปลัดฯ
๙	โครงการสนับสนุนเครื่องมือเครื่องใช้และอุปกรณ์ต่างๆ สำหรับหมู่บ้านภายในตำบล	เพื่อให้ประชาชนในหมู่บ้านมีอุปกรณ์ใช้ในกิจกรรมต่างๆ	จำนวน ๗ หมู่บ้าน	๑๐๐,๐๐๐	๑๐๐,๐๐๐	๑๐๐,๐๐๐	ประชาชนในหมู่บ้านมีอุปกรณ์ของหมู่บ้านใช้ในกิจกรรมต่างๆ	สำนักปลัดฯ

๒. ยุทธศาสตร์การพัฒนาด้านส่งเสริมคุณภาพชีวิต

๒.๒ แนวทางการส่งเสริมและพัฒนาการศึกษา

ที่	โครงการ	วัตถุประสงค์	เป้าหมาย (ผลผลิตของ โครงการ)	งบประมาณและที่มา			ผลที่คาดว่าจะได้รับ	หน่วยงานที่ รับผิดชอบ
				๒๕๕๕	๒๕๕๖	๒๕๕๗		
๑๐	โครงการอินเทอร์เน็ตตำบลเพื่อประชาชน	เพื่อให้ประชาชนได้มีโอกาสในการเรียนรู้พัฒนาศักยภาพมากยิ่งขึ้น	จำนวน ๑ เครื่อง	๒๐,๐๐๐	๒๐,๐๐๐	๒๐,๐๐๐	ประชาชนได้มีโอกาสในการเรียนรู้และพัฒนาศักยภาพมากยิ่งขึ้น	สำนักปลัดฯ

๒. ยุทธศาสตร์การพัฒนาด้านส่งเสริมคุณภาพชีวิต

๒.๓. แนวทางการส่งเสริมและพัฒนาคุณภาพชีวิตและสวัสดิการสังคม

๒.๓.๑ การส่งเสริมและพัฒนาเด็ก เยาวชน สตรี ผู้สูงอายุ ผู้พิการ ผู้ยากไร้ ผู้ด้อยโอกาส ผู้ยากจน กีฬาและนันทนาการ

ที่	โครงการ	วัตถุประสงค์	เป้าหมาย (ผลผลิตของ โครงการ)	งบประมาณและที่มา			ผลที่คาดว่าจะได้รับ	หน่วยงานที่ รับผิดชอบ
				๒๕๕๕	๒๕๕๖	๒๕๕๗		
๑	โครงการเสริมสร้างครอบครัวอบอุ่น (ค่ายครอบครัวหรรษา)	เพื่อส่งเสริมสถาบันครอบครัวให้มีความเข้มแข็ง	ปีละ ๑ ครั้ง	๒๐,๐๐๐	๒๐,๐๐๐	๒๐,๐๐๐	ครอบครัวที่เข้าร่วมกิจกรรมมีความรักความเข้าใจที่ดีต่อกัน เป็นการเสริมสร้างสถาบันครอบครัวเข้มแข็ง	สำนักปลัดฯ
๒	โครงการสนับสนุนการจัดการแข่งขันกีฬาภายในและภายนอกตำบล	เพื่อส่งเสริมและสนับสนุนการออกกำลังกายและเสริมสร้างความสามัคคี	ปีละ ๑ ครั้ง	๓๐,๐๐๐	๓๐,๐๐๐	๓๐,๐๐๐	ประชาชน เยาวชน ภายในตำบลพัฒนาทางด้านกีฬาและเสริมสร้างความสามัคคี	สำนักปลัดฯ
๓	โครงการสนับสนุนศูนย์กีฬาตำบล หมู่ที่ ๖ ต.วังไผ่	เพื่อสนับสนุนกิจกรรมทางด้านกีฬาของประชาชนในพื้นที่	จำนวน ๑ แห่ง	-	๕๐,๐๐๐	-	ประชาชน เยาวชนมีสถานที่ในการออกกำลังกายและพัฒนาทางด้านกีฬาเพิ่มขึ้น	สำนักปลัดฯ

๒. ยุทธศาสตร์การพัฒนาด้านส่งเสริมคุณภาพชีวิต

๒.๓. แนวทางการส่งเสริมและพัฒนาคุณภาพชีวิตและสวัสดิการสังคม

๒.๓.๑ การส่งเสริมและพัฒนาเด็ก เยาวชน สตรี ผู้สูงอายุ ผู้พิการ ผู้ยากไร้ ผู้ด้อยโอกาส ผู้ยากจน กีฬาและนันทนาการ

ที่	โครงการ	วัตถุประสงค์	เป้าหมาย (ผลผลิตของ โครงการ)	งบประมาณและที่มา			ผลที่คาดว่าจะ ได้รับ	หน่วยงานที่ รับผิดชอบ
				๒๕๕๕	๒๕๕๖	๒๕๕๗		
๔	โครงการสนับสนุนชมรมสร้าง สุขภาพในตำบล	เพื่อส่งเสริมการออก กำลังกายแก่ประชาชน ในตำบล	จำนวน ๗ หมู่บ้าน	๒๐,๐๐๐	๒๐,๐๐๐	๒๐,๐๐๐	ประชาชน เยาวชนมี แนวโน้มหันมาออก กำลังกายมากยิ่งขึ้น	สำนักปลัดฯ
๕	โครงการสนับสนุนการจัดซื้อ วัสดุ อุปกรณ์กีฬา ให้แก่ หมู่บ้าน ภายในตำบล	เพื่อสนับสนุนให้ หมู่บ้าน/ตำบลมีอุปกรณ์ ทางด้านกีฬาที่ครบถ้วน	จำนวน ๗ หมู่บ้าน	๖๐,๐๐๐	๖๐,๐๐๐	๖๐,๐๐๐	หมู่บ้าน/ตำบลมี อุปกรณ์ทางด้านกีฬา เพียงพอสำหรับการ ออกกำลังกาย	สำนักปลัดฯ
๖	โครงการปรับปรุงสนามเด็ก เล่นพร้อมอุปกรณ์ประจำศูนย์ พัฒนาเด็กเล็ก	เพื่อส่งเสริมให้เด็กได้มี สถานที่ออกกำลังกายที่ แข็งแรง	ปีละ ๑ ครั้ง	๕๐,๐๐๐	๕๐,๐๐๐	๕๐,๐๐๐	เด็กๆ มีสถานที่ในการ ออกกำลังกายที่ ปลอดภัย แข็งแรง	สำนักปลัดฯ
๗	โครงการปรับปรุง สวนสาธารณะ หมู่ที่ ๖ ต.วัง ไผ่	เพื่อให้ประชาชนใน ตำบลมีสถานที่ออก กำลังกายที่แข็งแรง	ปีละ ๑ ครั้ง	๑๐๐,๐๐๐	๑๐๐,๐๐๐	๑๐๐,๐๐๐	ประชาชนในตำบลมี สถานที่ในการออก กำลังกายและสถานที่ พักผ่อนหย่อนใจ	สำนักปลัดฯ
๘	โครงการกีฬาต้านยาเสพติด	เพื่อสนับสนุนกิจกรรม ทางด้านกีฬาของ ประชาชนในพื้นที่	ปีละ ๑ ครั้ง	๓๐,๐๐๐	๓๐,๐๐๐	๓๐,๐๐๐	ประชาชนและเยาวชน มีสถานที่ในการออก กำลังกายและพัฒนา ทางด้านกีฬาเพิ่มขึ้น	สำนักปลัดฯ



๒. ยุทธศาสตร์การพัฒนาด้านส่งเสริมคุณภาพชีวิต

๒.๓. แนวทางการส่งเสริมและพัฒนาคุณภาพชีวิตและสวัสดิการสังคม

๒.๓.๑ การส่งเสริมและพัฒนาเด็ก เยาวชน สตรี ผู้สูงอายุ ผู้พิการ ผู้ยากไร้ ผู้ด้อยโอกาส ผู้ยากจน กิฬาและนันทนาการ

ที่	โครงการ	วัตถุประสงค์	เป้าหมาย (ผลผลิตของ โครงการ)	งบประมาณและที่มา			ผลที่คาดว่าจะได้รับ	หน่วยงานที่ รับผิดชอบ
				๒๕๕๕	๒๕๕๖	๒๕๕๗		
๙	โครงการอบรมเชิงปฏิบัติการ สนับสนุนการจัดตั้งชมรม To Be Number One	เพื่อพัฒนาศักยภาพ เยาวชนในชุมชน	จำนวน ๑ กลุ่ม	๑๐,๐๐๐	-	-	เยาวชนรู้จักใช้เวลาว่างให้ เกิดประโยชน์	สำนักปลัดฯ
๑๐	โครงการส่งเสริม/สนับสนุน สวัสดิการและการสงเคราะห์เด็ก สตรี คนชรา ผู้พิการ ผู้ป่วยเอดส์ และผู้ด้อยโอกาส หมู่ที่ ๑,๔,๖,๘,๙,๑๐,๑๒ ต.วังไผ่	เพื่อให้การช่วยเหลือด้าน สวัสดิการและการ สงเคราะห์แก่ผู้ด้อยโอกาส	จำนวน ๗ หมู่บ้าน	๑๐๐,๐๐๐	๑๐๐,๐๐๐	๑๐๐,๐๐๐	สามารถส่งเสริมสนับสนุนใน การจัดสวัสดิการและการ สงเคราะห์แก่ผู้ด้อย โอกาสให้มีโอกาสทางสังคม	สำนักปลัด
๑๑	โครงการส่งเสริม/สนับสนุนกิจกรรม ผู้สูงอายุ หมู่ที่ ๑,๔,๖,๘,๙,๑๐,๑๒ ต.วังไผ่	เพื่อสนับสนุนกิจกรรมของ ผู้สูงอายุภายในตำบล	จำนวน ๗ หมู่บ้าน	๓๐,๐๐๐	๓๐,๐๐๐	๓๐,๐๐๐	ส่งเสริม/สนับสนุนกิจกรรม ของผู้สูงอายุภายในตำบล	สำนักปลัดฯ
๑๒	โครงการสนับสนุนศูนย์สงเคราะห์ ราษฎรประจำหมู่บ้าน	เพื่อสนับสนุนกิจกรรมของ ศูนย์สงเคราะห์ราษฎร ประจำหมู่บ้าน	จำนวน ๗ หมู่บ้าน	๑๐๐,๐๐๐	๑๐๐,๐๐๐	๑๐๐,๐๐๐	กิจกรรมของศูนย์สงเคราะห์ ราษฎรประจำหมู่บ้านได้รับ การสนับสนุนมากขึ้น	สำนักปลัดฯ
๑๓	โครงการส่งเสริม/สนับสนุนการ ป้องกันและแก้ไขปัญหาเด็กและ เยาวชนตั้งครรภ์ไม่พร้อม หมู่ที่ ๑,๔,๖,๘,๙,๑๐,๑๒ ต.วังไผ่	เพื่อส่งเสริม/สนับสนุน นโยบายของรัฐบาลในการ ป้องกันและแก้ไขปัญหา เด็กและเยาวชนตั้งครรภ์ ไม่พร้อม	ปีละ ๑ ครั้ง	๑๐,๐๐๐	๑๐,๐๐๐	๑๐,๐๐๐	เด็กและเยาวชนในตำบลมี ความรู้ความเข้าใจในการ ป้องกันและแก้ไขปัญหาการ ตั้งครรภ์ไม่พร้อม	สำนักปลัดฯ
๑๔	โครงการจัดทำลานกีฬาบริเวณรอบ คลองม้ายัง	เพื่อให้ประชาชนในตำบล มีสถานที่ออกกำลังกาย	จำนวน ๑ แห่ง	-	๒๐๐,๐๐๐	-	ประชาชนในตำบลมีสถานที่ ออกกำลังกาย มีสุขภาพดี	สำนักปลัดฯ

๒. ยุทธศาสตร์การพัฒนาด้านส่งเสริมคุณภาพชีวิต

๒.๓. แนวทางการส่งเสริมและพัฒนาคุณภาพชีวิตและสวัสดิการสังคม

๒.๓.๑ การส่งเสริมและพัฒนาเด็ก เยาวชน สตรี ผู้สูงอายุ ผู้พิการ ผู้ยากไร้ ผู้ด้อยโอกาส ผู้ยากจน กีฬาและนันทนาการ

ที่	โครงการ	วัตถุประสงค์	เป้าหมาย (ผลผลิตของ โครงการ)	งบประมาณและที่มา			ผลที่คาดว่าจะได้รับ	หน่วยงานที่ รับผิดชอบ
				๒๕๕๕	๒๕๕๖	๒๕๕๗		
๑๕	โครงการจัดทำลานกีฬา/ สวนสุขภาพบริเวณริมคลองนอก	เพื่อให้ประชาชนในตำบล มีสถานที่ออกกำลังกาย	จำนวน ๑ แห่ง	-	-	๒๐๐,๐๐๐	ประชาชนในตำบลมีสถานที่ ออกกำลังกาย มีสุขภาพดี	สำนักปลัดฯ
๑๖	โครงการส่งเสริมสนับสนุนกิจกรรม งานวันเด็ก	เพื่อเป็นการส่งเสริม กิจกรรมเด็กและเยาวชน	ปีละ ๑ ครั้ง	๑๐,๐๐๐	๑๐,๐๐๐	๑๐,๐๐๐	เป็นการพัฒนาส่งเสริมเด็ก และเยาวชนในตำบล	สำนักปลัดฯ

๒. ยุทธศาสตร์การพัฒนาด้านส่งเสริมคุณภาพชีวิต

๒.๓. แนวทางการส่งเสริมและพัฒนาคุณภาพชีวิตและสวัสดิการสังคม

๒.๓.๒ การส่งเสริม สนับสนุนการบริการด้านสาธารณสุขและการป้องกันโรคติดต่อ โรคระบาด

ที่	โครงการ	วัตถุประสงค์	เป้าหมาย (ผลผลิตของ โครงการ)	งบประมาณและที่มา			ผลที่คาดว่าจะได้รับ	หน่วยงาน ที่ รับผิดชอบ
				๒๕๕๕	๒๕๕๖	๒๕๕๗		
๑	โครงการคัดกรองโรคเบาหวานและ ความดันโลหิตสูง หมู่ที่ ๑,๔,๖,๘,๙,๑๐,๑๒ ต.วังไผ่	เพื่อคัดกรองโรคเบาหวานและความ ดันโลหิตสูงในประชาชนอายุ ๔๐ ปี ขึ้นไปในตำบล	ปีละ ๑ ครั้ง	๓๐,๐๐๐	๓๐,๐๐๐	๓๐,๐๐๐	ประชาชนมีความรู้ความเข้าใจ ที่ถูกต้องและดูแลสุขภาพ ตนเองได้ดีขึ้น	สำนักปลัดฯ
๒	โครงการถ่ายทอดความรู้เรื่องการ จัดการตนเองในการปรับเปลี่ยน พฤติกรรมป้องกันการโรคไม่ติดต่อ เรื้อรัง ๑,๔,๖,๘,๙,๑๐,๑๒ ต.วังไผ่	เพื่อให้ความรู้และปรับเปลี่ยน พฤติกรรมป้องกันการโรคแก่ ประชาชน	ปีละ ๑ ครั้ง	๒๐,๐๐๐	๒๐,๐๐๐	๒๐,๐๐๐	ประชาชนมีความรู้ความเข้าใจ ที่ถูกต้องและดูแลสุขภาพ ตนเองได้	สำนักปลัดฯ
๓	โครงการจัดตั้งกลุ่มช่วยเหลือตนเอง กลุ่มผู้ป่วยโรคไม่ติดต่อเรื้อรัง (โรคเบาหวานและความดันโลหิตสูง)	เพื่อส่งเสริมการจัดกิจกรรมกลุ่มเพื่อ แลกเปลี่ยนเรียนรู้	จำนวน ๑ กลุ่ม (๗ หมู่บ้าน)	๑๐,๐๐๐	๑๐,๐๐๐	๑๐,๐๐๐	ประชาชนมีความรู้ความเข้าใจ ที่ถูกต้องและดูแลสุขภาพ ตนเองได้ดีขึ้น	สำนักปลัดฯ

๒. ยุทธศาสตร์การพัฒนาด้านส่งเสริมคุณภาพชีวิต

๒.๓. แนวทางการส่งเสริมและพัฒนาคุณภาพชีวิตและสวัสดิการสังคม

๒.๓.๒ การส่งเสริม สนับสนุนการบริการด้านสาธารณสุขและการป้องกันโรคติดต่อ โรคระบาด

ที่	โครงการ	วัตถุประสงค์	เป้าหมาย (ผลผลิตของ โครงการ)	งบประมาณและที่มา			ผลที่คาดว่าจะได้รับ	หน่วยงาน ที่ รับผิดชอบ
				๒๕๕๕	๒๕๕๖	๒๕๕๗		
๔	โครงการควบคุมป้องกันโรคติดต่อที่นำ โดยแมลง (ใช้เลือดออก, ไข้มาลาเรีย)	เพื่อควบคุมและป้องกันการแพร่ ระบาดของโรคที่นำโดยแมลง	จำนวน ๗ หมู่บ้าน	๓๐,๐๐๐	๓๐,๐๐๐	๓๐,๐๐๐	สามารถควบคุมการแพร่ ระบาดของโรคติดต่อในพื้นที่ได้	สำนักปลัดฯ
๕	โครงการส่งเสริมสุขภาพผู้สูงอายุ หมู่ที่ ๑,๔,๖,๘,๙,๑๐,๑๒ ต.วังไผ่	เพื่อจัดกิจกรรมการส่งเสริมสุขภาพ ให้กับผู้สูงอายุ	ปีละ ๑ ครั้ง	๒๐,๐๐๐	๒๐,๐๐๐	๒๐,๐๐๐	ผู้สูงอายุในพื้นที่มีสุขภาพกาย และสุขภาพจิตที่ดีขึ้น	สำนักปลัดฯ
๖	โครงการเสริมสร้างพัฒนาการสมวัย หมู่ที่ ๑,๔,๖,๘,๙,๑๐,๑๒ ต.วังไผ่	เพื่อเสริมสร้างพัฒนาการเด็กวัย ๐ - ๕ ปี ให้มีพัฒนาการที่เหมาะสม	ปีละ ๑ ครั้ง	๑๐,๐๐๐	๑๐,๐๐๐	๑๐,๐๐๐	เด็กวัย ๐ - ๕ ปี มีพัฒนาการ ที่ดีเหมาะสมกับวัย	สำนักปลัดฯ
๗	โครงการเฝ้าระวังปัญหาภาวะ โภชนาการเด็กแรกเกิด - ๕ ปี น้ำหนักต่ำกว่าเกณฑ์ หมู่ที่ ๑,๔,๖,๘,๙,๑๐,๑๒ ต.วังไผ่	เพื่อเสริมสร้างพัฒนาการเด็กวัย ๐ - ๕ ปี ให้มีพัฒนาการที่เหมาะสม	ปีละ ๑ ครั้ง	๑๐,๐๐๐	๑๐,๐๐๐	๑๐,๐๐๐	เด็กวัย ๐ - ๕ ปี มีภาวะ โภชนาการที่ดีเหมาะสมกับวัย	สำนักปลัดฯ
๘	โครงการเฝ้าระวังและส่งเสริมทันต สุขภาพในช่องปากเด็กนักเรียน หมู่ที่ ๑,๔,๖,๘,๙,๑๐,๑๒ ต.วังไผ่	เพื่อส่งเสริมทันตสุขภาพช่องปากใน เด็กนักเรียน	ปีละ ๑ ครั้ง	๓,๕๐๐	๓,๕๐๐	๓,๕๐๐	เด็กวัยเรียนมีทันตสุขภาพใน ช่องปากที่ดี	สำนักปลัดฯ
๙	โครงการพัฒนาทักษะความรู้เยาวชน เรื่องจริยธรรม โรคเอดส์ โรคอ้วน สาร เสพติดและเพศศึกษา หมู่ที่ ๑,๔,๖,๘,๙,๑๐,๑๒ ต.วังไผ่	เพื่อให้เด็กและเยาวชนมีความรู้ ความเข้าใจที่ถูกต้อง	ปีละ ๑ ครั้ง	๑๐,๐๐๐	๑๐,๐๐๐	๑๐,๐๐๐	เด็กและเยาวชนมีความรู้ความ เข้าใจที่ถูกต้องไม่มีพฤติกรรม เสี่ยง	สำนักปลัดฯ

๒. ยุทธศาสตร์การพัฒนาด้านส่งเสริมคุณภาพชีวิต

๒.๓. แนวทางการส่งเสริมและพัฒนาคุณภาพชีวิตและสวัสดิการสังคม

๒.๓.๒ การส่งเสริม สนับสนุนการบริการด้านสาธารณสุขและการป้องกันโรคติดต่อ โรคระบาด

ที่	โครงการ	วัตถุประสงค์	เป้าหมาย (ผลผลิตของ โครงการ)	งบประมาณและที่มา			ผลที่คาดว่าจะได้รับ	หน่วยงานที่ รับผิดชอบ
				๒๕๕๕	๒๕๕๖	๒๕๕๗		
๑๐	โครงการคัดกรองมะเร็งปากมดลูก หมู่ที่ ๑,๔,๖,๘,๙,๑๐,๑๒ ต.วังไผ่	เพื่อตรวจสอบสุขภาพและคัด กรองมะเร็งปากมดลูกแก่ หญิงวัยเจริญพันธุ์	ปีละ ๑ ครั้ง	๑๐,๐๐๐	๑๐,๐๐๐	๑๐,๐๐๐	หญิงวัยเจริญพันธุ์ได้รับ การตรวจคัดกรองมะเร็ง ปากมดลูกอย่างถูกต้อง	สำนักปลัดฯ
๑๑	โครงการให้ความรู้ตรวจมะเร็งเต้านมด้วยตนเอง หมู่ที่ ๑,๔,๖,๘,๙,๑๐,๑๒ ต.วังไผ่	เพื่อให้ความรู้เรื่องมะเร็ง เต้านมแก่หญิงวัยเจริญ พันธุ์ อายุ ๓๕ ปีขึ้นไป	ปีละ ๑ ครั้ง	๑๐,๐๐๐	๑๐,๐๐๐	๑๐,๐๐๐	หญิงวัยเจริญพันธุ์มีความรู้ ในการตรวจมะเร็งเต้านม อย่างถูกวิธี	สำนักปลัดฯ
๑๒	โครงการอบรมอาสาสมัครนมแม่ หมู่ที่ ๑,๔,๖,๘,๙,๑๐,๑๒ ต.วังไผ่	เพื่อส่งเสริมการเลี้ยงลูก ด้วยนมแม่	ปีละ ๑ ครั้ง	๑๐,๐๐๐	๑๐,๐๐๐	๑๐,๐๐๐	หญิงคลอดบุตรมีการเลี้ยง ลูกด้วยนมแม่มากขึ้น	สำนักปลัดฯ
๑๓	โครงการตรวจสอบสุขภาพประจำปีของ ผู้บริหาร พนักงานส่วนตำบลและ พนักงานจ้าง	เพื่อให้ผู้บริหาร พนักงาน ส่วนตำบลและพนักงาน จ้างมีสุขภาพดีพร้อม ปฏิบัติงาน	ปีละ ๑ ครั้ง	๓๕,๐๐๐	๓๕,๐๐๐	๓๕,๐๐๐	ผู้บริหาร พนักงานส่วน ตำบลและพนักงานจ้างมี สุขภาพดีพร้อมปฏิบัติงาน	สำนักปลัดฯ
๑๔	โครงการส่งเสริมสนับสนุนวัสดุ - อุปกรณ์ การป้องกันโรคระบาด และโรคติดต่อ	เพื่อควบคุมและป้องกัน การแพร่ระบาดของโรค	จำนวน ๗ หมู่บ้าน	๓๐,๐๐๐	๓๐,๐๐๐	๓๐,๐๐๐	สามารถควบคุมการแพร่ ระบาดของโรคในพื้นที่ได้	สำนักปลัดฯ

๓. ยุทธศาสตร์ด้านการจัดระเบียบชุมชน/สังคม และการรักษาความสงบเรียบร้อย

๓.๑. แนวทางการป้องกันและบรรเทาสาธารณภัย การรักษาความสงบเรียบร้อย

ที่	โครงการ	วัตถุประสงค์	เป้าหมาย (ผลผลิตของ โครงการ)	งบประมาณและที่มา			ผลที่คาดว่าจะได้รับ	หน่วยงานที่ รับผิดชอบ
				๒๕๕๕	๒๕๕๖	๒๕๕๗		
๑	โครงการป้องกันและแก้ไขปัญหาความเดือดร้อนอันเกิดจากภัยพิบัติ หมู่ที่ ๑,๔,๖,๘,๙,๑๐,๑๒ ต.วังไผ่	เพื่อให้การช่วยเหลือผู้ได้รับความเดือดร้อนจากภัยพิบัติอย่างทั่วถึง	จำนวน ๗ หมู่บ้าน	๒๐๐,๐๐๐	๒๐๐,๐๐๐	๒๐๐,๐๐๐	ประชาชนได้รับการช่วยเหลือจากภัยพิบัติได้อย่างทั่วถึง	สำนักปลัดฯ
๒	โครงการสนับสนุนกิจกรรม อปพร. และตชต.ภายในตำบล	เพื่อให้ประชาชนในตำบลมีความปลอดภัยในชีวิตและทรัพย์สิน	จำนวน ๗ หมู่บ้าน	๓๐,๐๐๐	๓๐,๐๐๐	๓๐,๐๐๐	ประชาชนในตำบลมีความปลอดภัยในชีวิตและทรัพย์สินมากขึ้น	สำนักปลัดฯ
๓	โครงการฝึกทบทวนเพิ่มประสิทธิภาพ อปพร./ตชต.	เพื่อเสริมสร้างประสิทธิภาพบุคลากรในการปฏิบัติหน้าที่ให้มีประสิทธิภาพอยู่เสมอ	ปีละ ๑ ครั้ง	๒๐,๐๐๐	๒๐,๐๐๐	๒๐,๐๐๐	บุคลากร อปพร./ตชต.มีประสิทธิภาพในการปฏิบัติหน้าที่มากยิ่งขึ้น	สำนักปลัดฯ
๔	โครงการจัดตั้งศูนย์วิทยุสื่อสารของ อบต.วังไผ่	เพื่อใช้ในการติดต่อสื่อสารการป้องกันและบรรเทาสาธารณภัยเมื่อเกิดภัยพิบัติในชุมชน	จำนวน ๑ ศูนย์	๕๐๐,๐๐๐	-	-	ประชาชนได้รับแจ้งข่าวสาร การช่วยเหลือประชาชนเมื่อเกิดภัยพิบัติในชุมชนอย่างรวดเร็ว ทันเหตุการณ์	สำนักปลัดฯ
๕	โครงการก่อสร้างศูนย์ อปพร. อบต.วังไผ่	เพื่อเพิ่มศักยภาพในการให้บริการประชาชนได้สะดวก รวดเร็วขึ้น	จำนวน ๑ ศูนย์	๕๐๐,๐๐๐	-	-	ประชาชนได้รับการบริการจากศูนย์ อปพร. อบต.วังไผ่ ได้รวดเร็วขึ้น	สำนักปลัดฯ
๖	โครงการจัดซื้อรถกระบะสำหรับกิจกรรม อปพร. อบต.วังไผ่	เพื่อใช้เป็นพาหนะในกิจกรรมการให้บริการประชาชนของ อปพร. อบต.วังไผ่	จำนวน ๑ คัน	๗๐๐,๐๐๐	-	-	เพิ่มประสิทธิภาพการให้บริการประชาชน ของ อปพร. อบต.วังไผ่	สำนักปลัดฯ

๔. ยุทธศาสตร์ด้านการวางแผน การส่งเสริมการลงทุน พาณิชยกรรม และการท่องเที่ยว

๔.๑ แนวทางการส่งเสริมการลงทุน การพาณิชยกรรม และการท่องเที่ยว

ที่	โครงการ	วัตถุประสงค์	เป้าหมาย (ผลผลิตของ โครงการ)	งบประมาณและที่มา			ผลที่คาดว่าจะได้รับ	หน่วยงานที่ รับผิดชอบ
				๒๕๕๕	๒๕๕๖	๒๕๕๗		
๑	โครงการส่งเสริมให้มี สวนสาธารณะของหมู่บ้าน/ตำบล	เพื่อเสริมสร้างศักยภาพทางด้าน การท่องเที่ยวและให้ประชาชน มีที่พักผ่อนหย่อนใจ	จำนวน ๑ แห่ง	-	๕๐,๐๐๐	-	ประชาชนในตำบลมีที่ พักผ่อนหย่อนใจและมี สถานที่ท่องเที่ยวเพิ่มขึ้น	สำนักปลัดฯ
๒	โครงการปรับปรุงพัฒนาเขาม้ายัง เป็นสถานที่ท่องเที่ยว	เพื่อพัฒนาแหล่งท่องเที่ยว ภายในตำบล	จำนวน ๑ แห่ง	-	๕๐,๐๐๐	-	สามารถพัฒนาแหล่ง ท่องเที่ยวในหมู่บ้านให้มี ศักยภาพมากยิ่งขึ้น	สำนักปลัดฯ
๓	โครงการปรับปรุงคลองนอกเป็น สถานที่ท่องเที่ยว	เพื่อพัฒนาแหล่งท่องเที่ยว ภายในตำบล	จำนวน ๑ แห่ง	-	-	๕๐,๐๐๐	สามารถพัฒนาแหล่ง ท่องเที่ยวในหมู่บ้านให้มี ศักยภาพมากยิ่งขึ้น	สำนักปลัดฯ
๔	โครงการสำรวจรังวัดที่สาธารณะ ประโยชน์ของหมู่บ้านในตำบลวัง ไผ่	เพื่อตรวจสอบแนวเขตที่ สาธารณะในหมู่บ้านและตำบล	ปีละ ๑ ครั้ง	๑๐,๐๐๐	๑๐,๐๐๐	๑๐,๐๐๐	สามารถตรวจสอบแนวเขตที่ สาธารณะในหมู่บ้าน/ตำบล ให้มีความชัดเจนยิ่งขึ้น	สำนักปลัดฯ
๕	โครงการปรับปรุงภูมิทัศน์สองข้าง ทางถนนภายในตำบล เช่น การตัด หญ้า การฉีดยาฆ่าหญ้าสองข้าง ทางถนน	เพื่อให้ภูมิทัศน์สองข้างทาง ถนนภายในตำบลมีความ สะอาดและสวยงาม	ปีละ ๑ ครั้ง	๑๐,๐๐๐	๑๐,๐๐๐	๑๐,๐๐๐	ภูมิทัศน์สองข้างทางถนน ภายในตำบลมีความ สะอาดและสวยงาม	ส่วนโยธา

๕. ยุทธศาสตร์ด้านการบริหารจัดการและการอนุรักษ์ทรัพยากรธรรมชาติ สิ่งแวดล้อม

๕.๑ แนวทางการอนุรักษ์ การคุ้มครอง การดูแลและบำรุงรักษาทรัพยากรธรรมชาติ

ที่	โครงการ	วัตถุประสงค์	เป้าหมาย (ผลผลิตของ โครงการ)	งบประมาณและที่มา			ผลที่คาดว่าจะได้รับ	หน่วยงานที่ รับผิดชอบ
				๒๕๕๕	๒๕๕๖	๒๕๕๗		
๑	โครงการจัดตั้งกลุ่มอนุรักษ์ ทรัพยากรธรรมชาติและ สิ่งแวดล้อมภายในตำบล	เพื่อให้ประชาชนในหมู่บ้าน/ตำบล มีส่วนร่วมในการอนุรักษ์ ทรัพยากรธรรมชาติและ สิ่งแวดล้อม	จำนวน ๑ กลุ่ม	๓๐,๐๐๐	-	-	ประชาชนในหมู่บ้าน/ตำบลมีส่วน ร่วมในการอนุรักษ์ ทรัพยากรธรรมชาติและสิ่งแวดล้อม	สำนักปลัดฯ
๒	โครงการจัดตั้งศูนย์ป้องกันและ บรรเทาสาธารณภัย	เพื่อเตรียมความพร้อมในการ ป้องกันและบรรเทาสาธารณภัย	จำนวน ๑ แห่ง	-	๓๐๐,๐๐๐	-	มีศูนย์ป้องกันและบรรเทาสาธารณ ภัยในตำบล	สำนักปลัดฯ
๓	โครงการส่งเสริม/สนับสนุนการ อบรมและการรณรงค์ป้องกันและ ควบคุมไฟฟ้าในเขตตำบล หมู่ที่ ๑,๔,๖,๘,๙,๑๐,๑๒ ต.วังไผ่	เพื่อรณรงค์ป้องกันการเกิด ไฟ ป่าภายในตำบล	ปีละ ๑ ครั้ง	๒๐,๐๐๐	๒๐,๐๐๐	๒๐,๐๐๐	สามารถป้องกันและบรรเทาไฟฟ้า ภายในตำบลให้ลดน้อยลง	สำนักปลัดฯ
๔	โครงการจัดหาภาชนะรองรับขยะ มูลฝอยและส่งเสริมระบบกำจัด ขยะและแยกขยะ หมู่ที่ ๑,๔,๖,๘,๙,๑๐,๑๒ ต.วังไผ่	เพื่อลดปัญหาสิ่งแวดล้อมในการ กำจัดขยะมูลฝอยและเพิ่ม ประสิทธิภาพในการกำจัดขยะ	จำนวน ๑ ครั้ง	-	๑๐๐,๐๐๐	-	มีการกำจัดขยะมูลฝอยที่มี ประสิทธิภาพมากยิ่งขึ้น	สำนักปลัดฯ
๕	โครงการก่อสร้างเตาเผาขยะ ในตำบล	เพื่อลดปัญหาขยะมูลฝอยและเพิ่ม ประสิทธิภาพในการกำจัดขยะ	จำนวน ๑ แห่ง	-	-	๕๐๐,๐๐	มีการกำจัดขยะมูลฝอยที่มี ประสิทธิภาพมากยิ่งขึ้น	สำนักปลัดฯ
๖	โครงการปลูกและดูแลรักษาต้นไม้ บริเวณที่สาธารณะสองฝั่งคลอง และสองข้างทางในตำบล หมู่ที่ ๑,๔,๖,๘,๙,๑๐,๑๒ ต.วังไผ่	เพื่ออนุรักษ์ทรัพยากรธรรมชาติและ สิ่งแวดล้อมให้มีความสมดุล	ปีละ ๑ ครั้ง	๓๐,๐๐๐	๓๐,๐๐๐	๓๐,๐๐๐	สามารถอนุรักษ์ทรัพยากรธรรมชาติและ สิ่งแวดล้อมให้มีความสมดุล	สำนักปลัดฯ
๗	โครงการปลูกป่าเฉลิมพระเกียรติฯ เขาตาดำ หมู่ที่ ๑๒ ต.วังไผ่	เพื่ออนุรักษ์ทรัพยากรธรรมชาติและ สิ่งแวดล้อมให้มีความสมดุล	ปีละ ๑ ครั้ง	๑๐,๐๐๐	๑๐,๐๐๐	๑๐,๐๐๐	สามารถอนุรักษ์ทรัพยากรธรรมชาติและ สิ่งแวดล้อมให้มีความสมดุล	สำนักปลัดฯ

๖. ยุทธศาสตร์ด้านศิลปะ วัฒนธรรม จารีตประเพณี และภูมิปัญญาท้องถิ่น

๖.๑ แนวทางการส่งเสริม สนับสนุนและการสืบทอดภูมิปัญญาท้องถิ่น

ที่	โครงการ	วัตถุประสงค์	เป้าหมาย (ผลผลิตของ โครงการ)	งบประมาณและที่มา			ผลที่คาดว่าจะได้รับ	หน่วยงานที่ รับผิดชอบ
				๒๕๕๕	๒๕๕๖	๒๕๕๗		
๑	โครงการสนับสนุนการจัดกิจกรรม ประเพณีลอยกระทงของตำบลวังไผ่	เพื่อให้ประชาชนในตำบล อนุรักษ์ รักษาขนบธรรมเนียมประเพณีที่ดี งามของท้องถิ่นให้คงอยู่สืบไป	ปีละ ๑ ครั้ง	๕๐๐,๐๐๐	๕๐๐,๐๐๐	๕๐๐,๐๐๐	ประชาชนในตำบล อนุรักษ์ รักษา ขนบธรรมเนียมประเพณีที่ดีงามของ ท้องถิ่นให้คงอยู่สืบไป	สำนักปลัดฯ
๒	โครงการสนับสนุนการจัดงานประเพณี สงกรานต์และสลากภัต ของ ต.วังไผ่	เพื่อสืบสานวัฒนธรรมประเพณีที่ดี งามให้คงอยู่สืบไป	ปีละ ๑ ครั้ง	๕๐๐,๐๐๐	๕๐๐,๐๐๐	๕๐๐,๐๐๐	ประชาชนในพื้นที่ได้ร่วมกิจกรรม และเกิดจิตสำนึกที่ดีต่องานประเพณี	สำนักปลัดฯ
๓	โครงการส่งเสริม/สนับสนุนการจัดงาน กลางบ้าน (ประเพณีสวดกลางบ้าน) หมู่ที่ ๑,๔,๖,๘,๙,๑๐,๑๒ ต.วังไผ่	เพื่อสืบสานวัฒนธรรมประเพณีอัน ดีงามของแต่ละหมู่บ้าน	ปีละ ๑ ครั้ง	๓๐,๐๐๐	๓๐,๐๐๐	๓๐,๐๐๐	ประชาชนในพื้นที่ได้ร่วมกิจกรรม และเกิดจิตสำนึกที่ดีต่องานประเพณี	สำนักปลัดฯ

๗. ยุทธศาสตร์ด้านการเมือง การบริหารจัดการ และการพัฒนาคุณภาพการให้บริการ

๗.๑ แนวทางการส่งเสริมประชาธิปไตย ประชาชนมีส่วนร่วมในการเมือง การปกครองและการพัฒนาท้องถิ่น

ที่	โครงการ	วัตถุประสงค์	เป้าหมาย (ผลผลิตของ โครงการ)	งบประมาณและที่มา			ผลที่คาดว่าจะได้รับ	หน่วยงานที่ รับผิดชอบ
				๒๕๕๕	๒๕๕๖	๒๕๕๗		
๑	โครงการจัดทำเวทีประชาคมใน ตำบล หมู่ที่ ๑,๔,๖,๘,๙,๑๐,๑๒ ต.วังไผ่	เพื่อรับฟังความคิดเห็นของประชาชนและ ให้ประชาชนมีส่วนร่วมในการพัฒนาตำบล	ปีละ ๑ ครั้ง	๓๐,๐๐๐	๓๐,๐๐๐	๓๐,๐๐๐	ประชาชนมีส่วนร่วมในการเมืองการ ปกครองมากขึ้น	สำนักปลัดฯ
๒	โครงการจัดกิจกรรมและอบรมให้ ความรู้เกี่ยวกับการเลือกตั้งระบอบ ประชาธิปไตย	เพื่อให้ประชาชนได้มีความรู้ความเข้าใจใน การเลือกตั้งในระบอบประชาธิปไตย	จำนวน ๑ ครั้ง	๕๐,๐๐๐	-	-	ประชาชนได้มีความรู้ความเข้าใจใน การเลือกตั้งในระบอบประชาธิปไตย	สำนักปลัดฯ
๓	โครงการสำรวจและจัดเก็บข้อมูล ความจำเป็นพื้นฐาน (จปฐ.)	เพื่อให้ประชาชนได้มีความรู้ความเข้าใจใน การเลือกตั้งในระบอบประชาธิปไตย	จำนวน ๑ ครั้ง	๘,๐๐๐	๘,๐๐๐	๘,๐๐๐	ประชาชนได้มีความรู้ความเข้าใจใน การเลือกตั้งในระบอบประชาธิปไตย	สำนักปลัดฯ



๗. ยุทธศาสตร์ด้านการเมือง การบริหารจัดการ และการพัฒนาคุณภาพการให้บริการ

๗.๒ แนวทางการพัฒนาบุคลากรในหน่วยงาน

ที่	โครงการ	วัตถุประสงค์	เป้าหมาย (ผลผลิตของ โครงการ)	งบประมาณและที่มา			ผลที่คาดว่าจะได้รับ	หน่วยงาน ที่ รับผิดชอบ
				๒๕๕๕	๒๕๕๖	๒๕๕๗		
๑	โครงการจัดอบรม สัมมนาบุคลากรแก่ผู้บริหาร/ ผู้นำชุมชน/กลุ่มองค์กร/สมาชิก อบต.วังไผ่	เพื่อพัฒนาประสิทธิภาพของบุคลากรใน ท้องถิ่น/ตำบลในการปฏิบัติงาน	ปีละ ๑ ครั้ง	๕๐,๐๐๐	๕๐,๐๐๐	๕๐,๐๐๐	บุคลากรและพนักงานส่วนตำบลมี ประสิทธิภาพในการปฏิบัติหน้าที่ มากยิ่งขึ้น	สำนักปลัดฯ
๒	โครงการพัฒนาการบริหารที่มีประสิทธิภาพ	จัดทำคู่มือเรื่องรวบรวมข้อมูล การเผยแพร่ ข้อมูลข่าวสารโดยการจัดทำวารสาร,แผ่นพับ ฯลฯ	ปีละ ๑ ครั้ง	๑๐,๐๐๐	๑๐,๐๐๐	๑๐,๐๐๐	ประชาชนได้รับการบริการที่สะดวก รวดเร็ว	สำนักปลัดฯ
๓	โครงการสนับสนุน ส่งเสริมการศึกษาของ พนักงานส่วนตำบล,พนักงานจ้าง,ผู้บริหาร และสมาชิกองค์การบริหารส่วนตำบล	เพื่อพัฒนาความรู้ของพนักงานส่วนตำบล, พนักงานจ้าง,ผู้บริหารและสมาชิก อบต.ใน ระดับปริญญาตรีและปริญญาโท	จำนวน ๓ ครั้ง	๕๐,๐๐๐	๕๐,๐๐๐	๕๐,๐๐๐	บุคลากรในองค์กรมีศักยภาพในการ ปฏิบัติหน้าที่เพิ่มมากขึ้น	สำนักปลัดฯ
๔	โครงการฝึกอบรมให้ความรู้แก่ผู้บริหารและ เจ้าหน้าที่ในการปฏิบัติงาน	เพื่อเสริมสร้างศักยภาพของบุคลากรใน องค์กร	ปีละ ๑ ครั้ง	๕๐,๐๐๐	๕๐,๐๐๐	๕๐,๐๐๐	บุคลากรในองค์กรมีศักยภาพในการ ปฏิบัติหน้าที่เพิ่มมากขึ้น	สำนักปลัดฯ
๕	โครงการจัดส่งบุคลากรเข้ารับการฝึกอบรม ตามภารกิจถ่ายโอนและสถาบันพัฒนา บุคลากรท้องถิ่น	เพื่อพัฒนาความรู้ความสามารถของบุคลากร เพื่อรองรับภารกิจถ่ายโอน	จำนวน ๓ ครั้ง	๕๐,๐๐๐	๕๐,๐๐๐	๕๐,๐๐๐	บุคลากรมีความรู้ความสามารถ ปฏิบัติงานในหน้าที่และปฏิบัติงาน ด้านภารกิจถ่ายโอนได้อย่างถูกต้อง	สำนักปลัดฯ
๖	โครงการศึกษาดูงานภายในประเทศ	เพื่อเป็นการพัฒนาความรู้ความสามารถและ การปฏิบัติงานในหน้าที่ของบุคลากร	จำนวน ๒ ครั้ง	-	๑๐๐,๐๐๐	๑๐๐,๐๐๐	บุคลากรสามารถเรียนรู้จาก การศึกษาดูงานและนำมาปรับใช้ใน การปฏิบัติราชการได้	สำนักปลัดฯ
๗	โครงการฝึกอบรมคุณธรรม จริยธรรมแก่ ผู้บริหาร พนักงานส่วนตำบลและพนักงาน จ้าง	เพื่อพัฒนาศักยภาพการปฏิบัติงานของ บุคลากรในหน่วยงาน	ปีละ ๑ ครั้ง	๒๐,๐๐๐	๒๐,๐๐๐	๒๐,๐๐๐	บุคลากรในหน่วยงานมีศักยภาพ พร้อมปฏิบัติงาน	สำนักปลัดฯ

๗. ยุทธศาสตร์ด้านการเมือง การบริหารจัดการ การพัฒนาคุณภาพการให้บริการ

๗.๓ แนวทางการพัฒนาการให้บริการประชาชน

ที่	โครงการ	วัตถุประสงค์	เป้าหมาย (ผลผลิตของ โครงการ)	งบประมาณและที่มา			ผลที่คาดว่าจะได้รับ	หน่วยงานที่ รับผิดชอบ
				๒๕๕๕	๒๕๕๖	๒๕๕๗		
๑	โครงการจัดซื้อสัญญาณไฟกระพริบ สำหรับจุดตรวจ จุดบริการประชาชน	เพื่อเสริมสร้างศักยภาพการปฏิบัติงาน ของ อบต.วังไผ่ในการให้บริการ ประชาชน	จำนวน ๑ ชุด	๕๐,๐๐๐	-	-	การปฏิบัติงานของ อบต. วังไผ่ มีความคล่องตัวและมี ประสิทธิภาพมากยิ่งขึ้น	สำนักปลัดฯ
๒	โครงการจัดซื้อรถชุดหน้า ตักหลัง	เพื่อเสริมสร้างศักยภาพในการ ปฏิบัติงานของ อบต.วังไผ่ในการ ให้บริการประชาชน	จำนวน ๑ คัน	-	-	๓,๖๐๐,๐๐๐	การปฏิบัติงานการให้บริการ ของ อบต.วังไผ่มีความคล่องตัว และมีประสิทธิภาพมากขึ้น	สำนักปลัดฯ
๓	โครงการประชาสัมพันธ์ข้อมูลข่าวสาร ของ อบต.วังไผ่	เพื่อเสริมสร้างความรู้ความเข้าใจที่ ถูกต้องของประชาชนต่อการ ปฏิบัติงานของ อบต.วังไผ่	จำนวน ๗ หมู่บ้าน	๑๐,๐๐๐	๑๐,๐๐๐	๑๐,๐๐๐	ประชาชนมีความรู้ความเข้าใจที่ ถูกต้องในการปฏิบัติงานของ อบต.วังไผ่มากขึ้น	สำนักปลัดฯ
๔	โครงการสำรวจความพึงพอใจของ ประชาชนที่มีต่อการปฏิบัติงานของ อบต.วังไผ่	เพื่อรับทราบความคิดเห็น ข้อเสนอแนะของประชาชน	ปีละ ๑ ครั้ง	๓๐,๐๐๐	๓๐,๐๐๐	๓๐,๐๐๐	สามารถนำผลการสำรวจมาใช้ ในการเพิ่มประสิทธิภาพการ ปฏิบัติงาน	สำนักปลัดฯ
๕	โครงการจัดทำป้ายแสดงเส้นทาง การ เดินทางมายัง อบต.วังไผ่	เพื่อใช้บอกเส้นทางมายัง อบต.วังไผ่	จำนวน ๓ จุด	๓๐๐,๐๐๐	-	-	ประชาชนสามารถเดินทางมายัง อบต.วังไผ่ ได้อย่างถูกต้อง	สำนักปลัดฯ
๖	โครงการจัดทำแผนที่ภาษี	เพื่อพัฒนาระบบการจัดเก็บภาษีให้มี ประสิทธิภาพมากยิ่งขึ้น	ปีละ ๑ ครั้ง	๕๐,๐๐๐	๕๐,๐๐๐	๕๐,๐๐๐	การจัดเก็บภาษีมีประสิทธิภาพ สามารถจัดเก็บภาษีได้มากขึ้น	ส่วนการคลัง
๗	โครงการการจัดทำป้ายประชาสัมพันธ์ การจัดเก็บภาษีบำรุงท้องที่	เพื่อให้ประชาชนได้ทราบถึงระยะเวลา การเสียภาษีบำรุงท้องที่	ปีละ ๑ ครั้ง	๑๐,๐๐๐	๑๐,๐๐๐	๑๐,๐๐๐	เพิ่มประสิทธิภาพในการจัดเก็บ ภาษีมากขึ้น	ส่วนการคลัง
๘	โครงการประชาสัมพันธ์การจด ทะเบียนพาณิชย์	เพื่อให้ประชาชนได้ทราบถึงวิธีการจด ทะเบียนพาณิชย์	ปีละ ๑ ครั้ง	๑๐,๐๐๐	๑๐,๐๐๐	๑๐,๐๐๐	ประชาชนได้ทราบถึงวิธีการจด ทะเบียนพาณิชย์ทำให้ อบต.มี รายได้มากขึ้น	ส่วนการคลัง

๗. ยุทธศาสตร์ด้านการเมือง การบริหารจัดการ การพัฒนาคุณภาพการให้บริการ

๗.๓ แนวทางการพัฒนาการให้บริการประชาชน

ที่	โครงการ	วัตถุประสงค์	เป้าหมาย (ผลผลิตของ โครงการ)	งบประมาณและที่มา			ผลที่คาดว่าจะได้รับ	หน่วยงานที่ รับผิดชอบ
				๒๕๕๕	๒๕๕๖	๒๕๕๗		
๙	โครงการจัดซื้อรถขยะ	เพื่อให้บริการการจัดเก็บขยะแก่ ประชาชนในตำบล	จำนวน ๑ คัน	-	๒,๐๐๐,๐๐๐	-	เพิ่มประสิทธิภาพในการ ให้บริการแก่ประชาชนใน ตำบล	สำนักปลัดฯ
๑๐	โครงการจัดซื้อถังขยะ	เพื่อให้ประชาชนในตำบลมีถังขยะไว้เก็บ ขยะของตนเอง	จำนวน ๑,๐๕๐ ใบ	-	๕๐๐,๐๐๐	-	เพิ่มประสิทธิภาพในการ ให้บริการแก่ประชาชนใน ตำบล	สำนักปลัดฯ
๑๑	โครงการจัดทำ ปรับปรุงหออกระจาย ข่าวและเสียงตามสายให้ครอบคลุมทั้ง ตำบล	เพื่อส่งเสริมการรับรู้ข้อมูลข่าวสารให้ ครอบคลุมทั่วถึง	จำนวน ๗ หมู่บ้าน	๑๐๐,๐๐๐	๑๐๐,๐๐๐	๑๐๐,๐๐๐	ประชาชนในหมู่บ้าน/ตำบล สามารถรับรู้ข้อมูลข่าวสาร ได้อย่างทั่วถึง	สำนักปลัดฯ

๗. ยุทธศาสตร์ด้านการเมือง การบริหารจัดการ การพัฒนาคุณภาพการให้บริการ

๗.๔ แนวทางการพัฒนาอาคาร สถานที่วัสดุ อุปกรณ์ เครื่องมือเครื่องใช้ในหน่วยงาน

ที่	โครงการ	วัตถุประสงค์	เป้าหมาย (ผลผลิตของ โครงการ)	งบประมาณและที่มา			ผลที่คาดว่าจะได้รับ	หน่วยงานที่ รับผิดชอบ
				๒๕๕๕	๒๕๕๖	๒๕๕๗		
๑	โครงการปรับปรุง/ซ่อมแซมอาคาร สถานที่บริเวณที่ทำการ อบต.	เพื่อปรับปรุงพัฒนาสถานที่ ทำงานให้มีสภาพใช้งานได้ ตลอดเวลา	ปีละ ๑ ครั้ง	๑๐๐,๐๐๐	๑๐๐,๐๐๐	๑๐๐,๐๐๐	สถานที่ทำงานแข็งแรงอยู่ใน สภาพใช้งานได้ตลอดเวลา	สำนักปลัดฯ
๒	โครงการปรับพื้นที่บริเวณด้านข้าง อาคารที่ทำการ อบต.วังไผ่	เพื่อปรับพื้นที่รองรับการขยาย อาคารที่ทำการ อบต.วังไผ่	จำนวน ๑ ครั้ง	-	๘๕๐,๐๐๐	-	เพิ่มศักยภาพในการ ให้บริการของ อบต.วังไผ่	ส่วนโยธา
๓	โครงการต่อเติมอาคารที่ทำการ อบต. วังไผ่	เพื่อรองรับการปรับขนาด อบต. การบริหารงานและจำนวน บุคลากรที่เพิ่มขึ้น	อาคารที่ทำการ อบต. จำนวน ๑ หลัง	๕๐๐,๐๐๐	-	-	เพิ่มศักยภาพในการ ให้บริการของ อบต.วังไผ่	ส่วนโยธา

๗. ยุทธศาสตร์ด้านการเมือง การบริหารจัดการ การพัฒนาคุณภาพการให้บริการ

๗.๔ แนวทางการพัฒนาอาคาร สถานที่วัสดุ อุปกรณ์ เครื่องมือเครื่องใช้ในหน่วยงาน

ที่	โครงการ	วัตถุประสงค์	เป้าหมาย (ผลผลิตของ โครงการ)	งบประมาณและที่มา			ผลที่คาดว่าจะได้รับ	หน่วยงานที่ รับผิดชอบ
				๒๕๕๕	๒๕๕๖	๒๕๕๗		
๔	โครงการก่อสร้างอาคารเอนกประสงค์ บริเวณที่ทำการ อบต.วังไผ่	ก่อสร้างอาคารเอนกประสงค์ เพื่อใช้ในการจัดกิจกรรมของ อบต.วังไผ่	อาคารเอนกประสงค์ จำนวน ๑ หลัง	-	-	๙๐๐,๐๐๐	มีอาคารเอนกประสงค์พร้อม สำหรับการจัดกิจกรรมต่างๆ ในตำบล	ส่วนโยธา
๕	โครงการปรับปรุงภูมิทัศน์บริเวณที่ทำการ อบต.วังไผ่	เพื่อปรับปรุงภูมิทัศน์บริเวณ อบต.ให้มีสภาพสวยงามเป็นระเบียบเรียบร้อย	ปีละ ๑ ครั้ง	๒๐๐,๐๐๐	๒๐๐,๐๐๐	๒๐๐,๐๐๐	ภูมิทัศน์บริเวณ อบต.มีความสวยงามเป็นระเบียบเรียบร้อย	ส่วนโยธา
๖	โครงการติดตั้งตู้ลิ้นกรองแสง/ผ้าฆ่ารังสีกองแสง ภายในอาคารสำนักงาน อบต.วังไผ่	เพื่อความเป็นระเบียบเรียบร้อย สะอาดตาแก่ประชาชนผู้มารับบริการ	ภายในอาคารสำนักงาน	๕๐,๐๐๐	-	-	สภาพแวดล้อมในการทำงานดีขึ้น	สำนักปลัดฯ
๗	โครงการปรับปรุงห้องน้ำของ อบต. วังไผ่	เพื่อพัฒนาปรับปรุงห้องน้ำของ อบต.วังไผ่ ให้สะอาดถูกลักษณะ	จำนวน ๑ ครั้ง	-	๑๐๐,๐๐๐	-	ห้องน้ำสะอาด ถูกสุขลักษณะ	สำนักปลัดฯ
๘	โครงการจัดซื้อวัสดุ ครุภัณฑ์ ภายในสำนักงาน อบต.วังไผ่ เช่น คอมพิวเตอร์ ,เครื่องปริ้นเตอร์, แก้อั้ว,โต๊ะทำงาน, โทรศัพท์,กล้องถ่ายรูป, ฯลฯ	เพื่อเสริมสร้างศักยภาพในการปฏิบัติงานขององค์กร	ปีละ ๑ ครั้ง	๑๐๐,๐๐๐	๑๐๐,๐๐๐	๑๐๐,๐๐๐	การปฏิบัติงานของ อบต.มี ประสิทธิภาพมากยิ่งขึ้น	สำนักปลัดฯ
๙	โครงการจัดซื้อรถยนต์สำหรับใช้ในราชการ ของ อบต.วังไผ่	เพื่อเสริมสร้างศักยภาพในการปฏิบัติงานของ อบต.วังไผ่	จำนวน ๑ คัน	-	-	๗๐๐,๐๐๐	การปฏิบัติงานของ อบต.วังไผ่มีความคล่องตัวและมี ประสิทธิภาพมากขึ้น	สำนักปลัดฯ
๑๐	โครงการจัดซื้อเรือยาว ๓๒ ฝีพาย	เพื่อเสริมสร้างศักยภาพในการปฏิบัติงานของ อบต.วังไผ่	จำนวน ๑ ลำ	๗๐๐,๐๐๐	-	-	การปฏิบัติงานของ อบต.วังไผ่มีความคล่องตัวและมี ประสิทธิภาพมากขึ้น	สำนักปลัดฯ

## ส่วนที่ ๖

### การติดตามและประเมินผลแผนพัฒนาสามปีไปสู่การปฏิบัติ

การติดตามประเมินผลแผนพัฒนาขององค์กรปกครองส่วนท้องถิ่นนั้น ระเบียบกระทรวงมหาดไทยว่าด้วยการจัดทำแผนพัฒนาขององค์กรปกครองส่วนท้องถิ่น พ.ศ. ๒๕๔๘ หมวด ๖ ข้อ ๒๘ ได้กำหนดองค์ประกอบของคณะกรรมการติดตามและประเมินผลแผนพัฒนาท้องถิ่น ซึ่งประกอบด้วยบุคคลจากหลายฝ่ายด้วยกัน ทั้งบุคลากรขององค์กรปกครองส่วนท้องถิ่น ประชาคมท้องถิ่นผู้แทนหน่วยงานที่เกี่ยวข้อง รวมทั้งผู้ทรงคุณวุฒิที่สภาท้องถิ่นคัดเลือก ซึ่งจากการที่คณะกรรมการฯ มาจากหน่วยงานหลายฝ่ายนี้จะทำให้การติดตามประเมินผลแผนพัฒนาท้องถิ่นเป็นไปอย่างมีประสิทธิภาพ และผลของการประเมินสามารถวัดผลบรรลุและวัดความสำเร็จของโครงการ เพื่อนำไปใช้ในการแก้ไขหรือปรับปรุงการปฏิบัติงานของโครงการได้

#### แนวทางในการติดตามประเมินผลแผนพัฒนาท้องถิ่น

ระเบียบกระทรวงมหาดไทยว่าด้วยการจัดทำแผนพัฒนาขององค์กรปกครองส่วนท้องถิ่น พ.ศ. ๒๕๔๘ หมวด ๖ ข้อ ๒๙ ได้กำหนดอำนาจหน้าที่ของคณะกรรมการติดตามและประเมินผลแผนพัฒนาขององค์กรปกครองส่วนท้องถิ่นไว้ ดังนี้

๕. กำหนดแนวทางวิธีการในการติดตามและประเมินผลแผนพัฒนา
๖. ดำเนินการติดตามและประเมินผลแผนพัฒนา
๗. รายงานผลและเสนอความเห็น ซึ่งได้จากการติดตามและประเมินผลแผนพัฒนาต่อสภาท้องถิ่น ผู้บริหารท้องถิ่น คณะกรรมการบริหารท้องถิ่น และประกาศผลการติดตามและประเมินผลแผนพัฒนาให้ประชาชนในท้องถิ่นทราบโดยทั่วกันอย่างน้อยปีละ ๑ ครั้ง ภายในเดือนธันวาคมของทุกปี ทั้งนี้ให้ติดประกาศโดยเปิดเผยไม่น้อยกว่าสามสิบวัน
๘. แต่งตั้งคณะอนุกรรมการหรือคณะทำงานเพื่อช่วยปฏิบัติงานตามที่เห็นสมควร
- ๙.

#### ความหมายของการติดตามประเมินผล

**การนำแผนไปสู่การปฏิบัติ** เป็นการนำโครงการที่ได้กำหนดไว้ในแผนพัฒนาสามปีไปดำเนินการให้บรรลุความสำเร็จตามเป้าหมาย โดยกำหนดให้มีองค์กรรับผิดชอบและกำหนดวิธีการบริหารจัดการ

**การติดตามผล** คือ การตรวจสอบผลการดำเนินงาน เพื่อแสดงให้เห็นว่าเกิดอะไรขึ้นในภาคปฏิบัติด้วยการติดตามและบันทึกผลการปฏิบัติอย่างต่อเนื่อง ว่าได้ปฏิบัติตามขั้นตอน/กิจกรรมที่กำหนดไว้หรือไม่ด้วยการใช้ทรัพยากรการบริหารต่างๆเป็นไปอย่างเหมาะสมเพียงใดอยู่ภายใต้ระยะเวลาและค่าใช้จ่ายที่กำหนดไว้หรือไม่

**การประเมินผล** คือ การวิเคราะห์ผลการดำเนินงานที่ได้ติดตามผลมาระยะเวลาหนึ่ง เพื่อประเมินว่าการเปลี่ยนแปลงที่เกิดขึ้น เป็นไปตามวัตถุประสงค์และเป้าหมายของแผนงาน/โครงการหรือไม่

## วัตถุประสงค์ของการติดตามประเมินผล

การติดตามและประเมินผลโครงการมีวัตถุประสงค์เพื่อให้ทราบถึง

๑. ความก้าวหน้าในการดำเนินงานที่ทำไปแล้วนั้น ได้ผลมากน้อยเพียงใด โดยเฉพาะอย่างยิ่งสามารถบรรลุวัตถุประสงค์ที่กำหนดไว้หรือไม่ อย่างไร
๒. ปัญหา/อุปสรรค ที่เกิดขึ้นในระหว่างการทำงาน เช่น ปัญหาด้านการเงิน ปัญหาด้านบุคลากร ปัญหาด้านเทคนิค และปัญหาอื่นๆ ที่ไม่ได้คาดคิดไว้
๓. ผลที่ได้รับจากโครงการมีอะไรบ้าง มีปัญหา รวมทั้งข้อดีข้อเสียต่างๆ ที่จะเป็นแนวทางสำหรับจัดทำโครงการต่อไป
๔. พิจารณาบทวนถึงความสำเร็จของโครงการ และผลกระทบต่างๆ ของโครงการ เพื่อใช้เป็นหลักฐานในการวางแผนโครงการในอนาคต

## ขั้นตอนการนำแผนไปสู่การปฏิบัติ

๑. แผนพัฒนาสามปี จะต้องดำเนินการตามยุทธศาสตร์และแนวทางการพัฒนา แผนงาน/โครงการในแต่ละด้านที่กำหนดไว้ ให้มีรายละเอียด เป้าหมาย และสถานที่โดยชัดเจน ตามกรอบเป้าหมายที่กำหนดไว้ในแผนยุทธศาสตร์การพัฒนา
๒. นำแผนพัฒนาสามปี ที่ได้จัดทำแล้วไปดำเนินการจัดทำข้อบัญญัติงบประมาณรายจ่ายประจำปี เป็นการนำแผนงาน/โครงการที่ได้กำหนดไว้ในแผนพัฒนาสามปี ไปสู่การนำงบประมาณมาดำเนินการเพื่อให้บรรลุตามวัตถุประสงค์ของโครงการ ในขั้นตอนนี้อาจจะมีข้อจำกัดด้านงบประมาณ ดังนั้น แผนงาน/โครงการของแผนพัฒนาสามปี จะมีส่วนที่ได้รับการสนับสนุนงบประมาณจากหน่วยงานต่างๆ เพื่อดำเนินงานตามแผนงาน/โครงการของแผนพัฒนาสามปีต่อไป
๓. การนำแผนงาน/โครงการตามข้อบัญญัติงบประมาณรายจ่ายไปสู่การปฏิบัติ ซึ่งจะเป็นขั้นตอนที่สามารถวัดได้ว่า แผนพัฒนาขององค์การบริหารส่วนตำบล จะมีประสิทธิภาพหรือไม่เพียงใด

## การบริหารจัดการและการประเมินผล

การบริหารจัดการมีขั้นตอนการปฏิบัติในระดับของการปฏิบัติตามลำดับ ดังนี้

๑. แผนยุทธศาสตร์การพัฒนา
๒. แผนพัฒนาสามปี
๓. ข้อบัญญัติงบประมาณรายจ่ายประจำปี
๔. ผู้บริหารองค์กรปกครองส่วนท้องถิ่น
๕. ส่วนราชการผู้ปฏิบัติ ได้แก่ สำนักปลัด ส่วนการคลัง ส่วนโยธา
๖. การดำเนินงานตามข้อบัญญัติงบประมาณรายจ่ายประจำปี ให้เป็นไปตามแผนการปฏิบัติงานของแต่ละส่วนราชการ โดยดำเนินการตามระเบียบพัสดุ ระเบียบการจัดซื้อจัดจ้าง และระเบียบอื่นๆ ที่เกี่ยวข้องจนกระทั่งดำเนินการแล้วเสร็จ

## องค์กรที่รับผิดชอบในการติดตามและประเมินผลแผนพัฒนา

เนื่องด้วยการติดตามและประเมินผล เป็นหน้าที่ที่สำคัญประการหนึ่งในการดำเนินงาน พัฒนาองค์กร ปกครองส่วนท้องถิ่น ดังนั้น องค์กรปกครองส่วนท้องถิ่นจึงจำเป็นต้องกำหนดให้มีองค์กรทำหน้าที่ติดตาม และประเมินผล การพัฒนา

องค์การบริหารส่วนตำบลวังไผ่ ได้กำหนดให้มีคณะกรรมการติดตามและประเมินผลแผนพัฒนาองค์การบริหารส่วนตำบลวังไผ่ โดยอาศัยอำนาจตามระเบียบกระทรวงมหาดไทยว่าด้วยการจัดทำแผนพัฒนาขององค์กรปกครองส่วนท้องถิ่น พ.ศ. ๒๕๔๘ หมวด ๖ ข้อ ๒๘ และข้อ ๒๙ แต่งตั้งคณะกรรมการติดตามและประเมินผลแผนพัฒนาองค์การบริหารส่วนตำบลวังไผ่ โดยให้มีอำนาจหน้าที่ ดังนี้

๑. กำหนดแนวทาง วิธีการในการติดตามและประเมินผลแผนพัฒนา
๒. ดำเนินการติดตามและประเมินผลแผนพัฒนา
๓. รายงานผลและเสนอความเห็น ซึ่งได้จากการติดตามและประเมินผลแผนพัฒนาต่อสภาท้องถิ่น ผู้บริหารท้องถิ่น คณะกรรมการบริหารท้องถิ่น และประกาศผลการติดตามและประเมินผลแผนพัฒนา ให้ประชาชนในท้องถิ่นทราบโดยทั่วกันอย่างน้อยปีละ ๑ ครั้ง ภายในเดือนธันวาคมของทุกปี ทั้งนี้ให้ติดประกาศโดยเปิดเผยไม่น้อยกว่าสามสิบวัน
๔. แต่งตั้งคณะอนุกรรมการหรือคณะทำงานเพื่อช่วยปฏิบัติงานตามที่เห็นสมควร

## การติดตามผลแผนพัฒนา

องค์การบริหารส่วนตำบลวังไผ่ ได้กำหนดเวลาติดตามผลการดำเนินโครงการ โดยติดตามผลทุกๆ สามเดือน (ไตรมาส) เพื่อให้ทราบว่า โครงการ/กิจกรรมนั้นๆ ได้ดำเนินการตามวัตถุประสงค์และเป้าหมายที่วางไว้หรือไม่ ใช้งบประมาณเท่าใด ผลการดำเนินงานแล้วเสร็จ กำลังดำเนินการ ยังไม่ได้ดำเนินการหรืออื่นๆ แล้วสรุปผลในภาพรวมว่า ได้ดำเนินการแล้วเป็นสัดส่วนเท่าใด บรรลุผลตามที่กำหนดไว้หรือไม่

## รูปแบบการติดตามผล

งานนโยบายและแผน สำนักปลัดองค์การบริหารส่วนตำบลวังไผ่ ได้กำหนดรูปแบบการติดตามผลการดำเนินงานตามแผนพัฒนาขึ้น เพื่อเป็นแนวทางในการติดตามผลการดำเนินงาน สัดส่วนการดำเนินงานงบประมาณที่ใช้ และความก้าวหน้าของโครงการ ดังนี้

แบบที่ ๑ การติดตามผลการดำเนินงานตามแผนพัฒนาสามปี (พ.ศ. ๒๕๕๕ - ๒๕๕๗)

ที่	ยุทธศาสตร์การ พัฒนา/แนว ทางการพัฒนา	จำนวนโครงการ		จำนวนงบประมาณ		ร้อยละของ โครงการที่ ดำเนินการ	ร้อยละของ งบประมาณที่ ดำเนินการ
		ทั้งหมด	ดำเนินการ	ทั้งหมด	ดำเนินการ		

แบบที่ ๒ แบบติดตามผลการดำเนินงานโครงการ ตามแผนพัฒนาสามปี (พ.ศ. ๒๕๕๕ - ๒๕๕๗)

รหัส บัญชี	โครงการ	กิจกรรม/ เป้าหมาย	หน่วยงาน รับผิดชอบ	งบประมาณ		ผลการดำเนินงาน			หมายเหตุ
				ตั้งไว้	จ่าย จริง	ดำเนินการ แล้วเสร็จ	กำลัง ดำเนินการ	ยังไม่ได้ ดำเนินการ	

การประเมินผล

องค์การบริหารส่วนตำบลวังไผ่ กำหนดประเมินผลตามแผนยุทธศาสตร์การพัฒนา คือ การประเมินผลโครงการ โดยกำหนดตัวชี้วัดเพื่อวัดระดับความสำเร็จหรือความล้มเหลวของโครงการรายการประเมินผลพิจารณาจาก ปริมาณงาน เวลา ค่าใช้จ่าย ความพึงพอใจ การให้ประโยชน์แก่กลุ่มเป้าหมายหรือผู้ที่ได้รับประโยชน์ และผลที่ได้รับ ก่อให้เกิดประโยชน์ส่วนรวม นำไปสู่การประเมินผลว่า ได้บรรลุวัตถุประสงค์ เป้าหมาย แนวทางการพัฒนาตามยุทธศาสตร์ การพัฒนาที่กำหนดไว้หรือไม่ ซึ่งจะได้ผลการประเมินในภาพรวม

การรายงานการติดตามและประเมินผล

การกำหนดเป็นรายไตรมาส โดยรายงานผลภายในวันที่ ๑๕ คือ

ไตรมาสที่ ๑	เดือนตุลาคม - ธันวาคม	รายงานผลวันที่ ๑๕	มกราคม
ไตรมาสที่ ๒	เดือนมกราคม - ธันวาคม	รายงานผลวันที่ ๑๕	เมษายน
ไตรมาสที่ ๓	เดือนเมษายน - มิถุนายน	รายงานผลวันที่ ๑๕	กรกฎาคม
ไตรมาสที่ ๔	เดือนกรกฎาคม - กันยายน	รายงานผลวันที่ ๑๕	ตุลาคม



การติดตามผล จะรายงานผลความก้าวหน้าของโครงการทั้งหมดที่นำสู่การปฏิบัติ และสรุปผลการประเมินโครงการที่ดำเนินการแล้วเสร็จในไตรมาสต่างๆ เมื่อสิ้นปีงบประมาณจะสรุปผล ผลการติดตามและประเมินโครงการ เพื่อนำไปสู่การประเมินยุทธศาสตร์การพัฒนานว่า ได้บรรลุวัตถุประสงค์ และเป้าหมายที่ได้กำหนดไว้หรือไม่ แล้วรายงานผลต่อสภาท้องถิ่น ผู้บริหารท้องถิ่น และประกาศให้ประชาชนในท้องถิ่นทราบโดยทั่วกัน โดยตีพิมพ์ประกาศโดยเปิดเผยไม่น้อยกว่าสามสิบวัน



